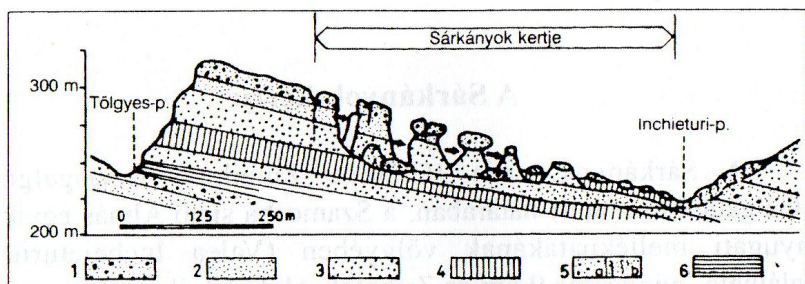


A Sárkányok-kertje

A Sárkányok-kertje (Grădina Zmeilor) Almásgalgó (Gâlgăul Almaşului) határában, a Szamosba siető Almás egyik nyugati mellékpatakának völgyében (Valea Încheieturii) található, mindössze 9 km-re Zsibótól. Akik délről, gépkocsival akarják megközelíteni a falut, azok Hídalmáson át (Hida) kell haladjanak a falu felé. A Dés–Zsibó közötti vasúton utazók Szamosörmező (Var hc.) megállójában kell leszálljanak a vonatról; innen a Sárkányok-kertje gyalogosan megközelíthető (4–5 km).

Az ide látogató természetjárót egy valódi „összerázott világ” fogadja, melyet egy félkör alakú amfiteátrumba zárt a természet. Különös alakú, 10–20 m magas tornyok, piramisok, oszlopok, gombaalakzatok, ember-, és állatformájú tömbök láthatók nagy összevisszaságban. Ifj. dr. Xántus János (1917–1982) a hetvenes években látogatott el ide, s ez alkalommal elragadtatással írt a „kert”-ről. Ime: „Az egyik 36 méter magas sztélén jó négyméteres nyírfa vert tanyát egy természetes sziklakert közepén. Ki tudja: a szél vagy madárcsőr vitte oda magvát?” Ha felkapaszkodunk az amfiteátrum peremére, akkor egészében gyönyörködhetünk a furcsa alakzatokban. Erről egykori tanárom a következőképpen ír: „Alattunk aztán 20–30 m magas oszlopok, szobrokat utánzó sztélék, kőbogyák, kalangyák, manók, s millió évekkkel ezelőtt élt ősszállatok kontúrajait imitáló megalitok. Ime, ez a Sárkányok-kertje.”

A fenti bizarr formák a földkéreg lejtőfolyamatainak különös alkotásai. Nem véletlen, hogy a legtöbb alakzatnak nevet is adott a helyi lakosság, hisz mint tudjuk, a népi képzelet



A Sárkányok-kertjének geomorfológiai metszete (1. mikrokonglomerátum, 2. lazán cementezett homokkő, 3. erősebben cementált homokkő, 4. agyag, 5.a hordalék, 5.b lecsúszott tőzeg, 6. márga)

kimeríthetetlen a természet játékainak találó elnevezéseiben. Nyilván a néptől ered a Sárkányok-kertje elnevezés is.

Miután kigyönyörködtük magunkat a különböző alakú képződményekben, és szemügyre vesszük a terepet, mindjárt világossá válik, hogy itt egy földcsuszamlással állunk szemben; ennek homlokszakadása karéjában, mintegy ölelésében alakultak ki a fentebb leírt formák.

A földcsuszamlások jól ismertek az Erdélyi-medence sok területéről, főleg a Mezőségről. Tudományos igényű tanulmányozásukat dr. Cholnoky Jenő (1870–1950) egyetemi professzor kezdte meg, az Erdélyi-medence komplex feltérképezése alkalmával. A Kolozsvár melletti Feleki-gerinc és a Szénafüvek földcsuszamlásainak tanulmányozása folytán az Ő munkássága alapján nyertek polgárjogot a geomorfológiában az Erdélyben használatos népi elnevezések, mint például a suvás, ennek részei a hepe, gyakran hepe-tóval, a hupa, a suvás karéja, szakadása, homloka stb. Földcsuszamlások ott alakulnak ki, ahol agyag- vagy márgarétegek váltakoznak vízáteresztő rétegekkel. Esetünkben a Buzási rétegekhez tartozó (felső Oligocén) agyagok váltakozása homokkő és aprószemű konglomerát rétegekkel okozzák a suváást. A folyamatot egy

törésvonal is elősegítette, meg az, hogy a rétegek a völgy felé dőlnek $4-5^\circ$ -kal. A beszivárgó vizek hatására a csúszos agyagon az egész völgyoldal a rétegdőlés irányába mozog, mérések szerint 40–60 cm-rel évente. Így a suvádkaréj fölötti platón újabb szakadásokat láthatunk. Az alakzatok magassága attól függ, hogy tetejükön milyen védőrétegek vannak, homokkő vagy konglomerát, s ezek mennyire vannak összetöredezve. A legtartósabbak az ellenálló kalappal rendelkező gombaformájú alakzatok, hisz a kalap megvédi az alatta levő részeket a pusztulástól, mint valami ernyő.

Tudni kell, hogy a Sárkányok-kertjének alakzatai állandó változásban vannak, a tornyok közetminősége, a lejtőmozgások és a csapadék függvényében. Megtörténhet, hogy heves záporosók vagy hosszantartó esőzések után nem azokat a formákat találjuk, mint amelyekre előbbi kirándulásunkról emlékszünk.

A Sárkányok-kertje védelem alatt áll; a rezerváció területe 32,5 ha, ebben bennefoglaltatik a suvádkaréj fölötti erdős plató is, ahol a talajban áruklódó repedések már jelzik a jövő talajmozgásait.

A Sárkányok-kertje képződményeihez hasonló formák máshonnan is ismeretesek. Hasonló formákat találunk a Szászsebes melletti Vörös-szakadékban (Râpa Roșie), de a Bucsecs-hegység gombaszikláit, a „Babele” alakzatai is hasonlóak, ha keletkezési körülményeik nem is egyeznek teljesen meg a sárkányokéval. Különbözik a geomorfológia – a felszínformákkal foglalkozó tudomány – a földpiramisok kialakulásának több módját ismeri, ezek közül egyesek függetlenek a földcsuszamlásoktól. Így a Dél-Tirolban Bolzano közelében található földpiramisok a hajdani negyedkori gleccservölgyek ajándékai. Ismerünk magányos földpiramisokat is Észak-Amerikában (Arizona, Dakota, Idaho)

vagy a német-lengyel síkságon, amelyek a glaciális vándorkövek védelme alatt alakultak ki, és teszik rendkívül érdekessé a tájat.

Könyvészet:

1. Ajtay Ferenc: *Jöjjön velünk a Sárkányok-kertjébe.*
Erdélyi Gyopár, 1995/2, 6. oldal.

