

## A Békás-szoros

A Keleti-Kárpátok középső csoportjában a Gyergyói-havasok bércei között található a Békás-patak strambergi és krétakori mészkövekben kialakult pazar szurdok völgye, a Békás-szoros (Cheile Bicazului). Tulajdonképpen egy festői, három egységből álló, de közelségük miatt egyetlenegy turisztikai és természetvédelmi tájat alkotó területről van szó, melynek részei:

1. A Gyilkos-tó a Kis-Cohárddal (1344 m)
2. A Bardoc-hegy az Oltárkövel (1156 m) és
3. A Békás-szoros.

A természeti szépségekben gazdag terület megközelítése Gyergyószentmiklósról (Gheorgheni) a legkönnyebb a Gyergyószentmiklós – Piatra Neamț (Karácsonykő) műúton. Az idevezető út leírását Nagy Ödön *Gyilkostó* c. útikalauzából idézzük:

„A városból kiérve előttünk zöldellnek a Gyergyói-havasok előhegyei. Az úttól balra az 1545 m-es Piricske előretolt lábával, rajta 1087 m magasan a kis Szent Anna kápolna. Itt állott egykor a középkori eredetű Both-vára, helyén ma már egy kápolna áll csupán.

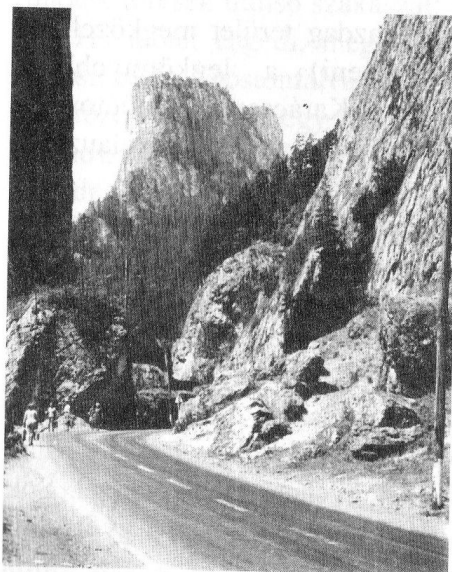
Az egy órás út alatt egymásután maradnak el a kilométereket jelző kőoszlopok; az első 8 km-t a Békény-patak jobb partján tesszük meg, alig észrevehető emelkedéssel. Sok helyen szép feltárásban látjuk az erősen gyűrődött csillámpalákat.

A Békény-patak völgyét elhagyva kezdődnek a merész ívelésű kígyózó utak, mindenütt csillámpalába vágva, melyeknek homokos málladékából sok kerül az úttestre is.

Gyorsan emelkedünk feljebb-feljebb, minden fordulónál újabb szépségek tárulnak fel a fenyvesekkel, legelőkkel borított, ezer méternél magasabb meredek oldalú hegyeken.

A legmerészebb kanyarodó már jól fent van, a neve „Lengyel sirülő”, ahol valóságos hurkot vet az út, s visszatekintve az alattunk elmaradó tájra, alig hisszük el, hogy már 1000 m-en felül járunk.

Már itt is vagyunk utunk csúcspontján, az 1257 m magas „Pongrác-tető”-n. A vérbeli turista nehezen nyugszik bele, hogy e pompás kilátóponton nincs hosszabb pihenő. Innen a szélrózsa minden irányába, kilenc felé ágaznak az utak. A főbbek észak felé, egy pompás gerincvándorlással a Vithavas (1604 m) felé,



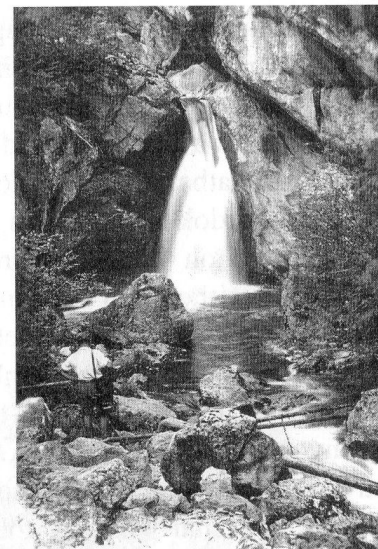
A Békás-szoros  
(Ajtay Ferenc felvétele)

délre a Lóhavas – Fehérmező – Nagyhagymás – Egyeskö irányába mehetünk; keletre a régi szekérút, egyben rövidített turista út a Gyilkos-tó felé, s délnyugatra az erősen vízmosásos, meredek úton a városba jutunk.

A Pongrác-tetőről már lefele visz az út a Vereskő-patak völgyén, vadregényes tájon, egész a Tóig, közben néma főhajtással köszöntjük a Hősök temetőjét.”

Nemsokára beérünk a

tó partján felépült Gyilkostó (Lacul Roșu) üdülőtelepre. A Békás-szorosba rendszerint innen indulunk a vízfolyás irányába. Ez azért fontos, mert végig lefele megyünk; a 983 m-en lévő Gyilkos-tótól a szoros alsó részén 690 m-re ereszkedünk le. Ez azt jelenti, hogy a szoros szintje 4 és fél km hosszúságban 293 m-t esik.



Vízesés a Békás-szorosban  
(Ajtay Ferenc felvétele)

Az országút a Békás-patak mellett halad, míg eljut a Sziklakapuig, melyet robbantással alakítottak ki, hogy átvezethessék az utat. A Sziklakapun áthaladva szembe velünk elénk tárul az Oltár-kő (1156 m) jellegzetes sziklaszirtje, majd elérjük a Kis-Szerpentineket. A panoráma lenyűgöző; a patak bal oldalán a Kupás-gerinc és az Oltár-kő mögötti Bardoc-hegy (1273 m) zárja a képet, jobb oldalon a Csíki-Bükk (1283 m), a Mária-kő (1125 m) függőleges falú tömbje, mely mint óriási orgona jelentkezik.

A múltban a Mária-kőt nevezték Oltár-kőnek és az Oltár-kő volt a Mária-kő vagy Mária-szobor. Ha figyelmesen megnézzük a két sziklaalakzatot, azt látjuk, hogy a Mária-kő szárnyas oltárra emlékeztet, az Oltár-kőben felismerhető Mária a kisdeddal. (Wild Ferenc)

Leereszkedve a Kis-Szerpentineken, mintegy 400 m után az Alagúthoz érkezünk, mely 70 m hosszú. Mivel a régi alagút nem felelt meg a mai gépkocsiközlekedés követelményeinek, a

XXI. század elején egy új, nagytérű alagutat építettek. Az Alagút után a Nagy-Szerpentineken leereszkedve elérkezünk a Pokol-Tornácához, mely tulajdonképpen a Békás szurdokvölgyének a kezdete. Mindkét oldalon égbenyúló sziklafalak ejtenek ámulatba. A kiobbantott úton sok helyen a szikla fölénk hajlik. A szurdok közepe táján, a jobb parton a Kis-Békás zuhog alá. Ha nyáron ennek medrében fürdőruhában felhatolunk, akkor felejthetetlen természeti tüneményekben gyönyörködhetünk. A vad völgyet vízesések, rohanók, óriási, az oldalokról leszakadt sziklatömbök, kavargó vízű kőüstök teszik vonzóvá, de csak gyakorlott turisták számára. A kőüstöket az örvények formálják ki, a belekerülő kövek csiszoló hatása hozza létre a kerek üst-, vagy hordóalakú medencéket. Ilyenek találhatóak a mai vízszint fölött is; ezek a régmúlt eróziós folyamatainak a tanúi.

A Kis-Békás betorkollása után már a Pokol-Torokban vagyunk, itt a jobboldali sziklaperem a Szurdok-kőhöz tartozik. A sziklafalokról a legforróbb nyári napokon is csepeg a víz.

Még említésre méltó, hogy a bal oldalról a Békásba torkolló Lapos-, és Kupás-patakok völgyei is vadregényesek.

A Békás-szorostól és a Gyilkos-tótól felejthetetlen egynapos kirándulásokat tehetünk a Kis-, és Nagy-Cohárdra, a Cofránkára, a Likas-havasra, a Vít-havasra és a Ló-havasra. Az Egyes-Kő – Nagy-Hagymás – Öcsémtető megközelítése a Fehérmezőn át két napot vesz igénybe. A csúcsokról csodálatos panorámákban gyönyörködhetünk.

#### **Könyvészet:**

1. Wild Ferenc: *A Békás-szoros és környékének sziklamászó kalauza*. Budapest, 1999 DIMAP Bt. & Wild Ferenc.

2. \*\*\* *A Gyergyói-havasok vázlatos turista térképe*. Az Erdélyi Karpát-Egyesület kiadása, 1943.

