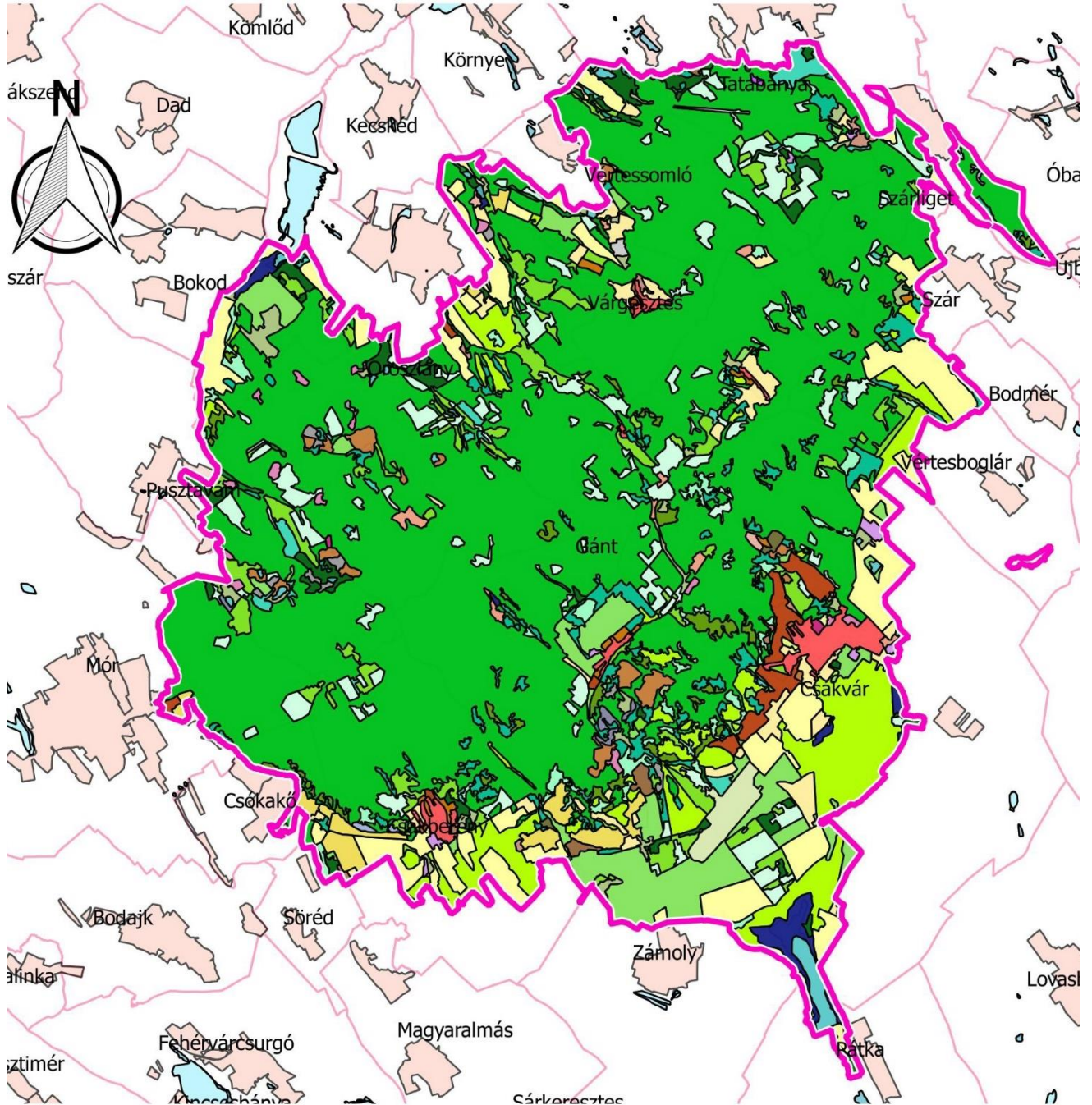


3. TELEPÜLÉS SZINTŰ TERÜLETHASZNÁLATOK VÍZRAJZI ÉS ÉRZÉKENYSÉGI ADATOK

A lefolyási viszonyokat a területhasználat is befolyásolja. A Vértesi Natúrpark területének területhasználati kategóriáit az alábbi ábra mutatja be (forrás: CORINE adatbázis Lechner tudásközpont).

43. számú ábra: Területhasználat a Vértesi Natúrpark területén

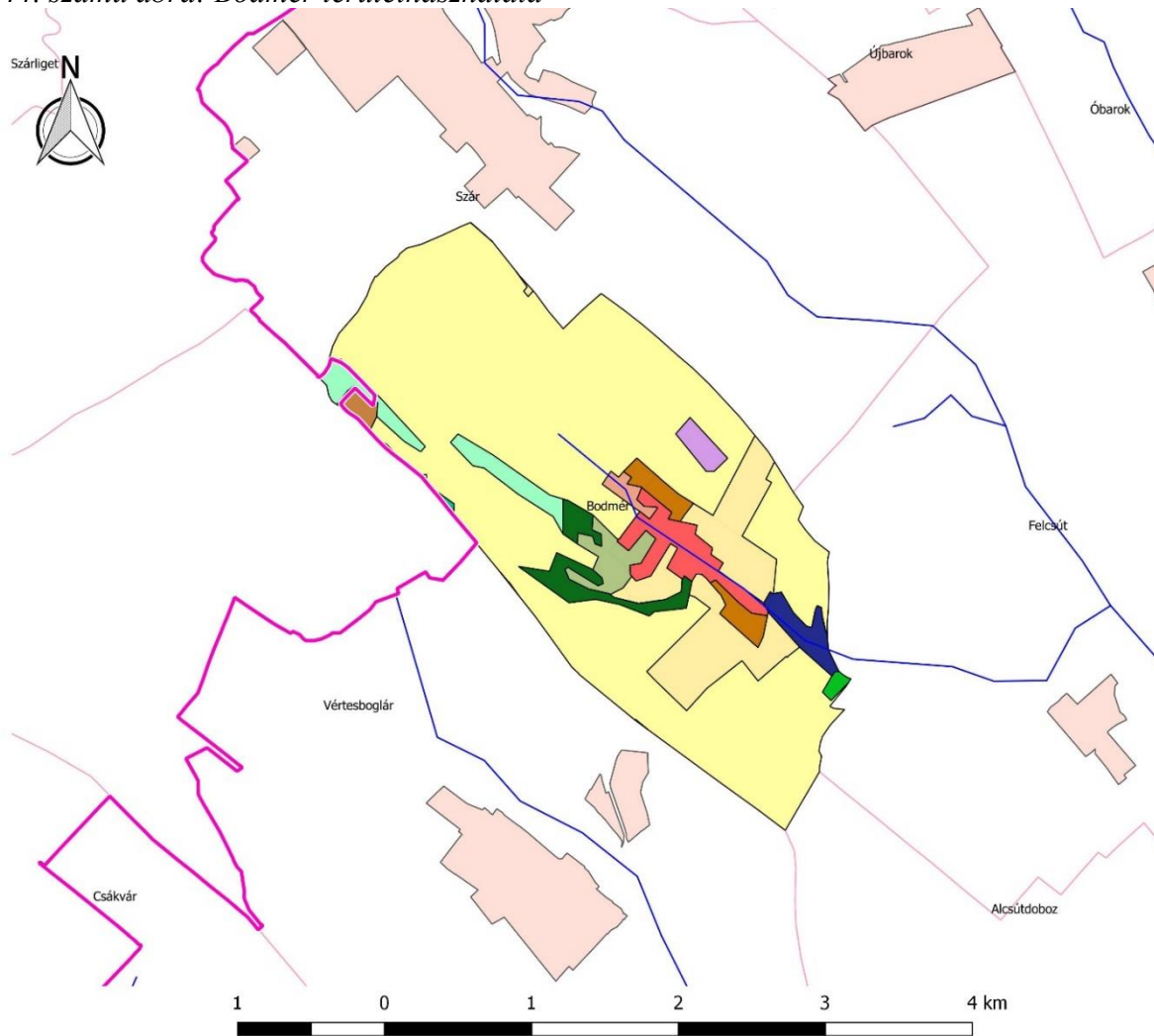


Jelmagyarázat

	Vértesi Natúrpark területe		Mezőgazdasági terület állandó kulúrákkal
Területhasználat			Zárt koronájú lombhullató erdők
	Városközpont		Zárt koronájú lombhullató erdők vizenyős területen
	Történelmi belváros		Nyílt koronájú lombhullató erdő
	Kertek nélküli többszintes beépítés		Nyílt koronájú lombhullató erdő vizenyős területen
	Családirházas beépítés		Lomboserdő ültetvény
	Erdei környezetben nem összefüggő beépítés		Zárt koronájú fenyőerdő
	Speciális műszaki létesítmények		Tűlevelő ültetvény
	Úthálózat		Elegy erdők zárt lombozattal
	Vasúthálózat		Természetes elegyerdő
	Kikötők		Elegyes ültetvény
	Hajógyár		Természetes gyepek fák nélkül
	Sportlétesítmény		Természetes gyepek fákkal cserjékkel
	Repülőtér beton kifutóval		Fiatalos erdők, vágásterület
	Repülőtér füves kifutóval		Spontán cserjésedő erdő
	Külszíni bánya		Csemete kertek
	Kőbánya		Károsodott erdő
	Szilárd hulladék lerakó		Folyópartok
	Folyékony hulladék tároló		Csupasz sziklák
	Építési terület		Ritkás növényzet löszön
	Park		Ritkás növényzet kőzetkibúváson
	Temető		Ritkás növényzet szikes területen
	Sportlétesítmény		Leégett terület
	Szabadidő terület		Édesvízi mocsár
	Üdülő település		Szikes mocsár
	Nagyábrás szántóföld		Tőzegláp kitermelés alatt
	Kistáblás szántóföld		Természetes tőzegláp
	Melegház		Folyóvíz
	Öntözött szántóföld		Csatorna
	Rizsföld		Ipari, kereskedelmi létesítmény
	Szőlő		Agrár létesítmény
	Bogyós gyümölcsös		Oktatási, egészségügyi létesítmény
	Komló ültetvény		Nagyábrás szőlő
	Fűzfa ültetvény		Kistáblás szőlő
	Intenzív legelő bokrok nélkül		Komplex művelésű terület épülettel
	Intenzív legelő bokrokkal		Tanya
	Komplex művelésű terület		Természetes állóvíz
	Mezőgazdasági terület természetes vegetációval		Természetes időszakos állóvíz
	Mezőgazdasági terület intenzív legelővel		Mesterséges tó, víztározó
	Mezőgazdasági terület szórt vegetációval		Halastó
	Mezőgazdasági terület szórt természetes vegetációval		

3.1. BODMÉR

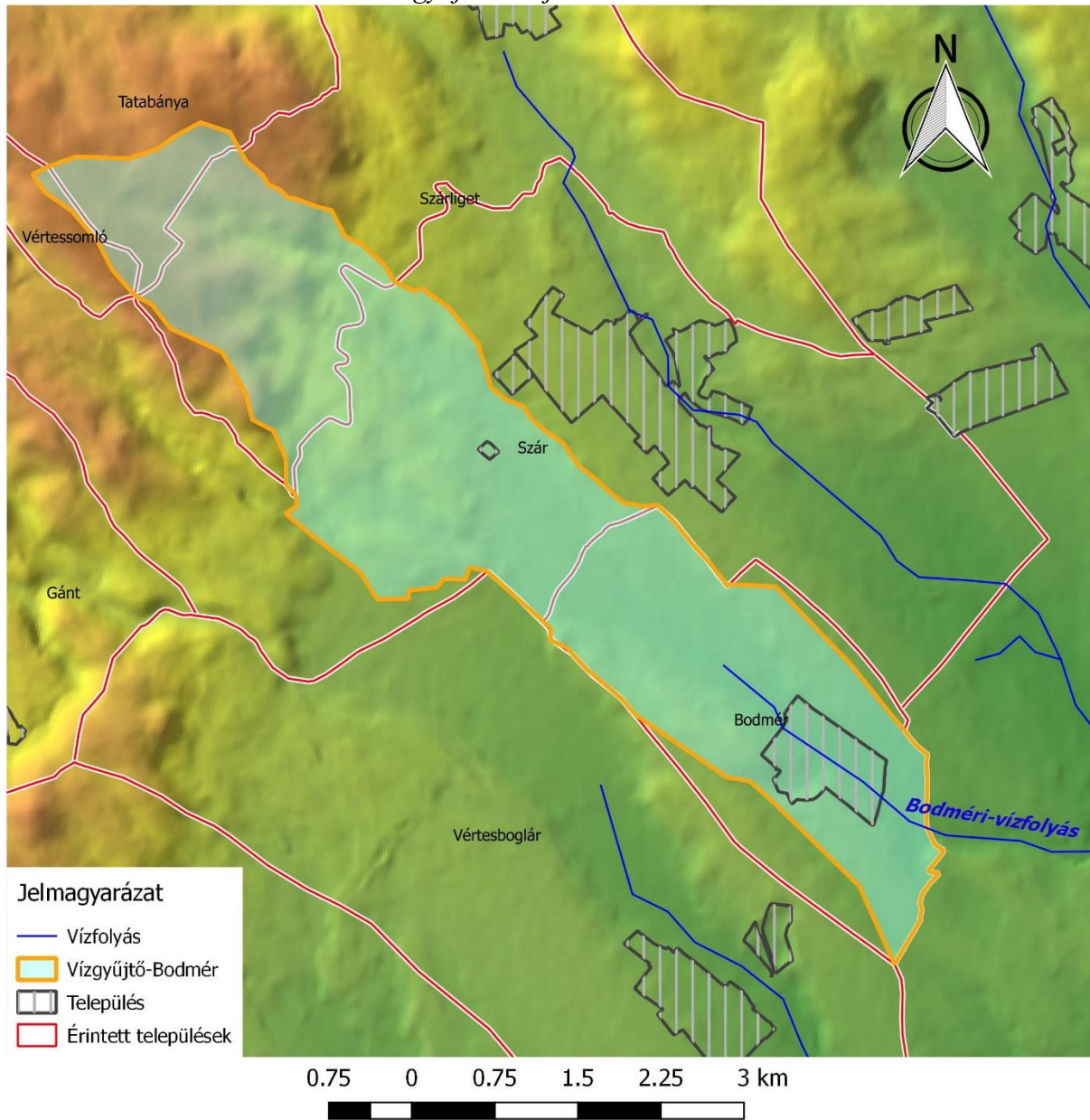
44. számú ábra: Bodmér területhasználata



16. számú táblázat: Bodmér területének használati megoszlása

Területhasználati kód	Megnevezés	Natúrpark területén		Teljes közigazgatási területen	
		Kiterjedés (ha)	Kiterjedés aránya (%)	Kiterjedés (ha)	Kiterjedés aránya (%)
1122	Családiházas beépítés			23,5	3,1
1311	Külszíni bánya	0,4	7,3	40,4	5,4
2111	Nagytáblás szántóföld	0,1	1,1	526,5	70,0
2112	Kistáblás szántóföld			74,9	10,0
2312	Intenzív legelő bokrokkal			13	1,7
2421	Komplex művelésű terület			12,9	1,7
2431	Mezőgazdasági terület természetes vegetációval			4,1	0,5
3111	Zárt koronájú lombhullató erdők			1,9	0,3
3115	Lomberserdő ültetvény			17,9	2,4
3212	Természetes gyepek fákkal, cserjékkel	5,4	98,8	20,6	2,7
3243	Spontán cserjésedő erdő	0,0	0,1	0,8	0,1
4111	Édesvízi mocsár			10,2	1,4
12112	Agrár létesítmény			5,8	0,8
Összesen		5,5		752,5	

45. számú ábra: Bodmért érintő vízgyűjtő kiterjedése



Bodmér víztestei:

- Források: Bodméri-forrás
- Tavak: Horgásztó
- Vízfolyások: Bodméri-víz

17. számú táblázat: Bodmér érzékenységi besorolása

Villámárvíz	Erősen érzékeny
Erózió	Erősen érzékeny
Defláció	Erősen érzékeny
Élőhely átalakulás	Erősen érzékeny
Tűzveszély	Erősen érzékeny
Vízbázis védőterület	Erősen érzékeny

Villámárvíz szempontjából Bodmér rendkívül veszélyeztetett, a Szárliget felől lezúduló esők miatt, ami az erózió veszélyt is magasra emeli. Beruházás történt a Bodméri-vízfolyáson a villámárvíz kockázatának csökkentésére záportározó kialakításával, azonban a záportározó kapacitását érdemes lenne felülvizsgálni.

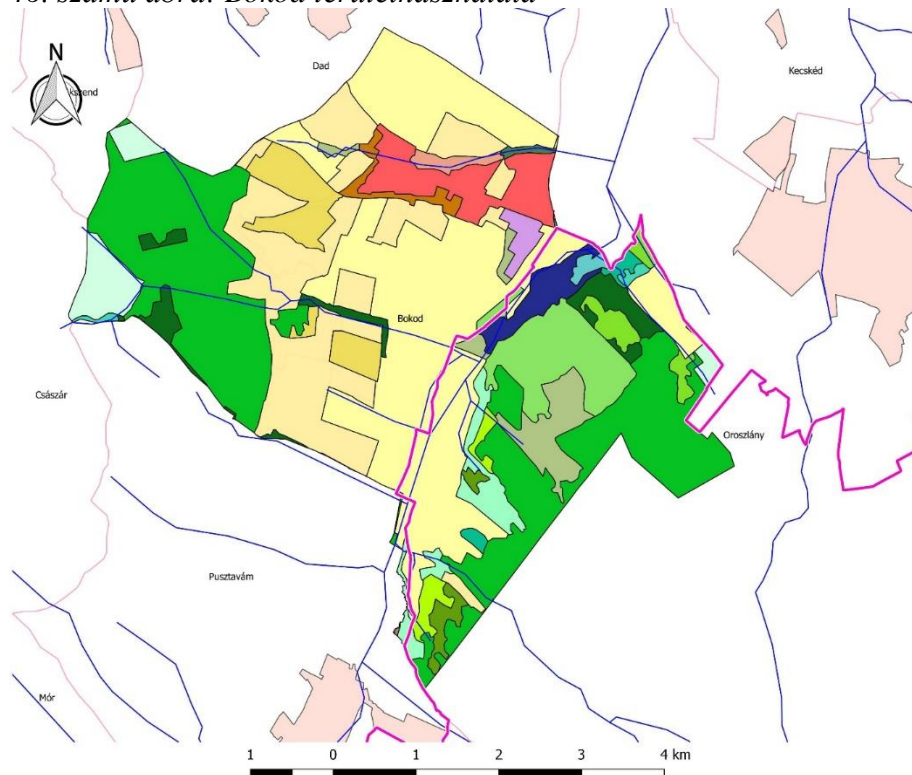
A szántóföldek aránya a település közigazgatási területén kiemelkedően nagy. A terület ennek megfelelően deflációval rendkívül veszélyeztetett.

A terület a csapadékos időszakok átrendeződése, és a száraz periódusok hosszának növekedése miatt kiszáradással és ennek következtében az élőhely átalakulással erősen veszélyeztetett.

A település ÉNy-i része a Tatabánya XIV/A vízakna, a Szár-Újbarok vízmű, illetve a település középső területe a Bodmér községi vízmű védőterültére esik.

3.2. BOKOD

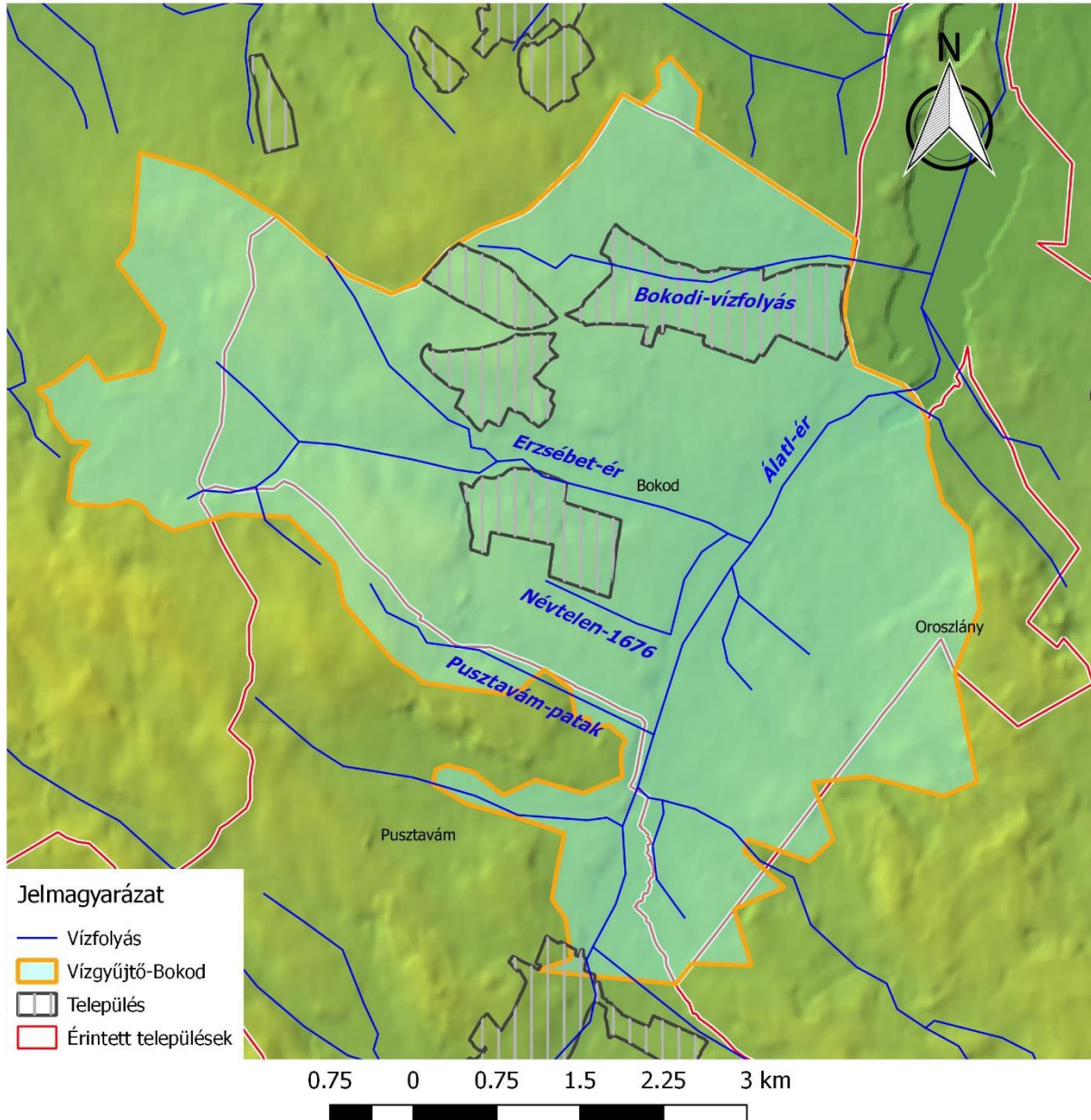
46. számú ábra: Bokod területhasználata



18. számú táblázat: Bokod területének használati megoszlása

Területhasználati kód	Megnevezés	Natúrpark területén		Teljes közigazgatási területen	
		Kiterjedés (ha)	Kiterjedés aránya (%)	Kiterjedés (ha)	Kiterjedés aránya (%)
1122	Családirházas beépítés			119	4,1
2111	Nagytáblás szántóföld	234	21,7	834	28,5
2112	Kistáblás szántóföld	8	0,7	452	15,4
2311	Intenzív legelő bokrok nélkül	141	13,1	146	5,0
2312	Intenzív legelő bokrokkal	76	7,1	87	3,0
2421	Komplex művelésű terület			24	0,8
2431	Mezőgazdasági terület természetes vegetációval			16	0,5
2433	Mezőgazdasági terület szórt vegetációval			1	0,0
3111	Zárt koronájú lombhullató erdők	349	32,4	751	25,6
3113	Nyílt koronájú lombhullató erdő	24	2,3	24	0,8
3114	Nyílt koronájú lombhullató erdő vizenyős területen			6	0,2
3115	Lomboserdő ültetvény	39	3,6	81	2,8
3125	Tülevelű ültetvény	38	3,5	8	0,3
3139	Elegyes ültetvény	5	0,5	8	0,3
3211	Természetes gyepek fák nélkül	27	2,5	27	0,9
3212	Természetes gyepek fákkal, cserjékkel	56	5,2	64	2,2
3241	Fiatalos erdők, vágásterület	9	0,8	80	2,7
3243	Spontán cserjésedő erdő	13	1,2	15	0,5
4111	Édesvízi mocsár	48	4,5	48	1,6
12112	Agrár létesítmény			21	0,7
22112	Kistáblás szőlő			107	3,7
24221	Komplex művelésű terület épülettel	1	0,1	1	0,0
51221	Mesterséges tó, víztározó	9	0,9	9	0,3
Összesen:		1078		2930	

47. számú ábra: Bokod területét érintő vízgyűjtő kiterjedése



Bokod víztestei:

- Tavak: Öreg-tó, Pap-tó,
- Vízfolyások: Álatl-ér, Bokodi-vízfolyás, Diósi-ér, Erzsébet-ér, Gajdacs-ér, Vékony-ér, Kereki-ér, Gerencséri-ér, Börhegyi-árok, Bika-réti ér, Büdös-ér.

19. számú táblázat: Bokod érzékenységi besorolása

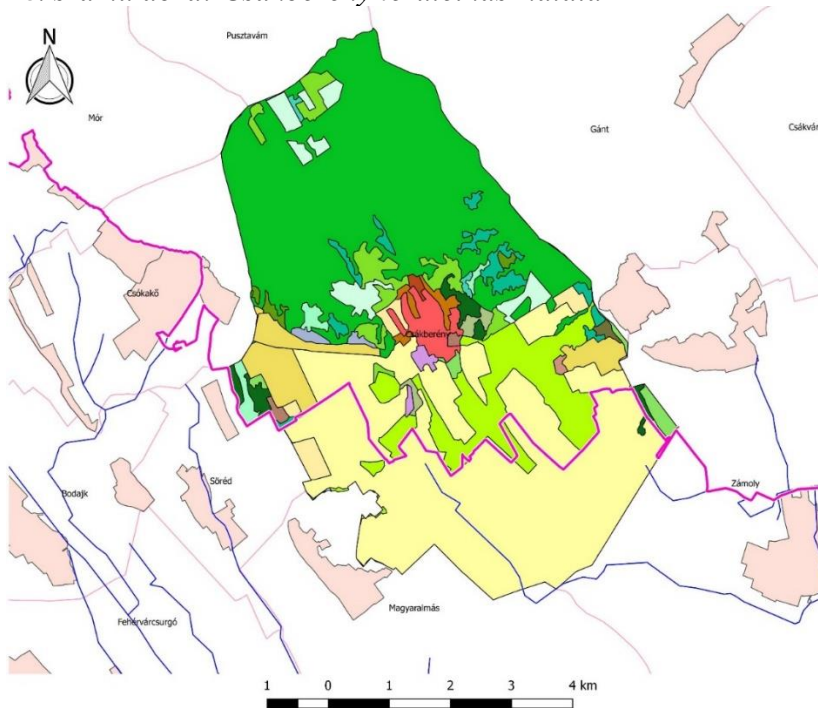
Villámárvíz	Nem érzékeny
Erózió	Erősen érzékeny
Defláció	Erősen érzékeny
Élőhely átalakulás	Erősen érzékeny
Tűzveszély	Erősen érzékeny
Vízbázis védőterület	Erősen érzékeny

A település villámárvíz szempontjából nem veszélyeztetett. A közigazgatási területén nagyon nagy a szántóföldi művelés aránya, így mind erózióknak, mind deflációknak erősen kitett a terület. A terület a csapadékos időszakok átrendeződése, és a száraz periódusok hosszának növekedése miatt kiszáradással és ennek következtében az élőhely átalakulással erősen veszélyeztetett.

Bokod az Által-ér vízgyűjtőjére esik, területén található az Erőmű-tó és lebegő falu. A település ÉK-i része a Tatabánya XIV/A vízakna védőterületére esik.

3.3. CSÁKBERÉNY

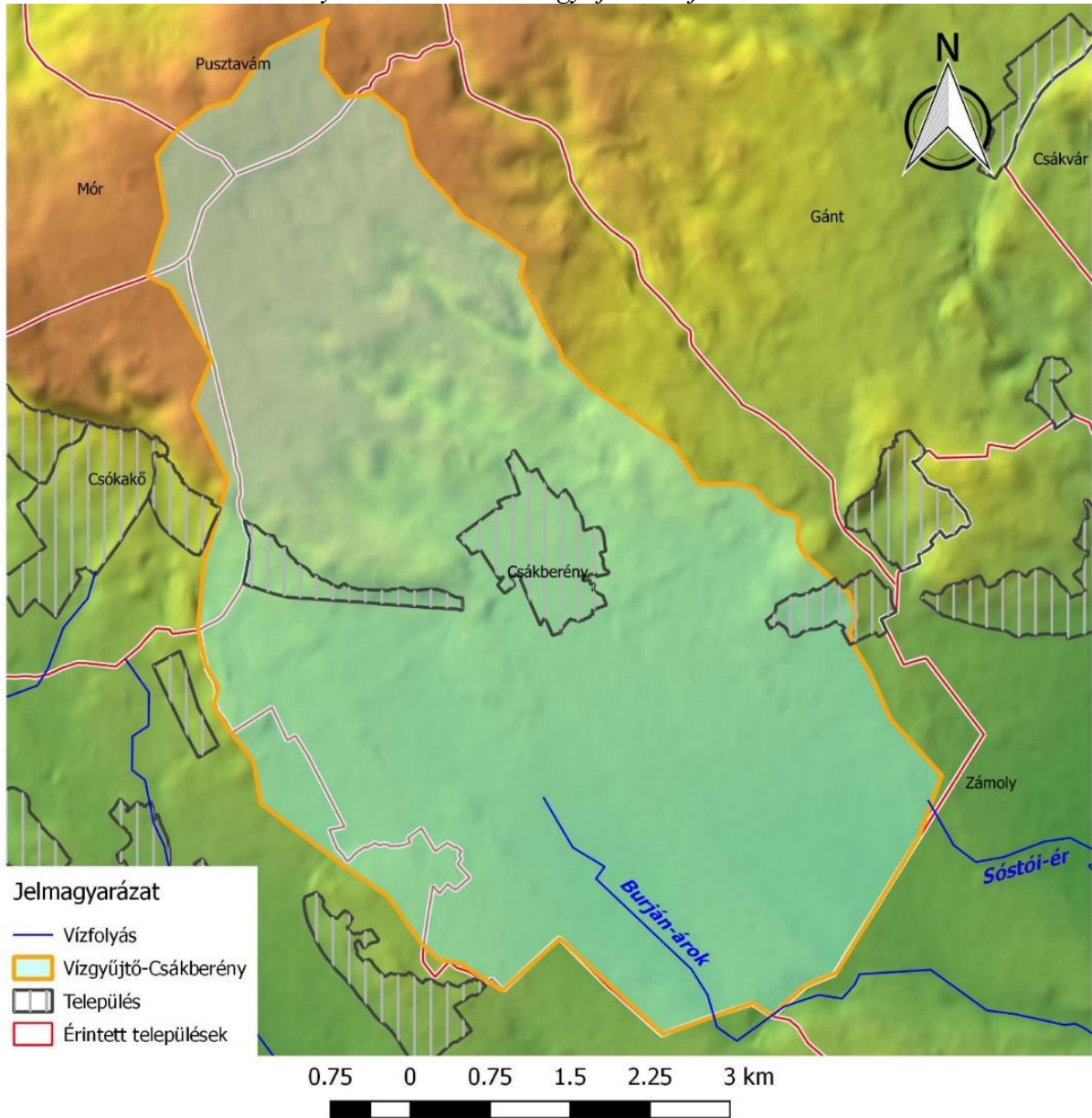
48. számú ábra: Csákberény területhasználata



20. számú táblázat: Csákberény területének használati megoszlása

Területhasználati kód	Megnevezés	Naturpark területén		Teljes közigazgatási területen	
		Kiterjedés (ha)	Kiterjedés aránya (%)	Kiterjedés (ha)	Kiterjedés aránya (%)
1122	Családiházás beépítés	69	2,3	69	1,7
1321	Szilárd hulladék lerakó			1	0,0
2111	Nagytáblás szántóföld	429	14,2	1497	36,2
2112	Kistáblás szántóföld	33	1,1	57	1,4
2311	Intenzív legelő bokrok nélkül	34	1,1	34	0,8
2312	Intenzív legelő bokrokkal	19	0,6	19	0,5
2421	Komplex művelésű terület	24	0,8	25	0,6
2432	Mezőgazdasági terület intenzív legelővel	5	0,2	5	0,1
2433	Mezőgazdasági terület szórt vegetációval	11	0,4	11	0,3
2435	Mezőgazdasági terület állandó kultúrákkal	7	0,2	7	0,2
3111	Zárt koronájú lombhullató erdők	1428	47,4	1428	34,5
3113	Nyílt koronájú lombhullató erdő	16	0,5	16	0,4
3115	Lomboserdő ültetvény	51	1,7	55	1,3
3125	Tülevelű ültetvény	126	4,2	126	3,1
3139	Elegyes ültetvény	8	0,3	9	0,2
3211	Természetes gyepek fák nélkül	321	10,6	344	8,3
3212	Természetes gyepek fákkal, cserjékkel	35	1,2	35	0,9
3241	Fiatalos erdők, vágásterület	107	3,6	107	2,6
3243	Spontán cserjésedő erdő	81	2,7	83	2,0
3332	Ritkás növényzet kőzetkibúváson	15	0,5	15	0,4
12112	Agrár létesítmény	15	0,5	15	0,4
22111	Nagytáblás szőlő	80	2,6	80	1,9
22112	Kistáblás szőlő	89	3,0	89	2,2
24221	Komplex művelésű terület épülettel	6	0,2	6	0,1
Összesen:		3015		4134	

49. számú ábra: Csákberény területét érintő vízgyűjtő kiterjedése



Csákberény víztestei:

- Források: Kő-kút, Névtelen-forrás 6, Névtelen-forrás 7, Öregtó-forrás,
- Tavak: Öreg-tó, Kis-tó (Öreg-tótól D-re),
- Vízfolyások: Burján-árok

21. számú táblázat: Csákberény érzékenységi besorolása

Villámárvíz	Nem érzékeny
Erózió	Kevésbé érzékeny
Defláció	Erősen érzékeny
Élőhely átalakulás	Erősen érzékeny
Tűzveszély	Erősen érzékeny
Vízbázis védőterület	Nem érzékeny

A település villámárvíz szempontjából nem veszélyeztetett. A nagytáblás szántóföldek aránya nagy, így a terület erősen érzékeny a deflációra. Nagy a lombos erdők aránya, ami lassítja a lefolyást és elősegíti a beszivárgást. A terület a csapadékos időszakok átrendeződése, és a száraz periódusok hosszának növekedése miatt kiszáradással és ennek következtében az élőhely átalakulással erősen veszélyeztetett.

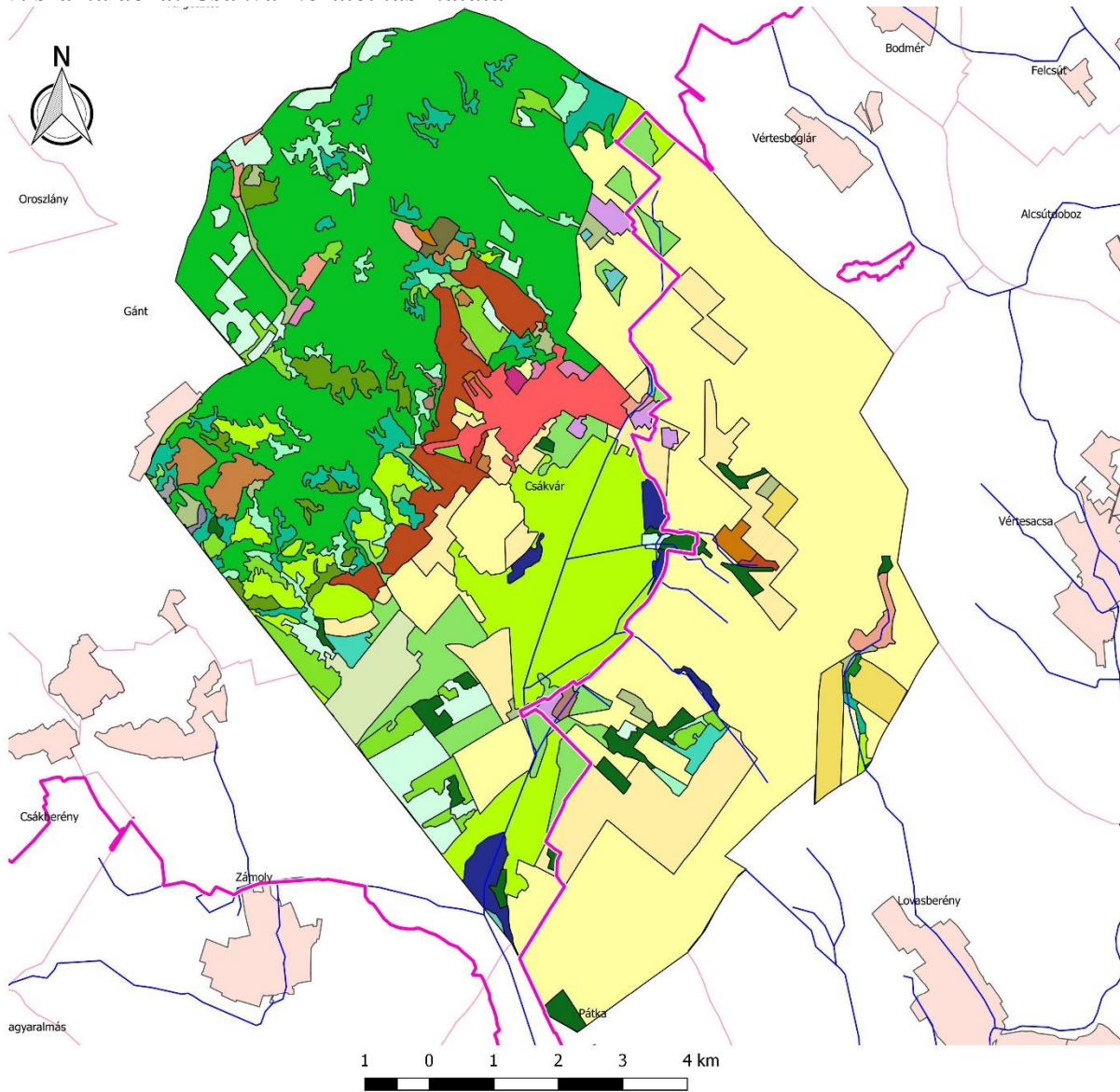
A település tisztított szennyvize Söréden keresztül kerül elvezetésre a Bakonyba, ami csökkenti a vízgyűjtőn tartható vízmennyiséget.

Az Öreg-tó élőhely rekonstrukciója megtörtént. Javasolt az Orondpusztai-tó és a Czobáczai-tó élőhelyrekonstrukciója is.

A település területén vízbázis védőterület nem található.

3.4. CSÁKVÁR

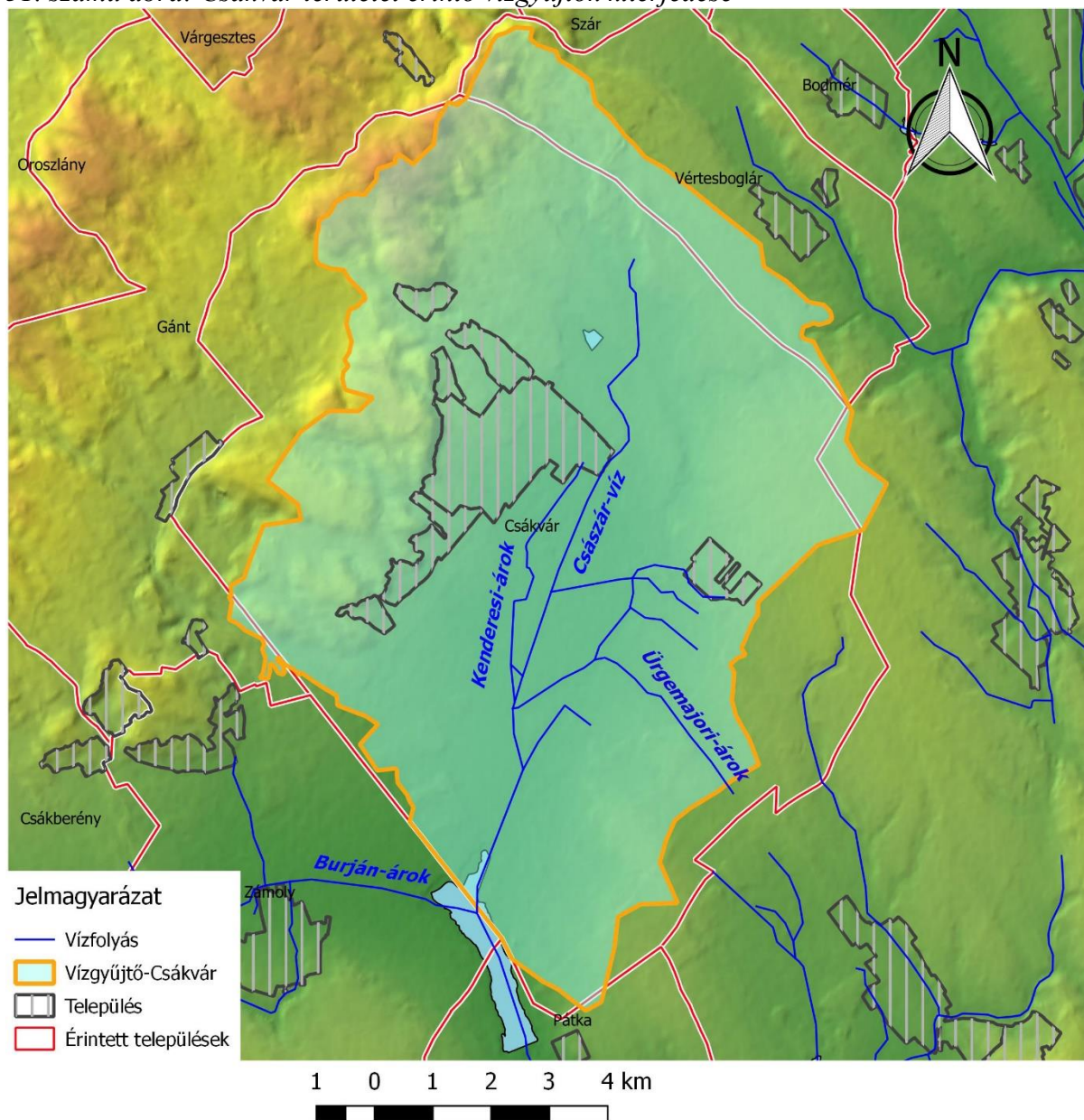
50. számú ábra: Csákvár területhasználata



22. számú táblázat: Csákvár területének használati megoszlása

Területhasználati kód	Megnevezés	Natúrpark területén		Teljes közigazgatási területen	
		Kiterjedés (ha)	Kiterjedés aránya (%)	Kiterjedés (ha)	Kiterjedés aránya (%)
1122	Családirházas beépítés	221	3,0	221	1,9
1242	Repülőtér füves kifutóval	147	2,0	147	1,2
1311	Külszíni bányá	103	1,4	103	0,9
1321	Szilárd hulladék lerakó	6	0,1	6	0,0
1411	Park	5	0,1	5	0,0
1412	Temető	7	0,1	7	0,1
1423	Üdülő település	12	0,2	12	0,1
2111	Nagyábrás szántóföld	660	8,9	3977	33,5
2112	Kistábrás szántóföld	249	3,3	807	6,8
2221	Szőlő			144	1,2
2311	Intenzív legelő bokrok nélkül	360	4,8	442	3,7
2312	Intenzív legelő bokrokkal	73	1,0	100	0,8
2421	Komplex művelésű terület	10	0,1	34	0,3
2431	Mezőgazdasági terület természetes vegetációval	30	0,4	60	0,5
2432	Mezőgazdasági terület intenzív legelővel	5	0,1	5	0,0
2433	Mezőgazdasági terület szórt vegetációval	7	0,1	19	0,2
2435	Mezőgazdasági terület állandó kultúrákkal	20	0,3	20	0,2
3111	Zárt koronájú lombhullató erdők	2562	34,4	2562	21,6
3112	Zárt koronájú lombhullató erdők vízenyős területen			7	0,1
3113	Nyílt koronájú lombhullató erdő	140	1,9	140	1,2
3115	Lomboserdő ültetvény	79	1,1	180	1,5
3125	Tülevelű ültetvény	255	3,4	274	2,3
3139	Elegyes ültetvény	27	0,4	51	0,4
3211	Természetes gyepek fák nélkül	1138	15,3	1162	9,8
3212	Természetes gyepek fákkal, cserjékkel	184	2,5	194	1,6
3241	Fiatalos erdők, vágásterület	350	4,7	354	3,0
3243	Spontán cserjésedő erdő	285	3,8	290	2,4
3244	Csemete kertek	8	0,1	8	0,1
3321	Csupasz sziklák	5	0,1	5	0,0
4111	Édesvízi mocsár	105	1,4	116	1,0
12111	Ipari, kereskedelmi létesítmény	19	0,3	20	0,2
12112	Agrár létesítmény	41	0,6	58	0,5
12113	Oktatási, egészségügyi létesítmény	9	0,1	9	0,1
24221	Komplex művelésű terület épülettel	299	4,0	306	2,6
51221	Mesterséges tó, víztározó	17	0,2	17	0,1
Összesen		7438		11861	

51. számú ábra: Csákvár területét érintő vízgyűjtők kiterjedése



Csákvár víztestei:

- **Források:** Árpád-forrás, Badacsony-forrás, Badacsony-kút, Csákvári-kút, Csíkvarsa sarok-forrás, Téglaházi-forrás, Ülökút 1, Ülökút 2, Ülökút 3, Ülökút 4, Ülökút 5, Ülökút 6, Ülökút 7, Ülökút 8, Ülökút 9, Ülökút 10, Ülökút 11, Ülökút 12, Ülökút 13, Ülökút 14, Geszner-tó forrás, Geszner-tó alatti forrás, Geszner-tó melletti forrás, Dó-kút, Gulyakúti-forrás,
- **Tavak:** Göboly-völgyi tavak, Téglaházi-kubikgödrök, Póczos-tó, Zámolyi-víztározó, Kotics-tó, Geszner-tó, Móricmajori-tó,
- **Vízfolyások:** Császár-víz, Kenderesi-árok, Császár-víz övások, Szent-víz, Ürgemajori-árok, Rovákja-patak.

23. számú táblázat: Csákvár érzékenységi besorolása

Villámárvíz	Nem érzékeny
Erózió	Közepesen érzékeny
Defláció	Közepesen érzékeny
Élőhely átalakulás	Erősen érzékeny
Tűzveszély	Erősen érzékeny
Vízbázis védőterület	Erősen érzékeny

A település villámárvíz szempontjából nem veszélyeztetett. Az erózió a Vértes lábára, a defláció a keleti oldalra jellemző. Jelentős erdőterületekkel rendelkezik, a véderdők lassítják a lefolyást és elősegítik a beszivárgást. A terület a csapadékos időszakok átrendeződése, és a száraz periódusok hosszának növekedése miatt kiszáradással és ennek következtében az élőhely átalakulással erősen veszélyeztetett.

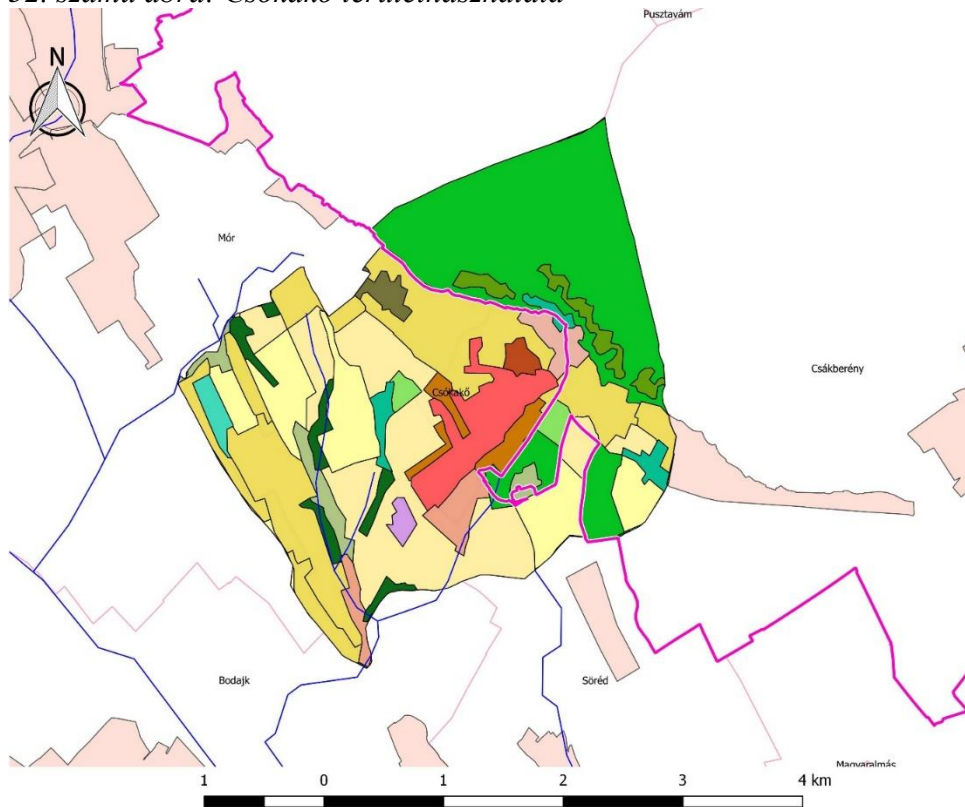
A területen nyílt karszt található, ami fokozott vízbázisvédelmet igényel.

Megtörtént a Csíkvarsai-rét rehabilitációja.

A település közigazgatási területén a Csákvári vízmű, a Csákvári Gyógyintézet, a Zámolyi községi vízmű illetve a Csákvár Móric-major vízellátó kutjának védőterülete található.

3.5. CSÓKAKŐ

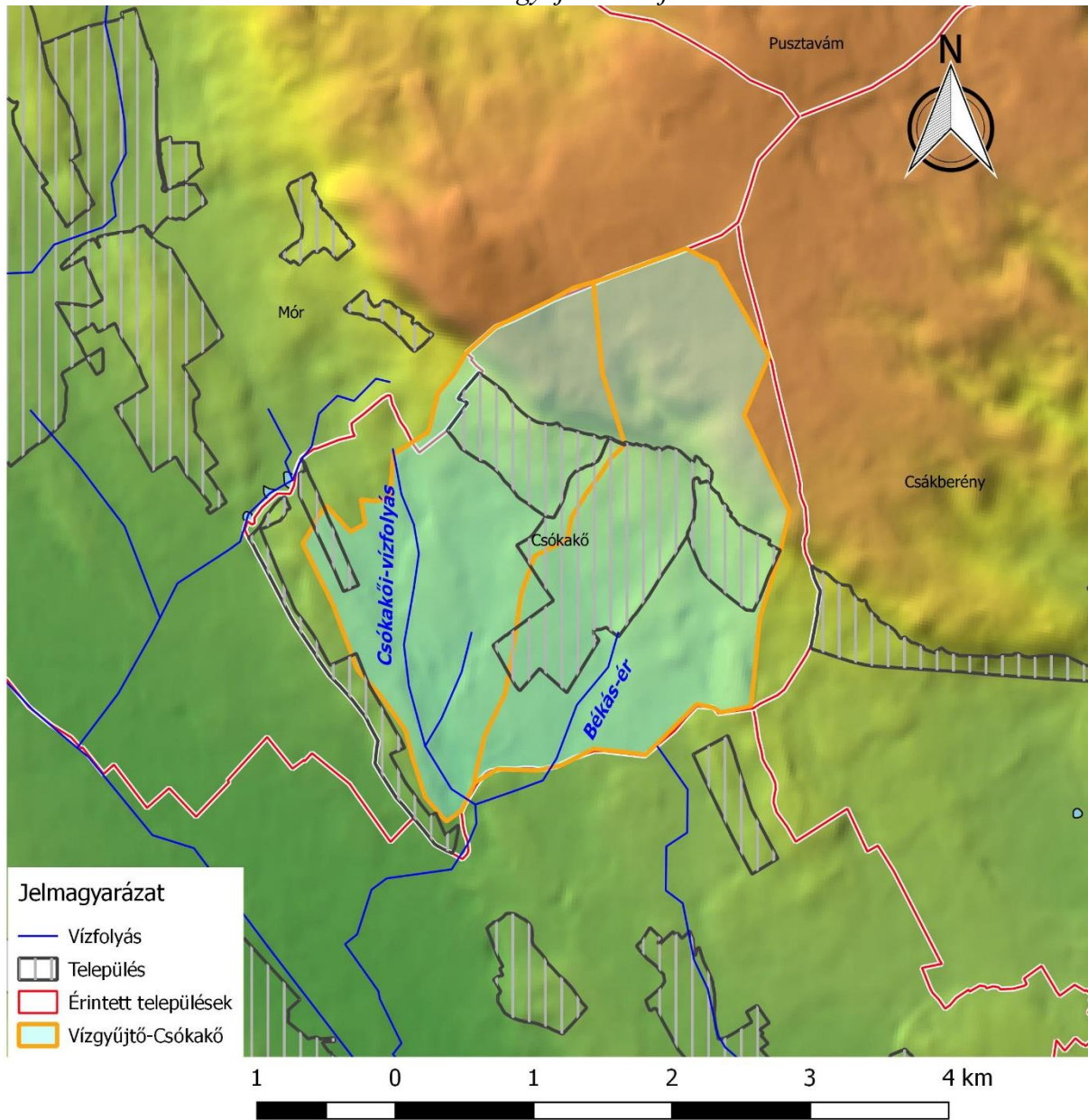
52. számú ábra: Csókakő területhasználata



24. számú táblázat: Csókakő területének használati megoszlása

Területhasználati kód	Megnevezés	Naturpark területén		Teljes közigazgatási területen	
		Kiterjedés (ha)	Kiterjedés aránya (%)	Kiterjedés (ha)	Kiterjedés aránya (%)
1122	Családirházas beépítés			56	5,1
1423	Üdülő település	5	1,3	14	1,3
2111	Nagyábrás szántóföld	16	4,0	119	10,9
2112	Kistábrás szántóföld	8	2,0	198	18,1
2311	Intenzív legelő bokrok nélkül	7	1,8	12	1,1
2312	Intenzív legelő bokrokkal	4	1,0	24	2,2
2421	Komplex művelésű terület	1	0,3	22	2,0
2431	Mezőgazdasági terület természetes vegetációval	0,1	0,0	26	2,4
2435	Mezőgazdasági terület állandó kultúrákkal			9	0,8
3111	Zárt koronájú lombhullató erdők	288	72,1	291	26,6
3113	Nyílt koronájú lombhullató erdő	21	5,3	21	1,9
3115	Lomboserdő ültetvény	1	0,3	27	2,5
3139	Elegyes ültetvény			9	0,8
3212	Természetes gyepek fákkal, cserjékkel	1	0,3	1	0,1
3241	Fiatalos erdők, vágásterület	0,1	0,0	0,2	0,0
3243	Spontán cserjésedő erdő	11	2,8	19	1,7
12112	Agrár létesítmény			6	0,5
22111	Nagyábrás szőlő	9	2,3	91	8,3
22112	Kistábrás szőlő	27	6,8	139	12,7
24221	Komplex művelésű terület épülettel			7	0,6
51221	Mesterséges tó, víztározó			1	0,1
Összesen:		399		1092	

53. számú ábra: Csókakő területét érintő vízgyűjtők kiterjedése



Csókakő víztestei:

- Tavak: Békás-tó,
- Vízfolyások: Móri-víz, Csókakői-ér, Békás-ér, Csókakői-vízfolyás.

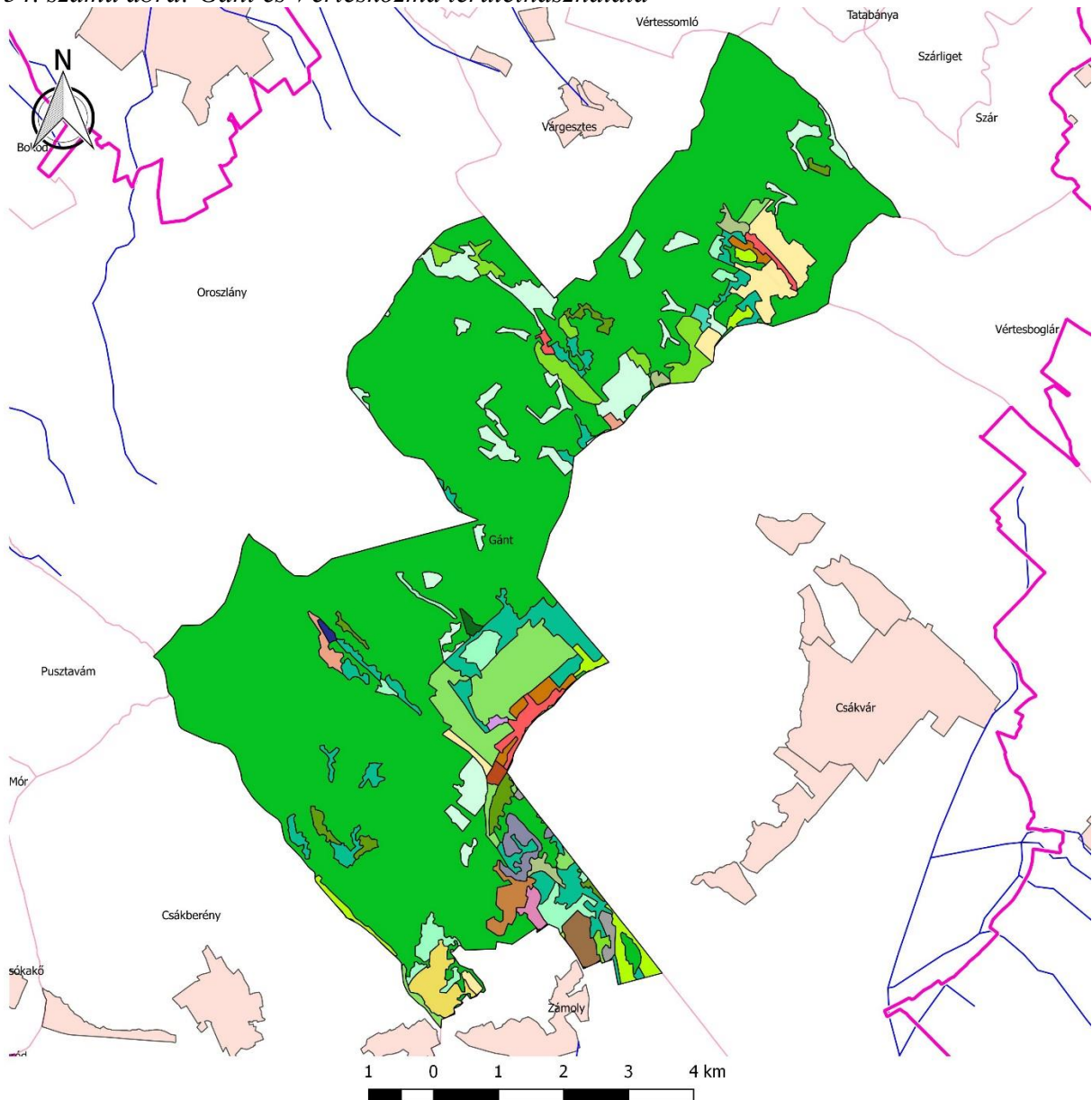
25. számú táblázat: Csókakő érzékenységi besorolása

Villámárvíz	Erősen érzékeny
Erózió	Erősen érzékeny
Defláció	Közepesen érzékeny
Élőhely átalakulás	Erősen érzékeny
Tűzveszély	Erősen érzékeny
Vízbázis védőterület	Nem érzékeny

A település villámárvíznek erősen kitett, amire történelmi adatok is vannak. Jellemző a szőlőművelés, meredek völgyekkel, a lejtő irányú sorok elősegítik az eróziót. A területen nagyobb a kistáblás szántóföldek területe a nagytáblás művelésnél. Defláció szempontjából közepesen kitett. A terület a csapadékos időszakok átrendeződése, és a száraz periódusok hosszának növekedése miatt kiszáradással és ennek következtében az élőhely átalakulással erősen veszélyeztetett.

3.6. GÁNT ÉS VÉRTESKOZMA

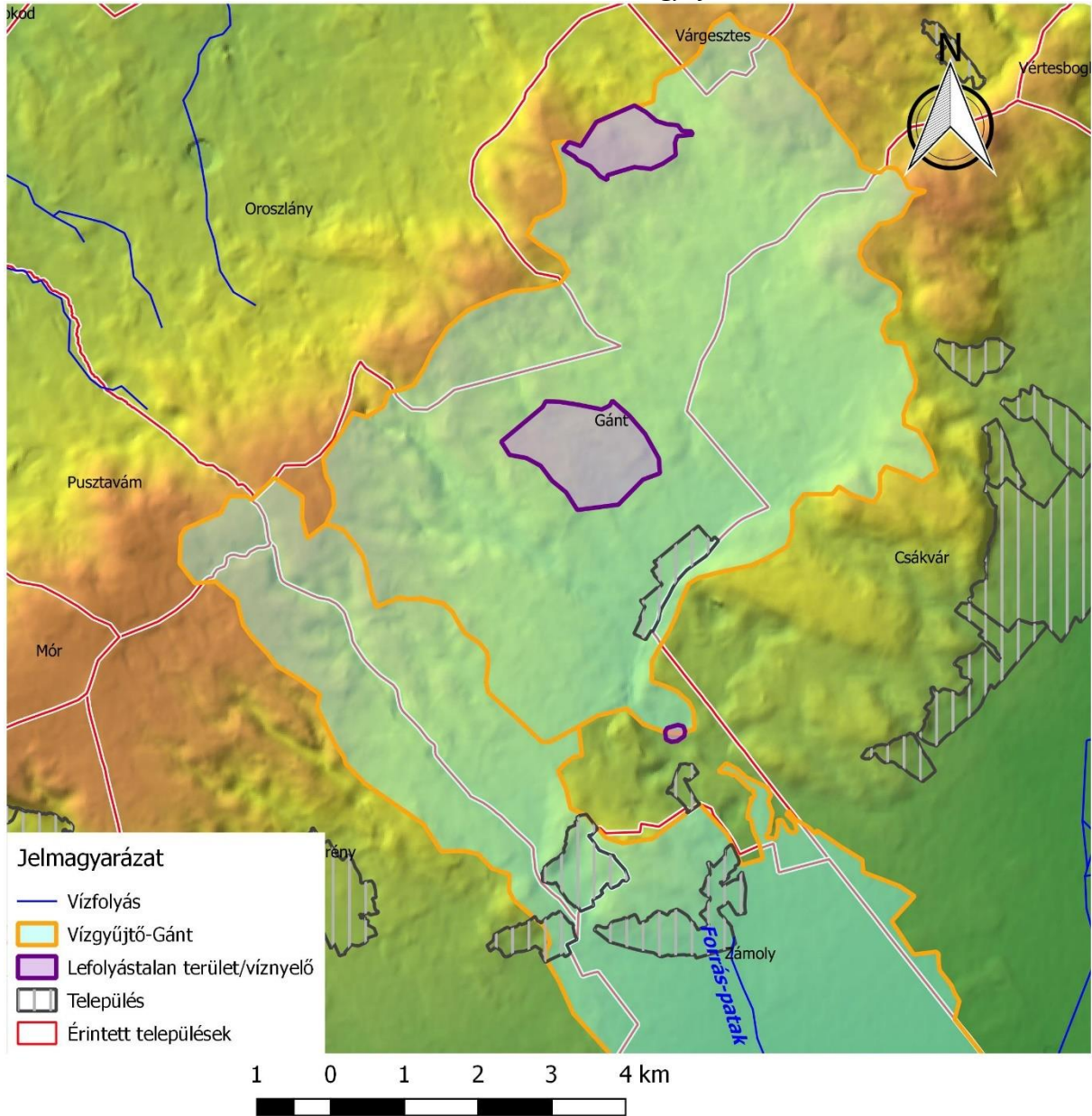
54. számú ábra: Gánt és Vérteskozma területhasználata



26. számú táblázat: Gánt és Vérteskozma területének használati megoszlása

Területhasználati kód	Megnevezés	Natúrpark területén		Teljes közigazgatási területen	
		Kiterjedés (ha)	Kiterjedés aránya (%)	Kiterjedés (ha)	Kiterjedés aránya (%)
1122	Családirházas beépítés	43	0,7	43	0,7
1311	Külszíni bánya	31	0,5	31	0,5
1312	Kőbánya	29	0,5	29	0,5
1321	Szilárd hulladék lerakó	12	0,2	12	0,2
2112	Kistáblás szántóföld	113	1,9	113	1,9
2311	Intenzív legelő bokrok nélkül	230	4,0	230	4,0
2312	Intenzív legelő bokrokkal	25	0,4	25	0,4
2421	Komplex művelésű terület	31	0,5	31	0,5
2431	Mezőgazdasági terület természetes vegetációval	18	0,3	18	0,3
3111	Zárt koronájú lombhullató erdők	4261	73,5	4261	73,5
3113	Nyílt koronájú lombhullató erdő	54	0,9	54	0,9
3115	Lomboserdő ültetvény	6	0,1	6	0,1
3125	Tülevelű ültetvény	102	1,8	102	1,8
3139	Elegyes ültetvény	7	0,1	7	0,1
3211	Természetes gyepek fák nélkül	62	1,1	62	1,1
3212	Természetes gyepek fákkal, cserjékkel	98	1,7	98	1,7
3241	Fiatalos erdők, vágásterület	291	5,0	291	5,0
3243	Spontán cserjésedő erdő	272	4,7	272	4,7
3321	Csupasz sziklák	33	0,6	33	0,6
4111	Édesvízi mocsár	4	0,1	4	0,1
12111	Agrár létesítmény	14	0,2	14	0,2
12112	Agrár létesítmény	4	0,1	4	0,1
22112	Kistáblás szőlő	51	0,9	51	0,9
24221	Komplex művelésű terület épülettel	7	0,1	7	0,1
Összesen:		5798		5798	

55. számú ábra: Gánt és Vérteskozma területét érintő vízgyűjtők



Gánt, Vérteskozma víztestei:

- Források: Gánti faluforrás, Gánti karsztkút, Harasztosi-forrás, Kaszap-kút, Névtelen-kút 2, Szarvas-kút 2, Vérteskozmai karsztkút, Vörösmarty-forrás,
- Tavak: Széles-földeken tó.

27. számú táblázat: Gánt és Vérteskozma érzékenységi besorolása

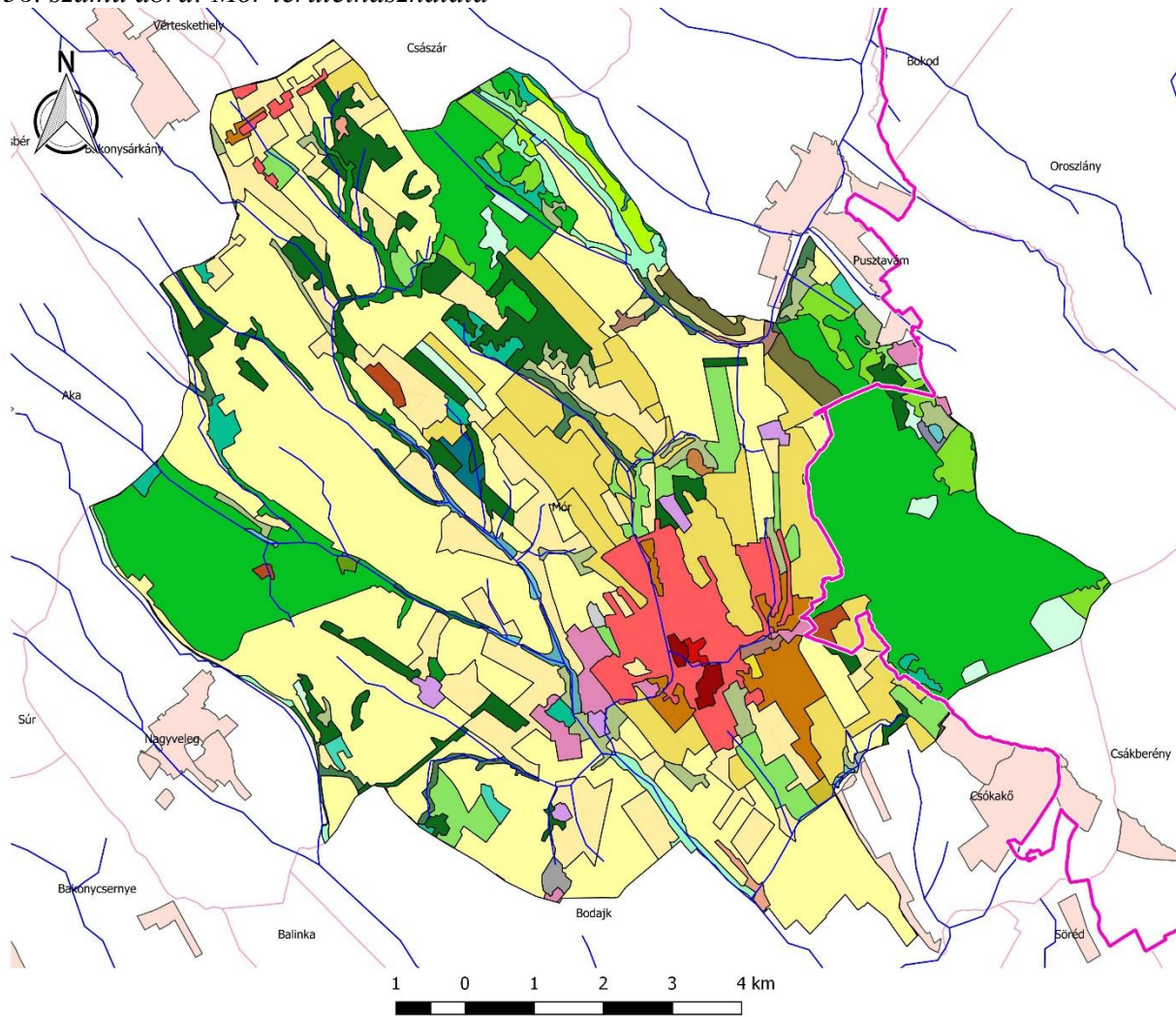
Villámárvíz	Erősen érzékeny
Erózió	Erősen érzékeny
Defláció	Nem érzékeny
Élőhely átalakulás	Közepesen érzékeny
Tűzveszély	Közepesen érzékeny
Vízbázis védőterület	Erősen érzékeny

A település villámárvíznek erősen kitett, erózióra erősen érzékeny. A területen elenyésző a szántóföldi művelés és kiemelkedő az erdők aránya, ami miatt a terület deflációra nem érzékeny. A terület az élőhely átalakulással közepesen veszélyeztetett.

A gánti vízgyűjtő inaktív, nyílt karsztos terület, ahonnan a vizek a nyílt karsztba beszivárognak. Ennek megfelelően a terület vízbázis védelem szempontjából fokozott védelmet kíván. Érintett vízbázisok: Tatabánya XIV/A vízakna, Zámoly községi vízmű vízbázisai.

3.7. MÓR

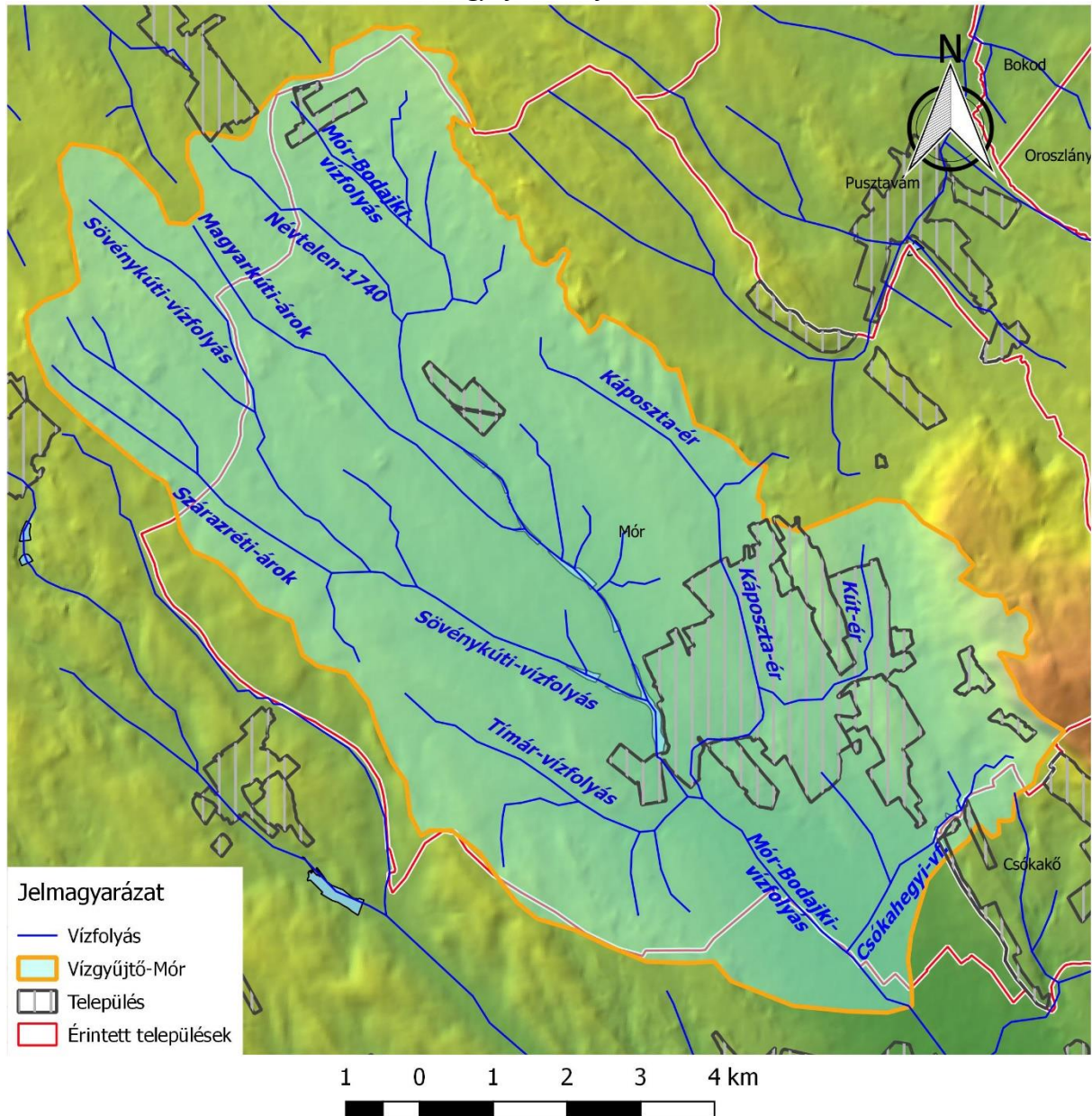
56. számú ábra: Mór területhasználata



28. számú táblázat: Mór területének használati megoszlása

Területhasználati kód	Megnevezés	Natúrpark területén		Teljes közigazgatási területen	
		Kiterjedés (ha)	Kiterjedés aránya (%)	Kiterjedés (ha)	Kiterjedés aránya (%)
1111	Városközpont			8	0,1
1121	Kertek nélküli többszintes beépítés			26	0,2
1122	Családiházás beépítés			439	4,0
1311	Külszíni bánya			8	0,1
1321	Szilárd hulladék lerakó			14	0,1
1331	Építési terület			6	0,1
1421	Sportlétesítmény			5	0,0
2111	Nagytáblás szántóföld	1	0,1	3747	34,6
2112	Kistáblás szántóföld	1	0,1	1128	10,4
2221	Szőlő	1	0,1	319	2,9
2222	Bogyós gyümölcsös			10	0,1
2311	Intenzív legelő bokrok nélkül	1	0,1	303	2,8
2312	Intenzív legelő bokrokkal	14	1,2	223	2,1
2421	Komplex művelésű terület	1	0,1	168	1,5
2431	Mezőgazdasági terület természetes vegetációval			17	0,2
2433	Mezőgazdasági terület szórt vegetációval			30	0,3
2435	Mezőgazdasági terület állandó kultúrákkal	1	0,1	75	0,7
3111	Zárt koronájú lombhullató erdők	942	80,3	1913	17,6
3112	Zárt koronájú lombhullató erdők vizenyős területen			112	1,0
3113	Nyílt koronájú lombhullató erdő			6	0,1
3114	Nyílt koronájú lombhullató erdő vizenyős területen			98	0,9
3115	Lomboserdő ültetvény	12	1,0	534	4,9
3125	Tülevelű ültetvény	66	5,6	180	1,7
3139	Elegyes ültetvény			30	0,3
3211	Természetes gyepek fák nélkül			60	0,6
3212	Természetes gyepek fákkal, cserjékkel			140	1,3
3241	Fiatalos edők, vágásterület	63	5,4	118	1,1
3243	Spontán cserjésedő erdő	11	0,9	129	1,2
3245	Károsodott erdő			24	0,2
3321	Csupasz sziklák	6	0,5	6	0,1
12111	Ipari, kereskedelmi létesítmény	3	0,3	108	1,0
12112	Agrár létesítmény			47	0,4
22111	Nagytáblás szőlő	27	2,3	438	4,0
22112	Kistáblás szőlő	1	0,1	273	2,5
24221	Komplex művelésű terület épülettel	18	1,5	38	0,4
51221	Mesterséges tó, víztározó	4	0,3	20	0,2
51222	Halastó			45	0,4
Összesen:		1173		10845	

57. számú ábra: Mór területét érintő vízgyűjtő kiterjedése



Mór víztestei:

- Forrás: Fazekasgödör-forrás, Gyertyán-kút, Kodály-forrás, Névtelen-forrás 8, Névtelen-forrás 9, Névtelen-forrás 10, Névtelen-forrás 11, Vajal-forrás, Vályus-forrás, Vértés tábor-forrás, Mauer-tó,
- Tavak: Látó-hegyi tavak, Árki-tó, Szigeti-tó, Gézamajori-tó, Csóhelyi-tavak,
- Vízfolyások: Móri-víz, Által-ér, Csókahegyi-vízfolyás, Mór-bodajki-vízfolyás, Tímár-vízfolyás, Káposzta-ér, Hancsákosi-vízfolyás, Sövénykúti-vízfolyás, Farkastorki-árok, Pászomi-ág, Magyarokúti-árok, Felső-Dobosi-árok, Szőke-hegyi vízfolyás, Árki-vízfolyás, Kút-ér, Hangkúti-ér.

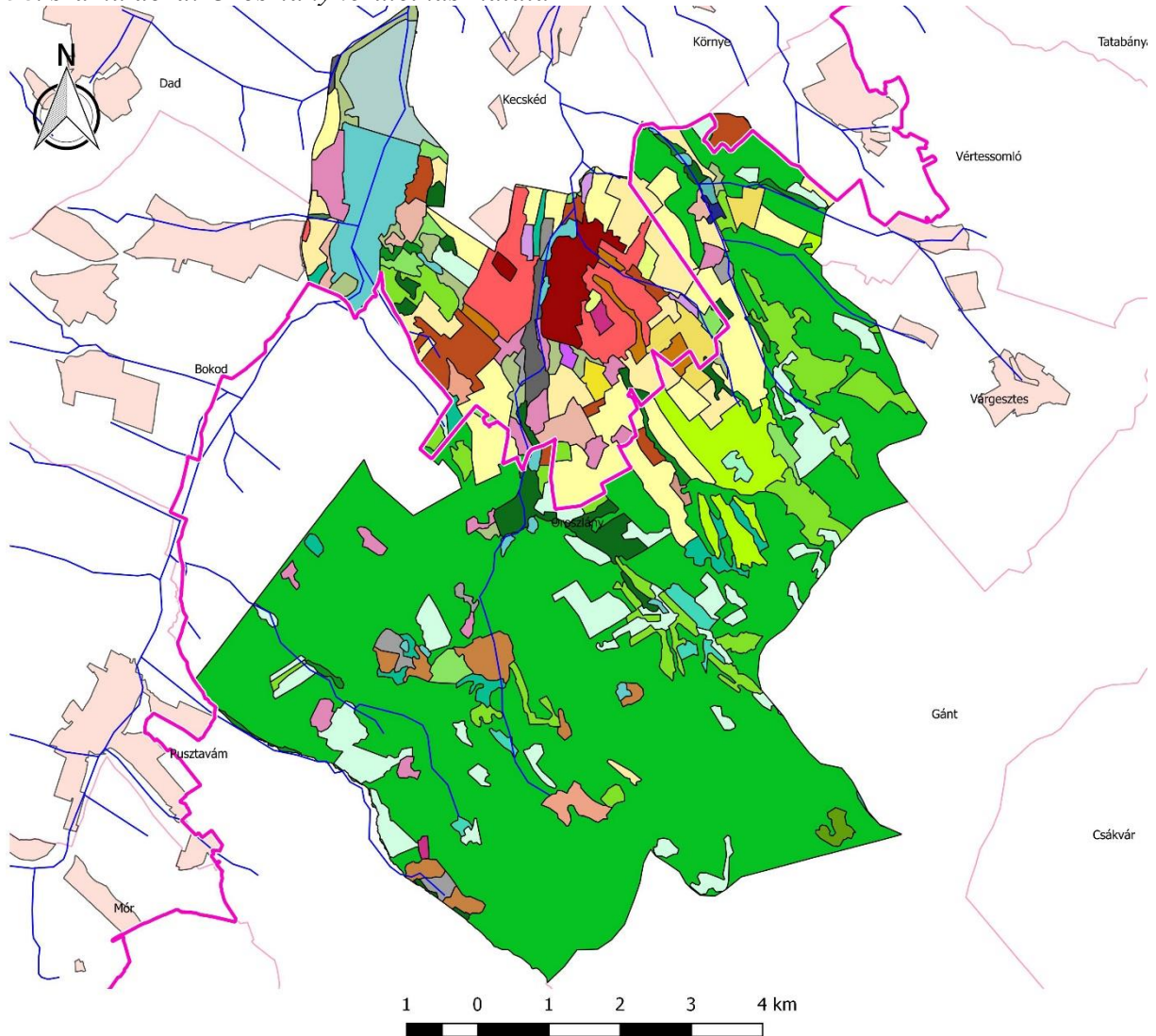
29. számú táblázat: Mór érzékenységi besorolása

Villámárvíz	Közepesen érzékeny
Erózió	Erősen érzékeny
Defláció	Erősen érzékeny
Élőhely átalakulás	Erősen érzékeny
Tűzveszély	Erősen érzékeny
Vízbázis védőterület	Nem érzékeny

A település villámárvíznek közepesen kitett. Magas a szántóföldi művelés aránya, ami miatt a terület erózióra és deflációra erősen érzékeny. A terület a csapadékos időszakok átrendeződése, és a száraz periódusok hosszának növekedése miatt kiszáradással és ennek következtében az élőhely átalakulással erősen veszélyeztetett.

3.8. OROSLÁNY

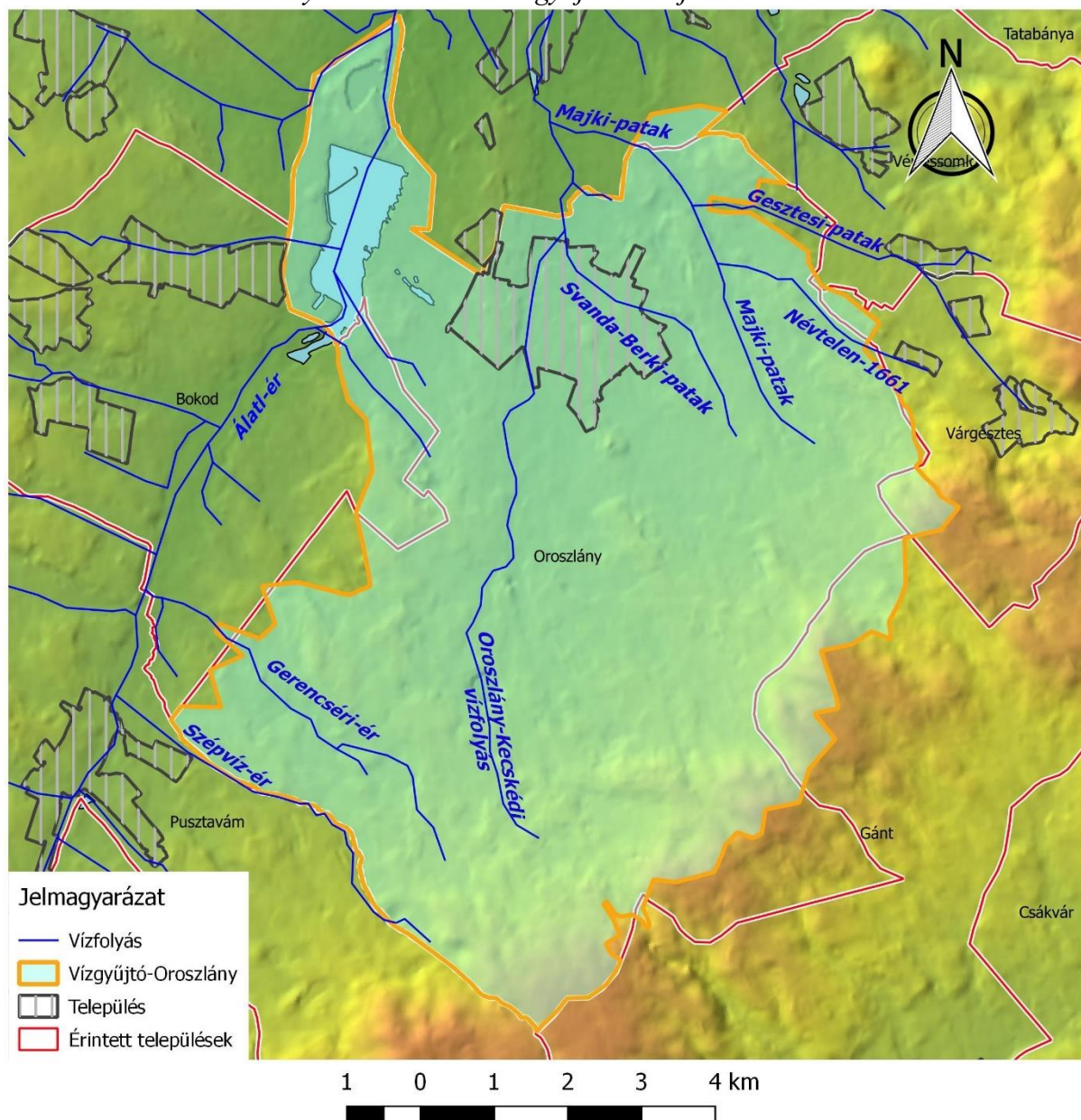
58. számú ábra: Oroszlány területhasználata



30. számú táblázat: Oroszlány területének használati megoszlása

Területhasználati kód	Megnevezés	Natúrpark területén		Teljes közigazgatási területen	
		Kiterjedés (ha)	Kiterjedés aránya (%)	Kiterjedés (ha)	Kiterjedés aránya (%)
1121	Kertek nélküli többszintes beépítés			107	1,4
1122	Családiházás beépítés	1	0,0	209	2,7
1212	Speciális műszaki létesítmények			6	0,1
1221	Úthálózat			7	0,1
1222	Vasúthálózat			42	0,6
1311	Külszíni bánya	90	1,6	90	1,2
1321	Szilárd hulladék lerakó	37	0,6	42	0,6
1322	Folyékony hulladék tároló			129	1,7
1412	Temető			13	0,2
1421	Sportlétesítmény			15	0,2
1423	Üdülő település	7	0,1	69	0,9
2111	Nagytáblás szántóföld	297	5,2	534	7,0
2112	Kistáblás szántóföld	69	1,2	269	3,5
2311	Intenzív legelő bokrok nélkül	37	0,6	79	1,0
2312	Intenzív legelő bokrokkal	13	0,2	103	1,4
2421	Komplex művelésű terület	6	0,1	45	0,6
2431	Mezőgazdasági terület természetes vegetációval	27	0,5	40	0,5
2432	Mezőgazdasági terület intenzív legelővel	5	0,1	5	0,1
3111	Zárt koronájú lombhullató erdők	3862	67,2	3867	50,9
3112	Zárt koronájú lombhullató erdők vizenyős területen	35	0,6	43	0,6
3113	Nyílt koronájú lombhullató erdő	15	0,3	15	0,2
3114	Nyílt koronájú lombhullató erdő vizenyős területen			2	0,0
3115	Lomboserdő ültetvény	108	1,9	145	1,9
3125	Tülevelű ültetvény	306	5,3	360	4,7
3139	Elegyes ültetvény	37	0,6	37	0,5
3211	Természetes gyep fák nélkül	180	3,1	180	2,4
3212	Természetes gyep fákkal, cserjékkel	9	0,2	9	0,1
3241	Fiatalos erdők, vágásterület	412	7,2	433	5,7
3243	Spontán cserjésedő erdő	59	1,0	81	1,1
4111	Édesvízű mocsár	5	0,1	5	0,1
12111	Ipari, kereskedelmi létesítmény	49	0,9	151	2,0
12112	Agrár létesítmény			16	0,2
12113	Oktatási, egészségügyi létesítmény	4	0,1	12	0,2
22111	Nagytáblás szőlő	20	0,3	20	0,3
22112	Kistáblás szőlő	9	0,2	49	0,6
24221	Komplex művelésű terület épülettel	17	0,3	147	1,9
51221	Mesterséges tó, víztározó	23	0,4	223	2,9
51222	Halastó	5	0,1	5	0,1
Összesen:		5744		7604	

59. számú ábra: Oroszlány területét érintő vízgyűjtők kiterjedése



Oroszlány víztestei:

- Tavak: Égeresi-tavak, Fekete-tó, Dobai-tó, Majki-tavak (Felső-tó, Középső-tó, Alsó-tó, Pusztai-tó), Bányató (Zsidó-vágás), Bokodi-hűtőtó, Városi-felső-tó, Városi-alsó-tó, Állomás-tó, Tenyész-tó, 16-osi-tó, Miniszteri-tó, Vadász-tó, Pap-tó,
- Forrás: Bugér-forrás, Duplagyűrűs kút, Gerencsér-ér, Gyűrűskút 2, Mindszenti-kút, Névtelen-forrás 16, Névtelen-forrás 2, Vár-forrás,
- Vízfolyások: 18. aknai mellékág, Börhegyi-árok, Legelői-árok, Kolostorerdei-vízfolyás, Oroszlány-Kecskédi-vízfolyás, Majki-patak, Vadám-ér, Svanda-Berki-patak, Kertekaljai-vízfolyás, Labanc-patak, Szélesvölgyi-vízfolyás, Gyertyánosi-vízfolyás, Mocsárberki-vízfolyás, Fekete-víz (Gerencséri-ér), Szépvíz-ér, Kereki-ér, Fekete (Pénzes)-ér.

31. számú táblázat: Oroszlány érzékenységi besorolása

Villámárvíz	Nem érzékeny
Erózió	Kevésbé érzékeny
Defláció	Kevésbé érzékeny
Élőhely átalakulás	Erősen érzékeny
Tűzveszély	Erősen érzékeny
Vízbázis védőtétel	Erősen érzékeny

A település villámárvíznek nem kitett. Alacsony a szántóföldi művelés aránya, ami miatt a terület erózióra és deflációra kevésbé érzékeny. A terület a csapadékos időszakok átrendeződése, és a száraz periódusok hosszának növekedése miatt kiszáradással és ennek következtében az élőhely átalakulással erősen veszélyeztetett.

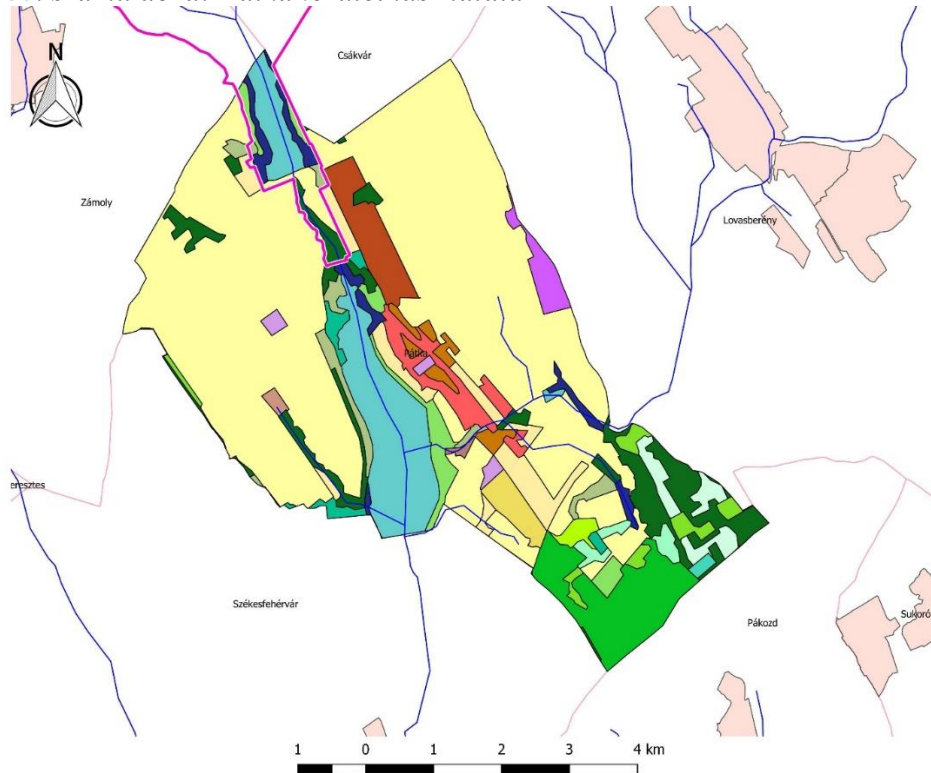
A régi bányászati területeken problémát okoz a bányajáratok beszakadása, a terület felszínmozgással veszélyeztetett.

A város tisztított szennyvizének Által-érbe vezetése folyamatban van.

A település közigazgatási területén nagy kiterjedésben a Tatabánya XIV/A vízakna védőterülete fekszik.

3.9. PÁTKA

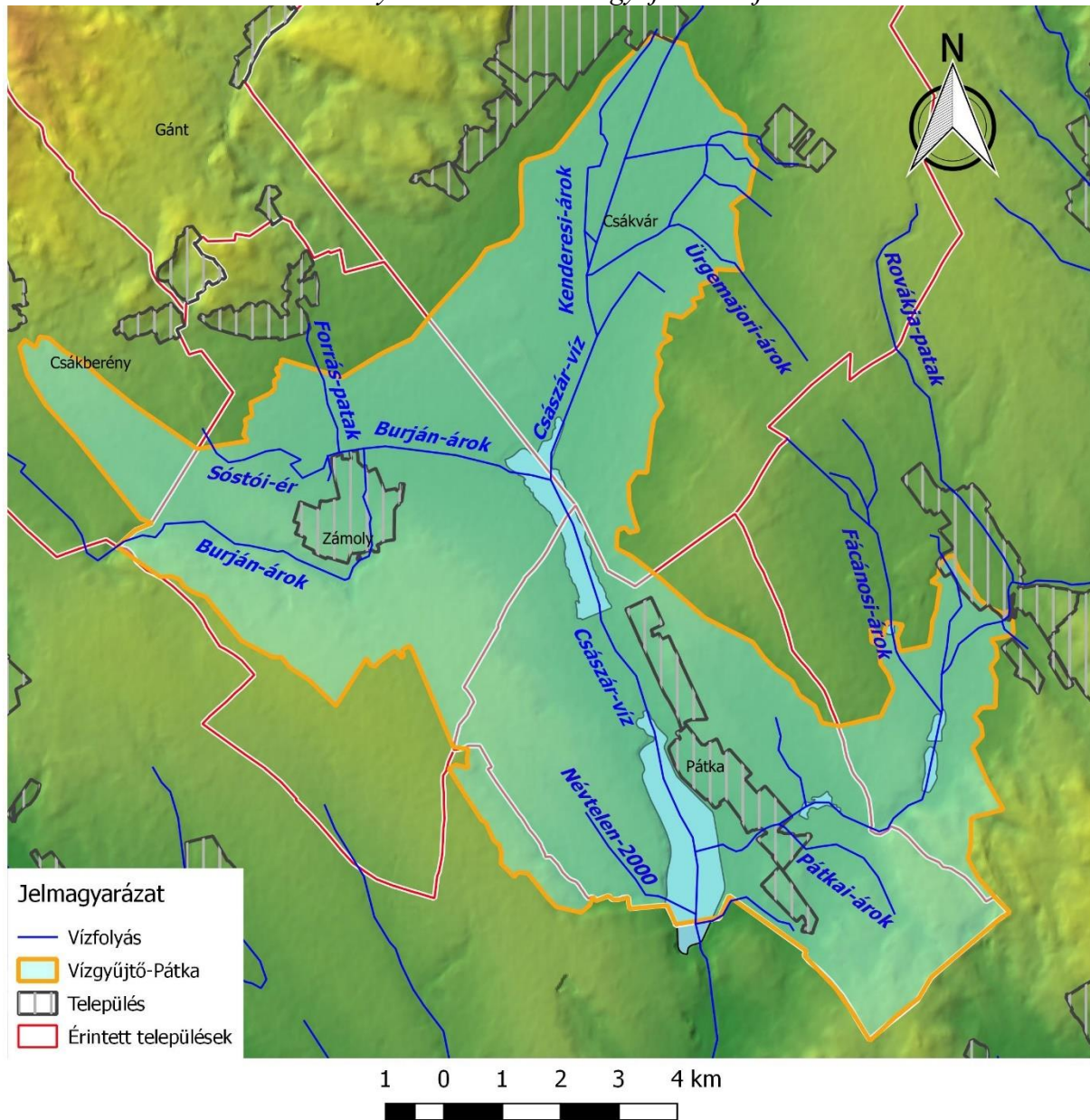
60. számú ábra: Pátka területhasználata



32. számú táblázat: Pátka területének használati megoszlása

Területhasználati kód	Megnevezés	Natúrpark területén		Teljes közigazgatási területen	
		Kiterjedés (ha)	Kiterjedés aránya (%)	Kiterjedés (ha)	Kiterjedés aránya (%)
1122	Családiházias beépítés			89	2,2
1212	Speciális műszaki létesítmények			42	1,0
2111	Nagytáblás szántóföld	29	15,6	2281	56,5
2112	Kistáblás szántóföld	3	1,6	146	3,6
2311	Intenzív legelő bokrok nélkül	16	8,6	87	2,2
2312	Intenzív legelő bokrokkal	7	3,8	70	1,7
2421	Komplex művelésű terület			43	1,1
2432	Mezőgazdasági terület intenzív legelővel			8	0,2
2433	Mezőgazdasági terület szórt vegetációval			5	0,1
3111	Zárt koronájú lombhullató erdők			213	5,3
3115	Lomboserdő ültetvény	24	12,9	265	6,6
3125	Tülevelű ültetvény			53	1,3
3139	Elegyes ültetvény			7	0,2
3211	Természetes gyepek fák nélkül			17	0,4
3212	Természetes gyepek fákkal, cserjékkel			29	0,7
3241	Fiatalos erdők, vágásterület			60	1,5
3243	Spontán cserjésedő erdő	1	0,5	36	0,9
4111	Édesvízi mocsár	36	19,4	78	1,9
12112	Agrár létesítmény			20	0,5
22112	Kistáblás szőlő			45	1,1
24221	Komplex művelésű terület épülettel			101	2,5
51221	Mesterséges tó, víztározó	70	37,6	339	8,4
Összesen:		186		4034	

61. számú ábra: Pátka és Zámoly területét érintő vízgyűjtők kiterjedése



Pátka víztestei:

- Tavak: Pátkai-víztározó, Pátkai-horgásztó,
- Vízfolyások: Tiszta-víz, Pátkai-árok, Császárvíz, Rovákja-patak.

33. számú táblázat: Pátka érzékenységi besorolása

Villámárvíz	Nem érzékeny
Erózió	Erősen érzékeny
Defláció	Erősen érzékeny
Élőhely átalakulás	Erősen érzékeny
Tűzveszély	Erősen érzékeny
Vízbázis védőterület	Erősen érzékeny

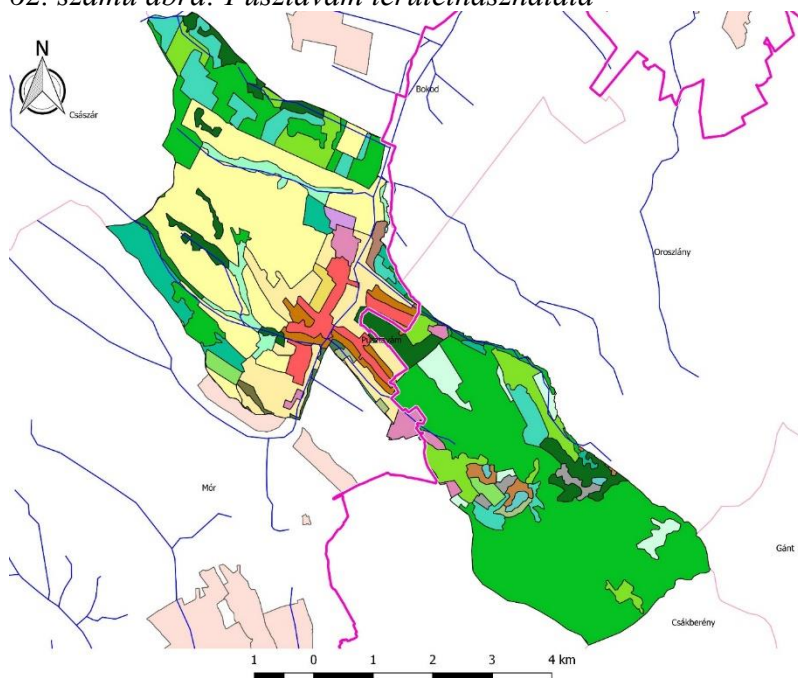
A település villámárvíznek nem kitett. Magas a szántóföldi művelés aránya. A művelési irányok sok esetben nem megfelelőek, a lefolyást és az eróziót segítik, ami miatt a terület erózióra és deflációra is erősen érzékeny. Előfordulnak hosszú száraz, víztelen időszakok. A terület a csapadékos időszakok átrendeződése, és a száraz periódusok hosszának növekedése miatt kiszáradással és ennek következtében az élőhely átalakulással erősen veszélyeztetett.

A terület mikroklímáját a saját környezetében a Pátkai tározó alakítja. A tározó feliszapolódott, rekonstrukciója tervezett.

A település közigazgatási területén a Pátka vízmű védőterülete található.

3.10. PUSZTAVÁM

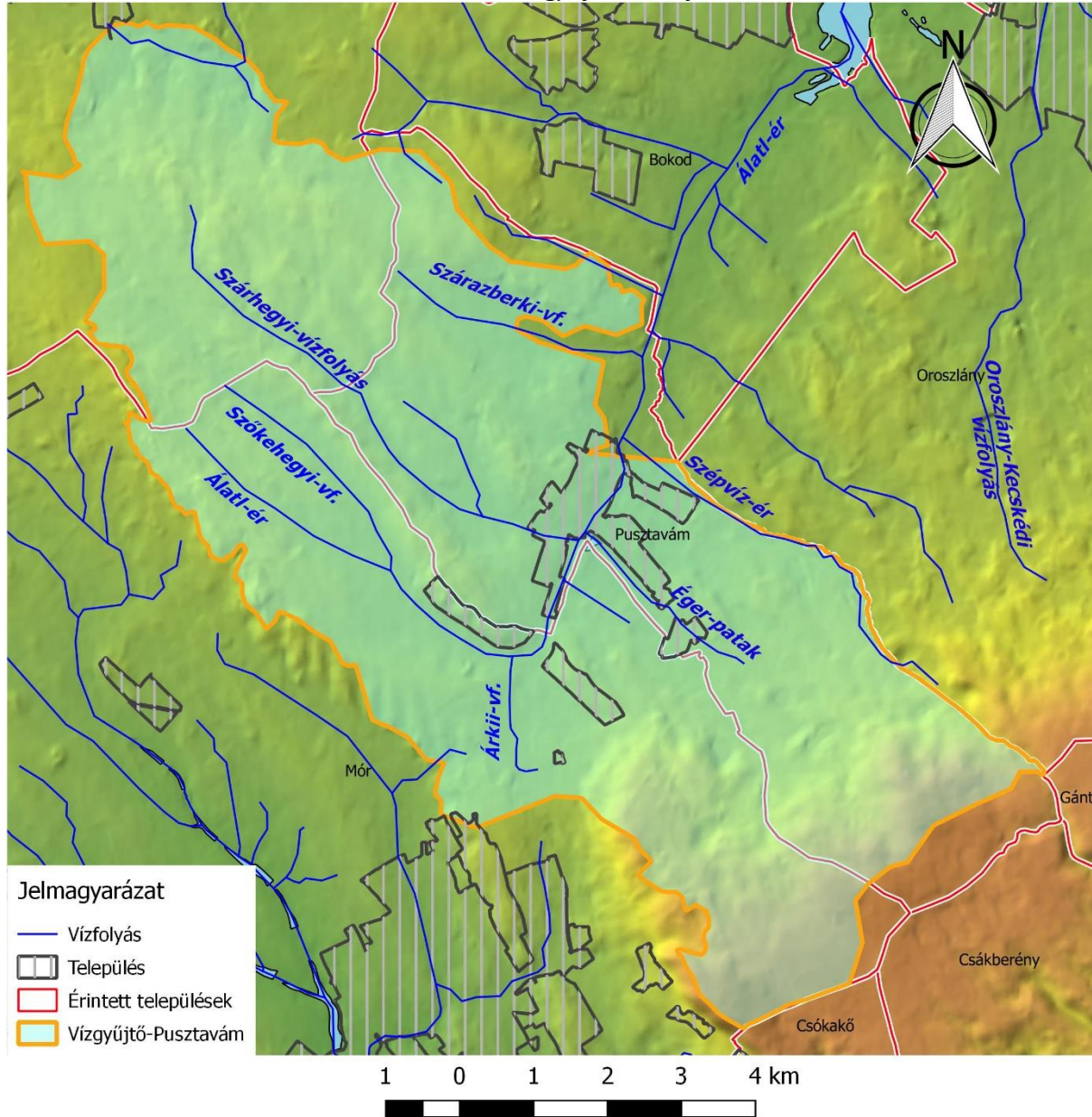
62. számú ábra: Pusztavám területhasználata



34. számú táblázat: Pusztavám területének használati megoszlása

Területhasználati kód	Megnevezés	Natúrpark területén		Teljes közigazgatási területen	
		Kiterjedés (ha)	Kiterjedés aránya (%)	Kiterjedés (ha)	Kiterjedés aránya (%)
1122	Családiházias beépítés	1	0,1	108	3,1
1311	Külszíni bánya	21	1,4	22	0,6
1321	Szilárd hulladék lerakó	23	1,6	23	0,7
2111	Nagyábrás szántóföld			717	20,7
2112	Kistáblás szántóföld	2	0,1	259	7,5
2311	Intenzív legelő bokrok nélkül	13	0,9	29	0,8
2312	Intenzív legelő bokrokkal	7	0,5	15	0,4
2421	Komplex művelésű terület	2	0,1	63	1,8
2433	Mezőgazdasági terület szórt vegetációval			13	0,4
2435	Mezőgazdasági terület állandó kultúrákkal			8	0,2
3111	Zárt koronájú lombhullató erdők	962	66,1	1188	34,3
3112	Zárt koronájú lombhullató erdők vizenyős területen	10	0,7	27	0,8
3114	Nyílt koronájú lombhullató erdő vizenyős területen			9	0,3
3115	Lomboserdő ültetvény	103	7,1	188	5,4
3125	Tülevelű ültetvény	133	9,1	215	6,2
3139	Elegyes ültetvény	58	4,0	191	5,5
3211	Természetes gyepek fák nélkül			0,3	0,0
3212	Természetes gyepek fakkal, cserjékkel	1	0,1	78	2,3
3241	Fiatalos erdők, vágásterület	82	5,6	82	2,4
3243	Spontán cserjésedő erdő	8	0,5	124	3,6
12111	Ipari, kereskedelmi létesítmény	19	1,3	66	1,9
12112	Agrár létesítmény			12	0,3
22112	Kistáblás szőlő			17	0,5
51221	Mesterséges tó, víztározó	11	0,8	11	0,3
Összesen:		1456		3465,3	

63. számú ábra: Pusztavám területét érintő vízgyűjtők kiterjedése



Pusztavám víztestei:

- Tavak: Festégyári-tó, Lépakúti-tó, Csuka-tó, Kék-tó,
- Forrás: Kis-Lépa-kút, Lépa-kút, Névtelen-forrás 15, Béka-kút, Csuka-forrás, Kertes-kút, Névtelen-forrás 12, Névtelen-forrás 13, Névtelen-forrás 14, Szarvas-kút 3,
- Vízfolyások: Álattl-ér, Egerárki-víz, Újtelepi-árok, Szépvíz-ér, Pusztavámi-vízfolyás, Száraz-hegyi-vízfolyás, Sárosberki-vízfolyás, Éger-patak.

35. számú táblázat: Pusztavám érzékenységi besorolása

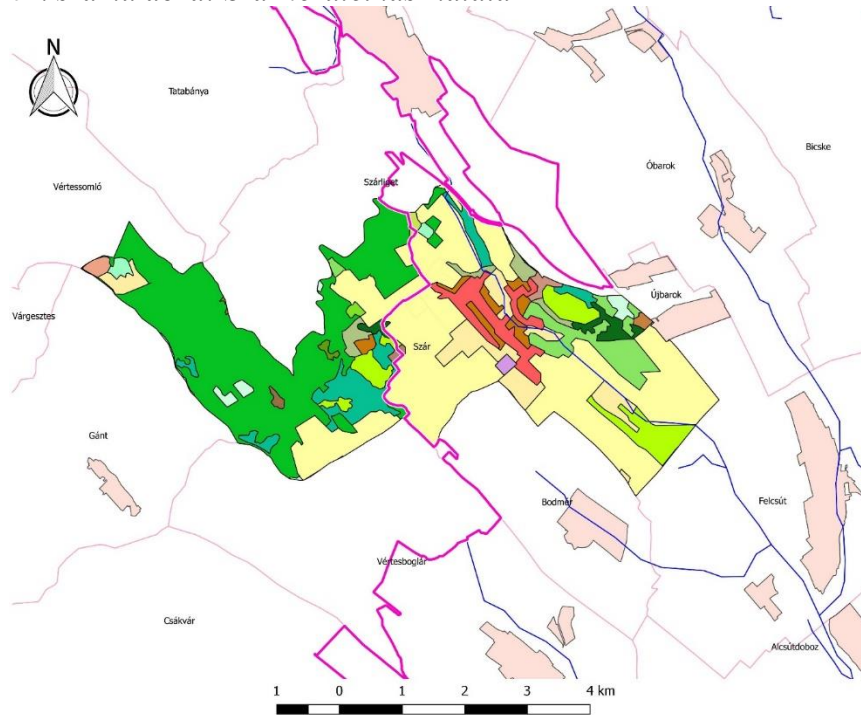
Villámárvíz	Közepesen érzékeny
Erózió	Erősen érzékeny
Defláció	Erősen érzékeny
Élőhely átalakulás	Erősen érzékeny
Tűzveszély	Erősen érzékeny
Vízbázis védőterület	Nem érzékeny

A település villámárvíznek közepesen kitett. A szántóföldi művelés aránya átlagos. A terület erózióra és deflációra is erősen érzékeny. A terület a csapadékos időszakok átrendeződése, és a száraz periódusok hosszának növekedése miatt kiszáradással és ennek következtében az élőhely átalakulással erősen veszélyeztetett.

A régi bányászati területeken nagyok a tájsebek, ezek a területek felszínmozgással veszélyeztetettek.

3.11. SZÁR

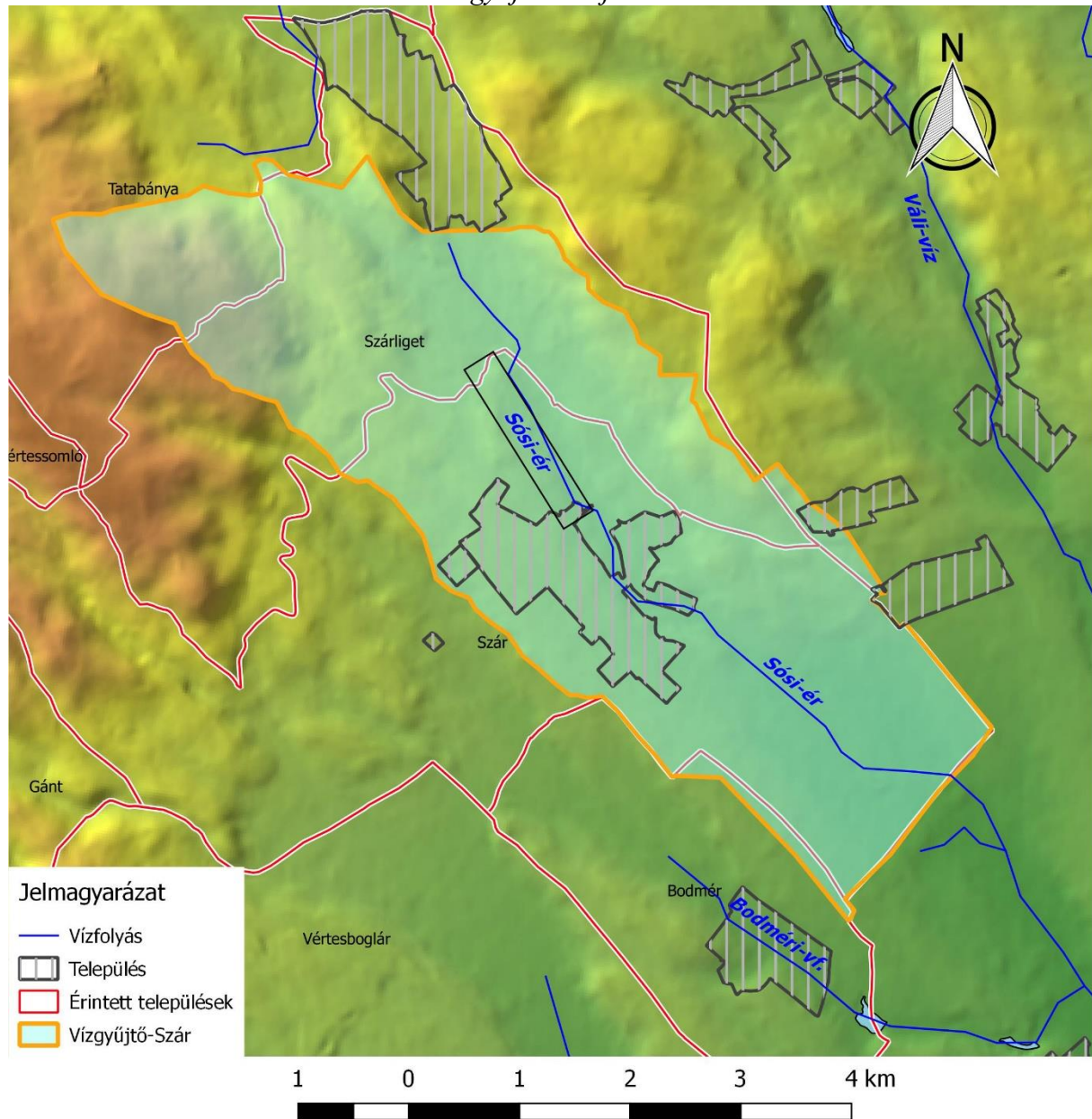
64. számú ábra: Szár területhasználata



36. számú táblázat: Szár területének használati megoszlása

Területhasználati kód	Megnevezés	Natúrpark területén		Teljes közigazgatási területen	
		Kiterjedés (ha)	Kiterjedés aránya (%)	Kiterjedés (ha)	Kiterjedés aránya (%)
1122	Családiházas beépítés			84	3,7
1222	Vasúthálózat			1	0,0
1311	Külszíni bánya			5	0,2
1312	Kőbánya	4	0,4	4	0,2
1422	Szabadidő terület	1	0,1	5	0,2
2111	Nagytáblás szántóföld	150	14,7	845	37,3
2112	Kistáblás szántóföld	18	1,8	131	5,8
2311	Intenzív legelő bokrok nélkül	4	0,4	102	4,5
2312	Intenzív legelő bokrokkal	14	1,4	38	1,7
2421	Komplex művelésű terület	6	0,6	43	1,9
2431	Mezőgazdasági terület természetes vegetációval	9	0,9	9	0,4
2432	Mezőgazdasági terület intenzív legelővel			9	0,4
2433	Mezőgazdasági terület szórt vegetációval	3	0,3	4	0,2
3111	Zárt koronájú lombhullató erdők	649	63,6	660	29,2
3113	Nyílt koronájú lombhullató erdő	5	0,5	5	0,2
3115	Lomboserdő ültetvény	6	0,6	32	1,4
3125	Tülevelő ültetvény	5	0,5	5	0,2
3139	Elegyes ültetvény	2	0,2	2	0,1
3211	Természetes gyepek fák nélkül	31	3,0	117	5,2
3212	Természetes gyepek fákkal, cserjékkel	9	0,9	13	0,6
3241	Fiatalos erdők, vágásterület	14	1,4	24	1,1
3243	Spontán cserjésedő erdő	90	8,8	119	5,3
12112	Agrár létesítmény			6	0,3
Összesen:		1020		2263	

65. számú ábra: Szár területét érintő vízgyűjtő kiterjedése



Szár víztestei:

- Forrás: Elizabet-forrás, Holdvilág-forrás, Névtelen-forrás 1, Szálláskút-forrás, Szári faluforrás, Tamás-forrás (Itató-kút),
- Vízfolyások: Sósi-ér.

37. számú táblázat: Szár érzékenységi besorolása

Villámárvíz	Kevésbé érzékeny
Erózió	Erősen érzékeny
Defláció	Erősen érzékeny
Élőhely átalakulás	Erősen érzékeny
Tűzveszély	Erősen érzékeny
Vízbázis védőterület	Erősen érzékeny

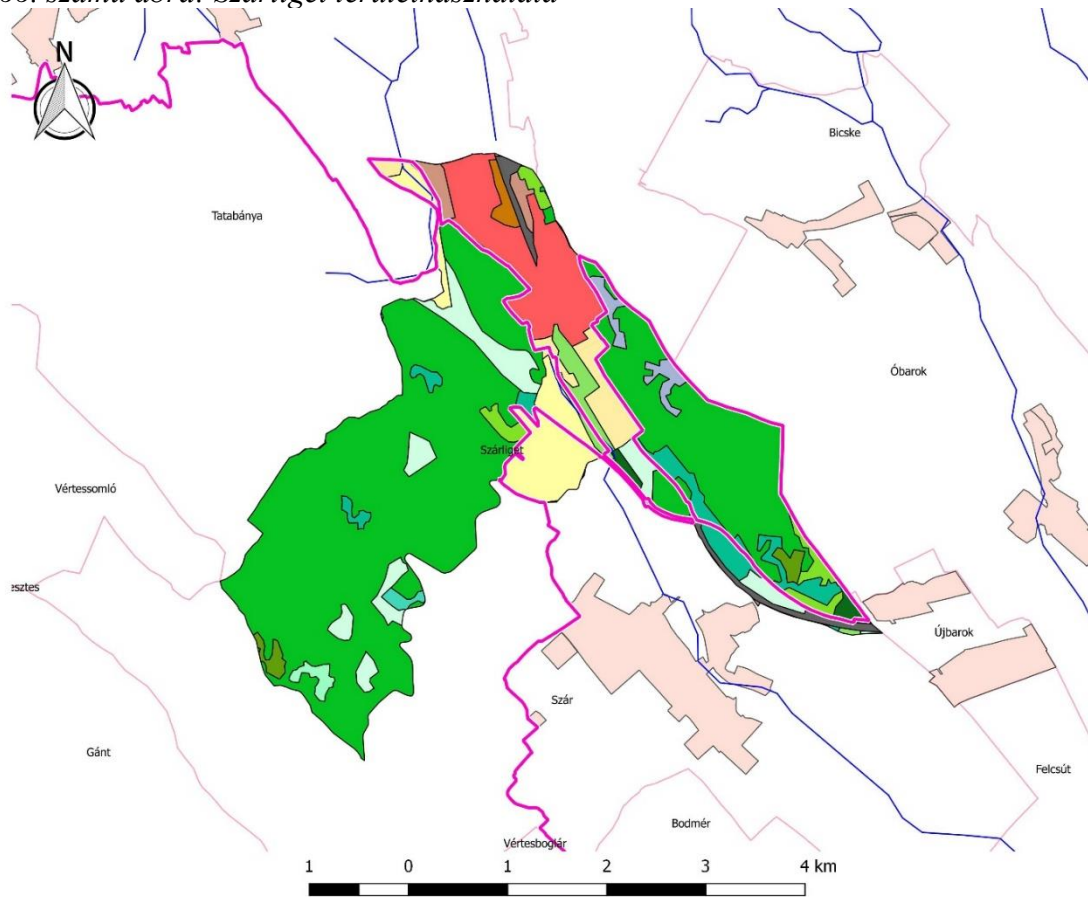
A település villámárvíznek kevésbé kitett. A szántóföldi művelés aránya magas. A terület erózióra és deflációra is erősen érzékeny. A terület a csapadékos időszakok átrendeződése, és a száraz periódusok hosszának növekedése miatt kiszáradással és ennek következtében az élőhely átalakulással erősen veszélyeztetett.

A település vízgyűjtőjéről rohan le a víz Bodmér és Vértesboglár irányába, ahol villámárvizek alakulnak ki. Ezért a három település vízrendezését együttesen szükséges tervezni, kialakítani, és kezelni. A települések közötti együttműködés elengedhetetlen.

A település közigazgatási területén a Tatabánya XIV/A vízakna és a Szár-Újbarok vízmű védőterülete található.

3.12. SZÁRLIGET

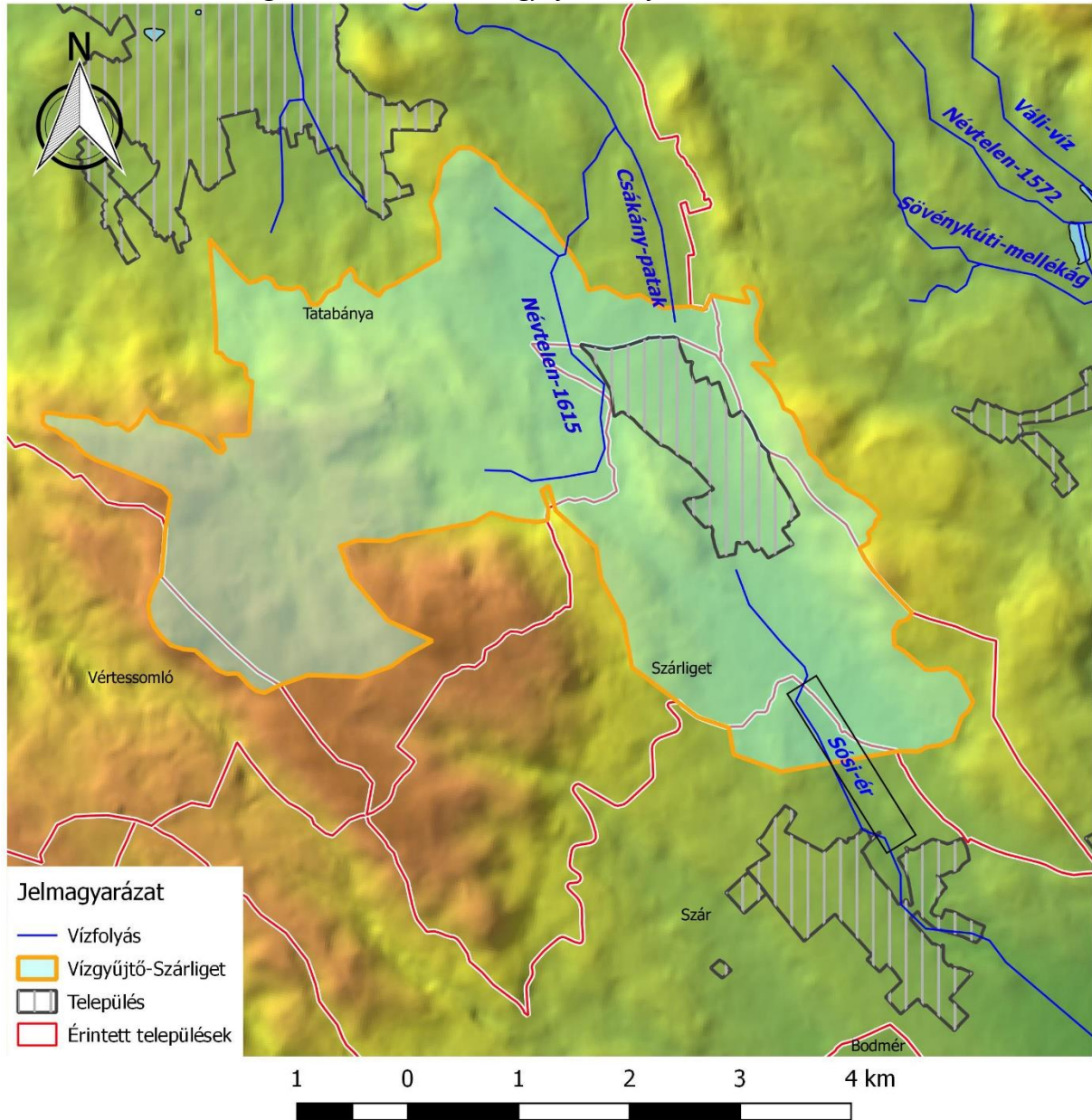
66. számú ábra: Szárliget területhasználata



38. számú táblázat: Szárliget területének használati megoszlása

Területhasználati kód	Megnevezés	Naturpark területén		Teljes közigazgatási területen	
		Kiterjedés (ha)	Kiterjedés aránya (%)	Kiterjedés (ha)	Kiterjedés aránya (%)
1122	Családiházias beépítés	1	0,1	125	8,6
1222	Vasúthálózat	1	0,1	24	1,6
1422	Szabadidő terület			1	0,1
2111	Nagyábrás szántóföld	36	3,2	90	6,2
2112	Kistáblás szántóföld	7	0,6	42	2,9
2311	Intenzív legelő bokrok nélkül	5	0,5	26	1,8
2312	Intenzív legelő bokrokkal			1	0,1
2421	Komplex művelésű terület			9	0,6
2431	Mezőgazdasági terület természetes vegetációval			1	0,1
2432	Mezőgazdasági terület intenzív legelővel	1	0,1	17	1,2
3111	Zárt koronájú lombhullató erdők	875	78,9	892	61,1
3113	Nyílt koronájú lombhullató erdő	12	1,1	12	0,8
3115	Lomboserdő ültetvény	7	0,6	12	0,8
3125	Tülevelű ültetvény	25	2,3	31	2,1
3139	Elegyes ültetvény	5	0,5	5	0,3
3212	Természetes gyepek fákkal, cserjékkel	8	0,7	8	0,5
3241	Fiatalos erdők, vágásterület	62	5,6	82	5,6
3243	Spontán cserjésedő erdő	45	4,1	62	4,2
3332	Ritkás növényzet kőzetkibúváson	19	1,7	19	1,3
Összesen:		1109		1459	

67. számú ábra: Szárliget területét érintő vízgyűjtő kiterjedése



Szárliget víztestei:

- Vízfolyások: Csákány-patak, Sósí-ér.

39. számú táblázat: Szárliget érzékenységi besorolása

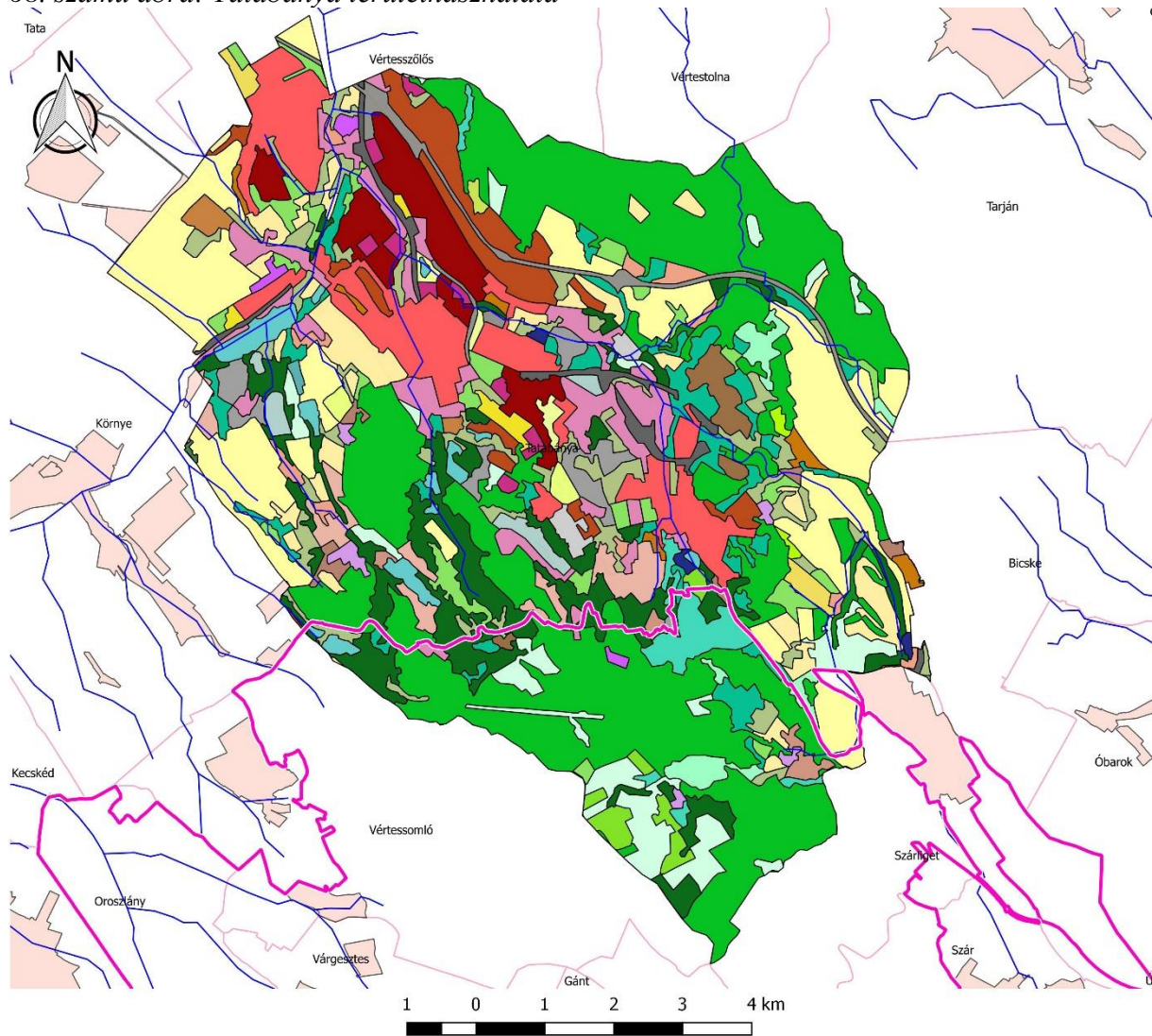
Villámárvíz	Közepesen érzékeny
Erózió	Erősen érzékeny
Defláció	Kevésbé érzékeny
Élőhely átalakulás	Erősen érzékeny
Tűzveszély	Erősen érzékeny
Vízbázis védőterület	Erősen érzékeny

A település villámárvíznek közepesen kitett, Szárliget kis részét érinti. Erózióra a meredek völgyek hajlamosak. A szántóföldi művelés aránya nagyon alacsony. A terület deflációra kevésbé érzékeny. A terület a csapadékos időszakok átrendeződése, és a száraz periódusok hosszának növekedése miatt kiszáradással és ennek következtében az élőhely átalakulással erősen veszélyeztetett.

A település közigazgatási területén a Tatabánya XIV/A vízakna védőterülete található.

3.13. TATABÁNYA

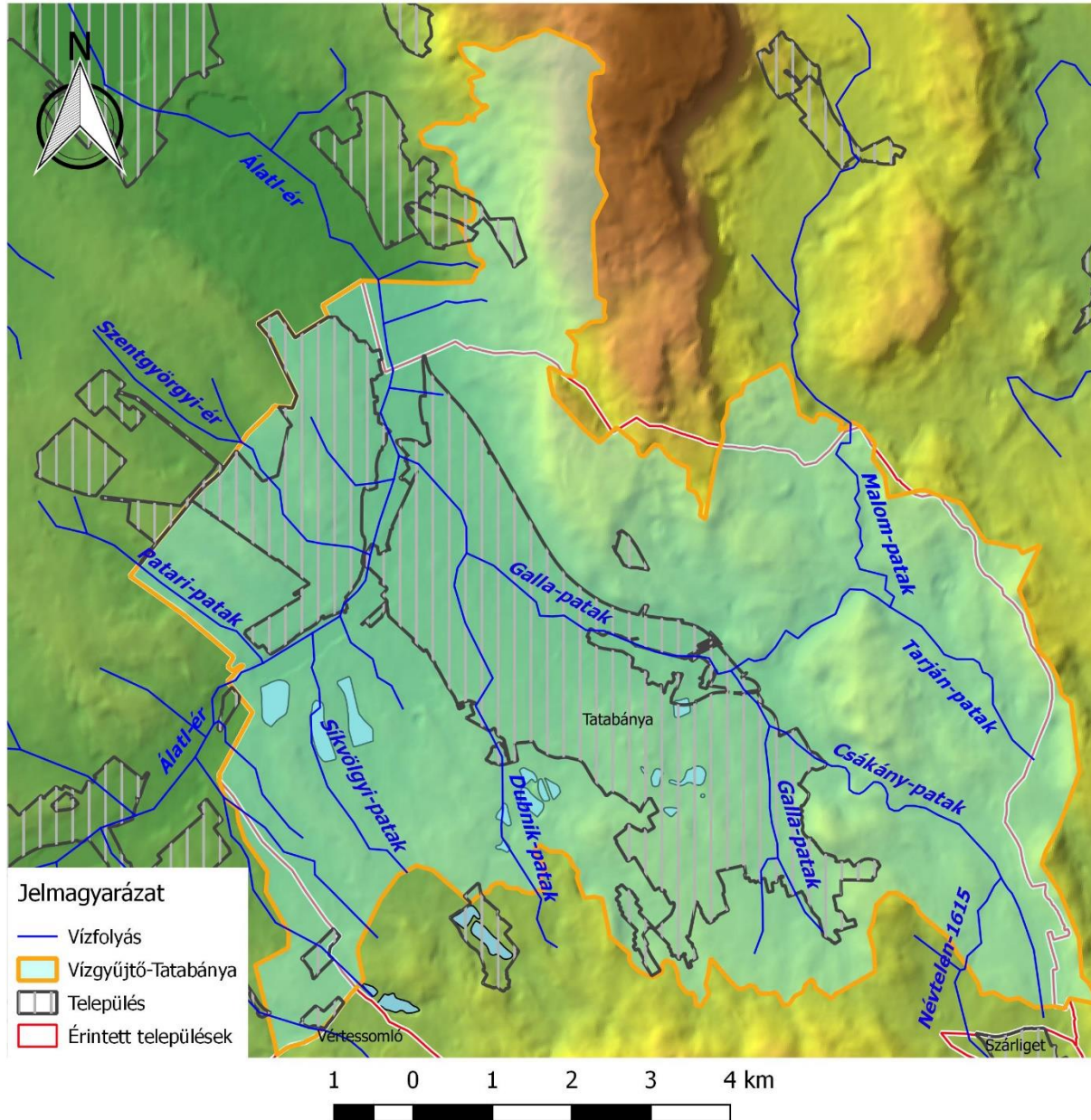
68. számú ábra: Tatabánya területhasználata



40. számú táblázat: Tatabánya területének használati megoszlása

Területhasználati kód	Megnevezés	Natúrpark területén		Teljes közigazgatási területen	
		Kiterjedés (ha)	Kiterjedés aránya (%)	Kiterjedés (ha)	Kiterjedés aránya (%)
1121	Kertek nélküli többszintes beépítés			304	3,3
1122	Családiházás beépítés	1	0,1	632	6,9
1212	Speciális műszaki létesítmények	5	0,3	23	0,3
1221	Úthálózat			113	1,2
1222	Vasúthálózat			104	1,1
1311	Külszíni bánya			31	0,3
1312	Kőbánya	5	0,3	71	0,8
1321	Szilárd hulladék lerakó	1	0,1	119	1,3
1322	Folyékony hulladék tároló			59	0,6
1331	Építési terület			34	0,4
1411	Park			26	0,3
1412	Temető			28	0,3
1421	Sportlétesítmény			33	0,4
1422	Szabadidő terület			8	0,1
1423	Üdülő település	1	0,1	145	1,6
2111	Nagyábrás szántóföld	10	0,6	1096	12,0
2112	Kistáblás szántóföld	15	0,8	347	3,8
2311	Intenzív legelő bokrok nélkül	10	0,6	231	2,5
2312	Intenzív legelő bokrokkal	34	1,9	388	4,2
2421	Komplex művelésű terület			47	0,5
2431	Mezőgazdasági terület természetes vegetációval			69	0,8
2432	Mezőgazdasági terület intenzív legelővel	25	1,4	36	0,4
2433	Mezőgazdasági terület szórt vegetációval	2	0,1	36	0,4
3111	Zárt koronájú lombhullató erdők	962	54,3	2531	27,7
3112	Zárt koronájú lombhullató erdők vizenyős területen			23	0,3
3114	Nyílt koronájú lombhullató erdő vizenyős területen			2	0,0
3115	Lomboserdő ültetvény	186	10,5	670	7,3
3125	Tülevelű ültetvény	67	3,8	73	0,8
3139	Elegyes ültetvény	102	5,8	130	1,4
3211	Természetes gyepek fák nélkül			13	0,1
3212	Természetes gyepek fákkal, cserjékkel	46	2,6	98	1,1
3241	Fiatalos erdők, vágásterület	210	11,9	342	3,7
3243	Spontán cserjésedő erdő	59	3,3	350	3,8
4111	Édesvízi mocsár			15	0,2
12111	Ipari, kereskedelmi létesítmény	9	0,5	367	4,0
12112	Agrár létesítmény	9	0,5	34	0,4
12113	Oktatási, egészségügyi létesítmény			55	0,6
22112	Kistáblás szőlő			41	0,4
24221	Komplex művelésű terület épülettel	1	0,1	283	3,1
51221	Mesterséges tó, víztározó	12	0,7	118	1,3
51222	Halastó			6	0,1
Összesen:		1772		9131	

69. számú ábra: Tatabánya területét érintő vízgyűjtő kiterjedése



Tatabánya víztestei:

- Tavak: Csákányospusztai-tó, Felsőgallai-Horgásztó (Gallai-tó), Sívölgyi-Horgásztavak, Munkáséri-tavak, Szivattyús-tó, Salakos-tó, Kacsás-tó, Tükör-tó (Erőmű-tó), Farkas-tavak, Marasztoki-horgásztó, Csónakázó-tó, Alsógallai-tó (?),
- Forrás: Árpádházy Béla-forrás, Pénzes-forrás 1, Pénzes-forrás 2, Pénzes-forrás 3,
- Vízfolyások: Által-ér, Csákány-patak, Galla-patak, Munkás-ér, Sívölgyi-patak, Tükörfői-vízfolyás, Csigaréti-patak, Tarján-patak, Malom-patak, Dubnik-patak, Tatabányai-patak, Szentgyörgyipatak, Szentgyörgyi-ér.

41. számú táblázat: Tatabánya érzékenységi besorolása

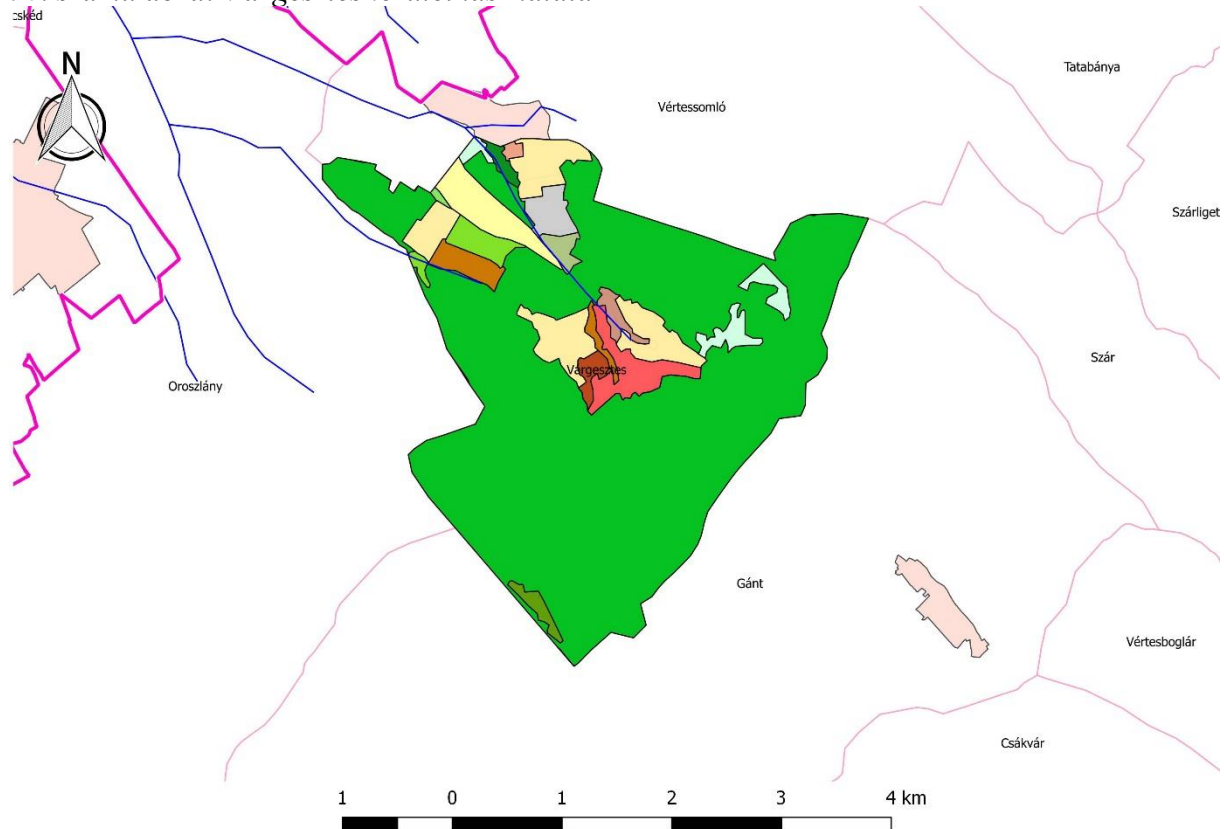
Villámárvíz	Közepesen érzékeny
Erózió	Erősen érzékeny
Defláció	Kevésbé érzékeny
Élőhely átalakulás	Erősen érzékeny
Tűzveszély	Erősen érzékeny
Vízbázis védőterület	Erősen érzékeny

A város villámárvíznek közepesen kitett. Erózió a meredek keleti és déli területek lejtőin alakulhat ki. A szántóföldi művelés aránya alacsony, azonban sok az urbanizált terület. A terület deflációra kevésbé érzékeny. A terület a csapadékos időszakok átrendeződése, és a száraz periódusok hosszának növekedése miatt kiszáradással és ennek következtében az élőhely átalakulással erősen veszélyeztetett.

A település közigazgatási területén igen nagy kiterjedésben a Tatabánya XIV/A vízakna védőterülete található.

3.14. VÁRGESZTES

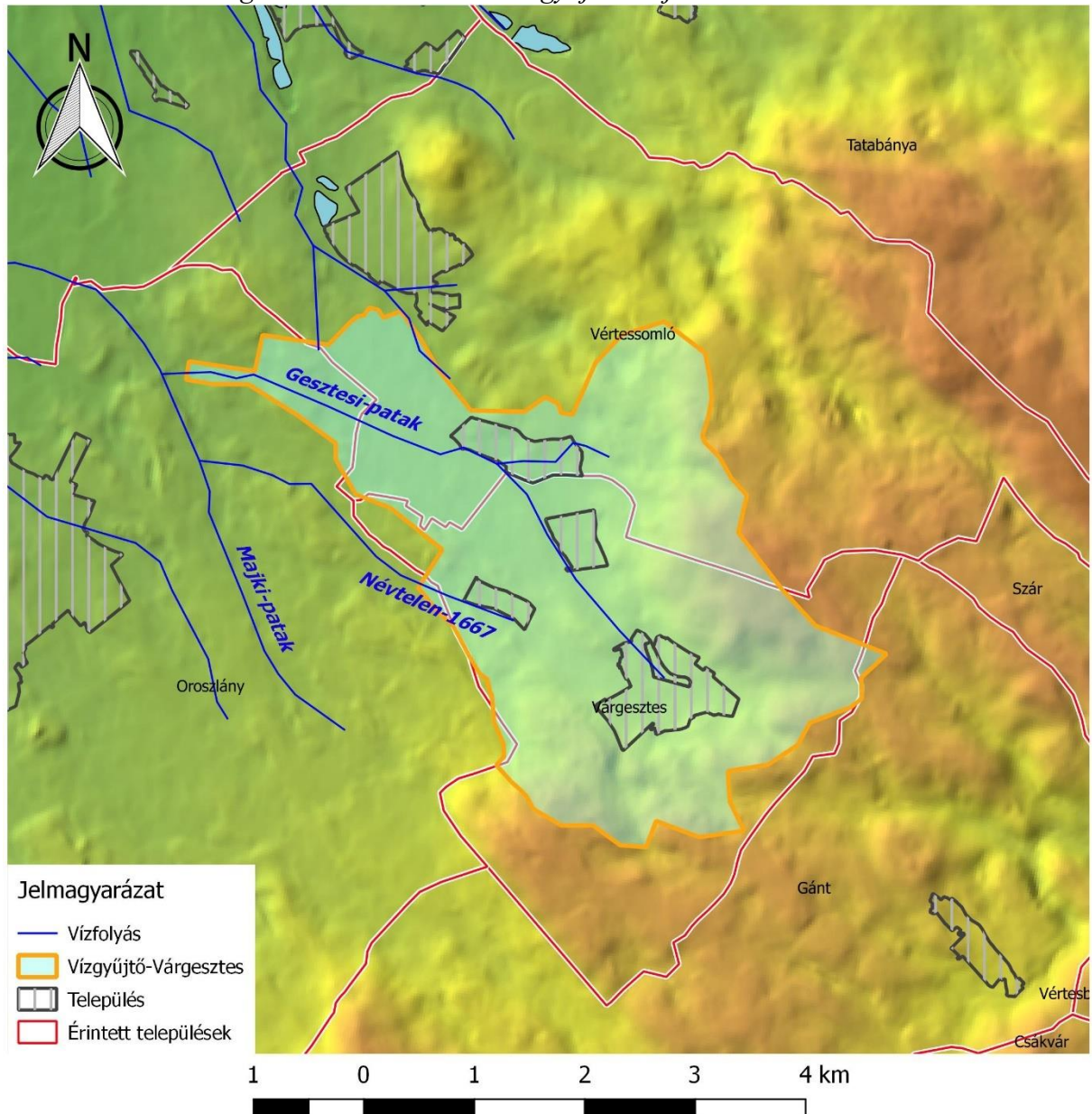
70. számú ábra: Várgesztes területhasználata



42. számú táblázat: Várgesztes területének használati megoszlása

Területhasználati kód	Megnevezés	Natúrpark területén		Teljes közigazgatási területen	
		Kiterjedés (ha)	Kiterjedés aránya (%)	Kiterjedés (ha)	Kiterjedés aránya (%)
1122	Családiházias beépítés	28	2,3	28	2,3
1331	Építési terület	15	1,2	15	1,2
2111	Nagytáblás szántóföld	31	2,6	31	2,6
2112	Kistáblás szántóföld	87	7,2	87	7,2
2311	Intenzív legelő bokrok nélkül	1	0,1	1	0,1
2312	Intenzív legelő bokrokkal	7	0,6	7	0,6
2421	Komplex művelésű terület	19	1,6	19	1,6
2431	Mezőgazdasági terület természetes vegetációval	2	0,2	2	0,2
2432	Mezőgazdasági terület intenzív legelővel	8	0,7	8	0,7
3111	Zárt koronájú lombhullató erdők	945	78,7	945	78,7
3112	Zárt koronájú lombhullató erdők vizenyős területen	5	0,4	5	0,4
3113	Nyílt koronájú lombhullató erdő	7	0,6	7	0,6
3125	Tülevelű ültetvény	17	1,4	17	1,4
3241	Fiatalos erdők, vágásterület	22	1,8	22	1,8
24221	Komplex művelésű terület épülettel	7	0,6	7	0,6
Összesen:		1201		1201	

71. számú ábra: Várgesztes területét érintő vízgyűjtő kiterjedése



Várgesztes víztestei:

- Tavak: Várgesztesi-horgásztó,
- Vízfolyások: Gesztesi-patak, Vadám-ér.

43. számú táblázat: Várgesztes érzékenységi besorolása

Villámárvíz	Erősen érzékeny
Erózió	Erősen érzékeny
Defláció	Kevésbé érzékeny
Élőhely átalakulás	Erősen érzékeny
Tűzveszély	Erősen érzékeny
Vízbázis védőterület	Erősen érzékeny

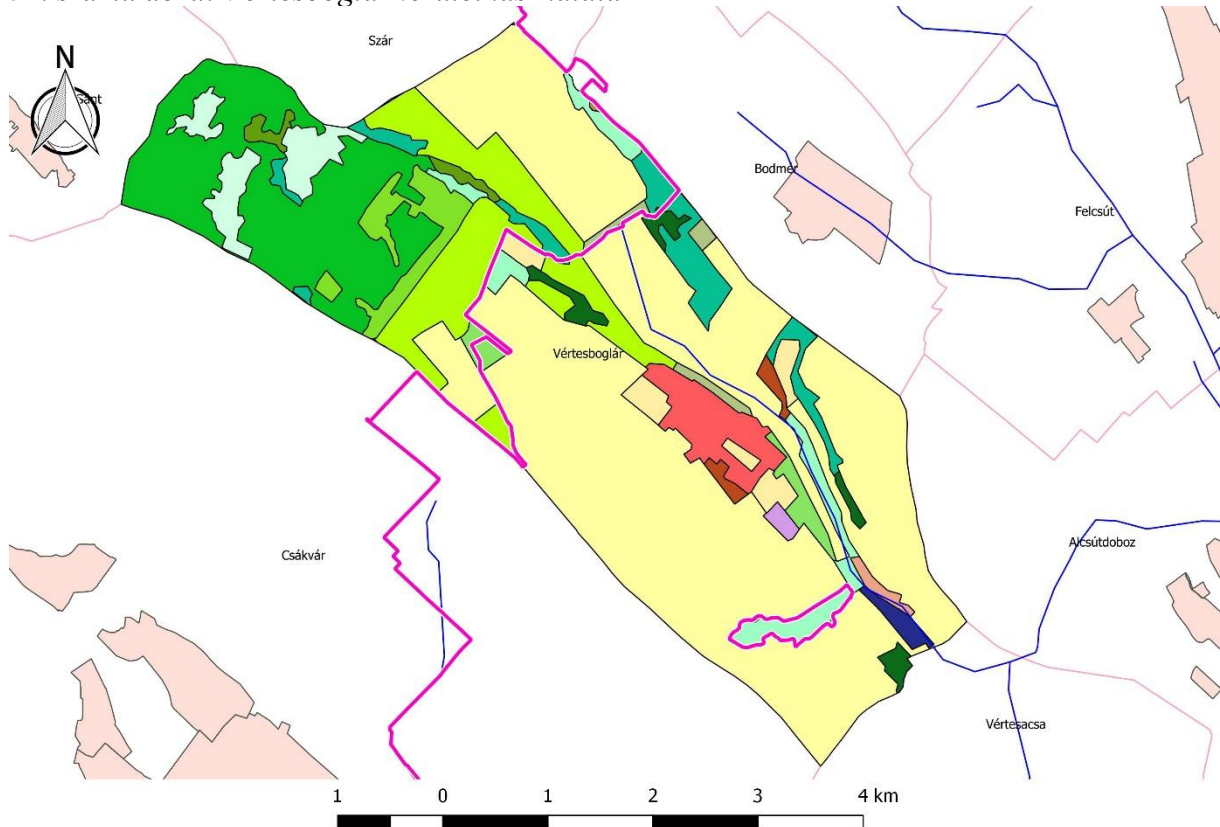
A település villámárvíznek erősen kitett. Erózió a meredek délkeleti területek lejtőin alakulhat ki. A szántóföldi művelés aránya nagyon alacsony. A terület deflációra kevésbé érzékeny. A terület a csapadékos időszakok átrendeződése, és a száraz periódusok hosszának növekedése miatt kiszáradással és ennek következtében az élőhely átalakulással erősen veszélyeztetett.

A területen az Eszterházy övárak rekonstrukciója tervezett.

A település szinte teljes közigazgatási területén a Tatabánya XIV/A vízakna védőterülete jelen van.

3.15. VÉRTESBOGLÁR

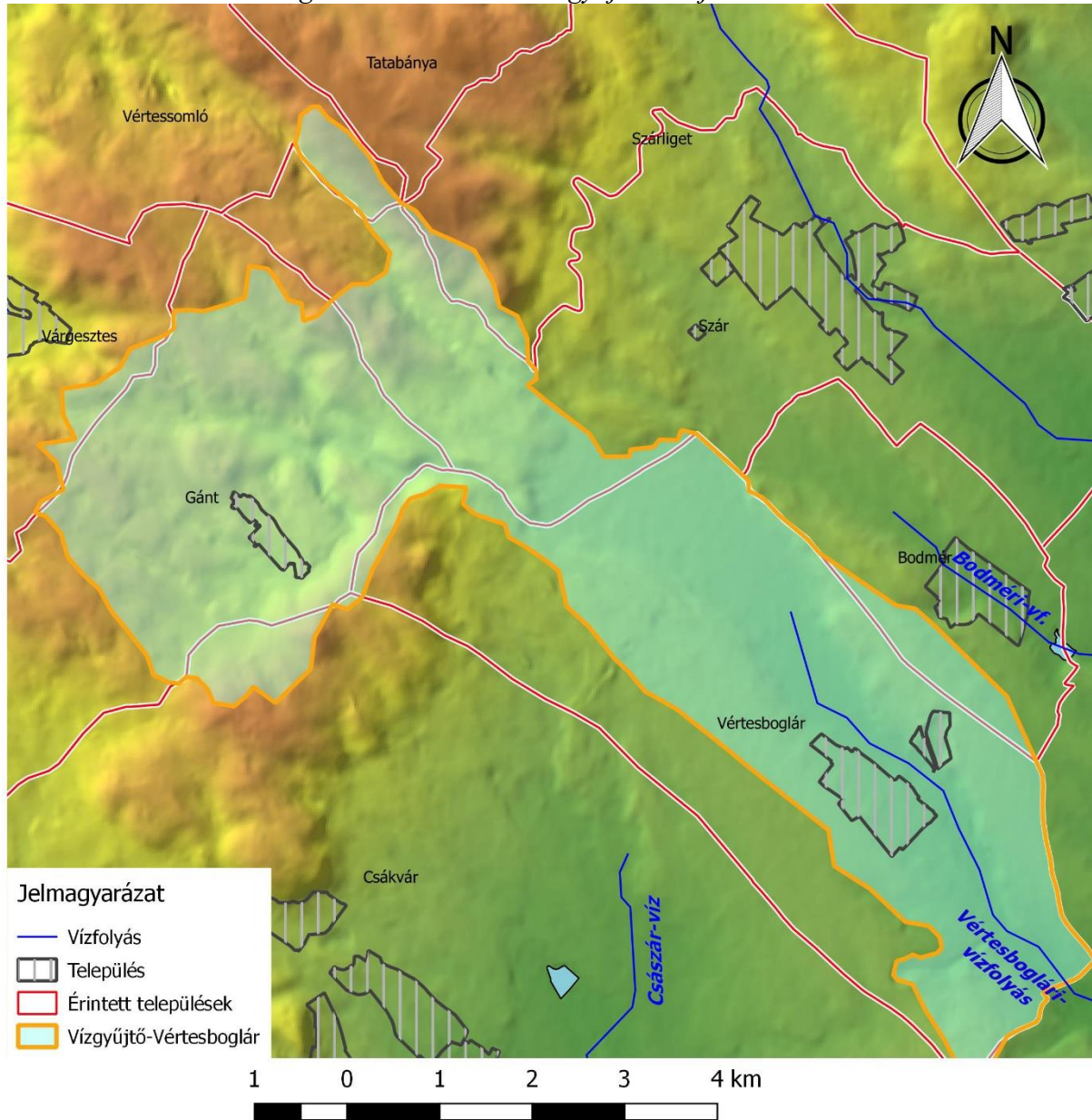
72. számú ábra: Vértésboglár területhasználata



44. számú táblázat: Vértésboglár területének használati megoszlása

Területhasználati kód	Megnevezés	Natúrpark területén		Teljes közigazgatási területen	
		Kiterjedés (ha)	Kiterjedés aránya (%)	Kiterjedés (ha)	Kiterjedés aránya (%)
1122	Családházias beépítés			65	2,8
1311	Külszíni bánya	1	0,1	1	0,0
2111	Nagytáblás szántóföld	232	23,8	1247	53,8
2112	Kistáblás szántóföld	1	0,1	44	1,9
2311	Intenzív legelő bokrok nélkül	5	0,5	28	1,2
2312	Intenzív legelő bokrokkal	5	0,5	16	0,7
2431	Mezőgazdasági terület természetes vegetációval			8	0,3
3111	Zárt koronájú lombhullató erdők	338	34,7	338	14,6
3113	Nyílt koronájú lombhullató erdő	15	1,5	15	0,6
3115	Lomboserdő ültetvény	1	0,1	30	1,3
3125	Tülevelű ültetvény	59	6,1	59	2,5
3211	Természetes gyepek fák nélkül	172	17,7	214	9,2
3212	Természetes gyepek fakkal, cserjékkel	40	4,1	69	3,0
3241	Fiatalos erdők, vágásterület	66	6,8	66	2,8
3243	Spontán cserjésedő erdő	39	4,0	90	3,9
4111	Édesvízi mocsár			11	0,5
12112	Agrár létesítmény			6	0,3
24221	Komplex művelésű terület épülettel			12	0,5
Összesen:		974		2319	

73. számú ábra: Vértésboglár területét érintő vízgyűjtő kiterjedése



Vértésboglár víztestei:

- Tavak: Papkerti-horgásztó,
- Forrás: Boglári-kút, Császár-víz-forrás,
- Vízfolyások: Boglári-vízfolyás, Császár-víz.

45. számú táblázat: Vérteshoglár érzékenységi besorolása

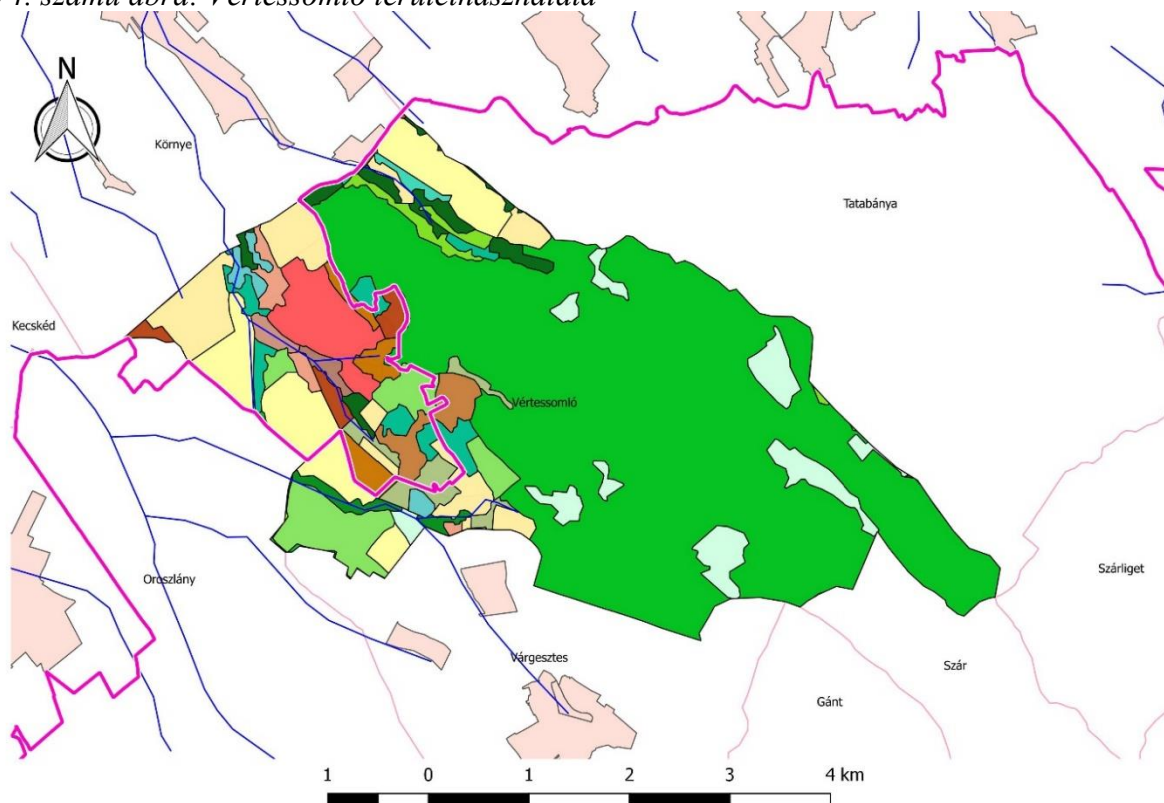
Villámárvíz	Erősen érzékeny
Erózió	Erősen érzékeny
Defláció	Erősen érzékeny
Élőhely átalakulás	Erősen érzékeny
Tűzveszély	Erősen érzékeny
Vízbázis védőterület	Erősen érzékeny

A település villámárvíznek erősen kitett, erózióveszélyes. A szántóföldi művelés aránya nagyon magas, a területre jellemzőek a gazdag csernozjom talajok. Az erdőterületek aránya alacsony. A terület deflációra erősen érzékeny. A terület a csapadékos időszakok átrendeződése, és a száraz periódusok hosszának növekedése miatt kiszáradással és ennek következtében az élőhely átalakulással erősen veszélyeztetett.

A település közigazgatási területén a Tatabánya XIV/A vízakna, a Szár-Újbarok vízmű és a Vérteshoglár vízmű védőterületei találhatóak.

3.16. VÉRTESSOMLÓ

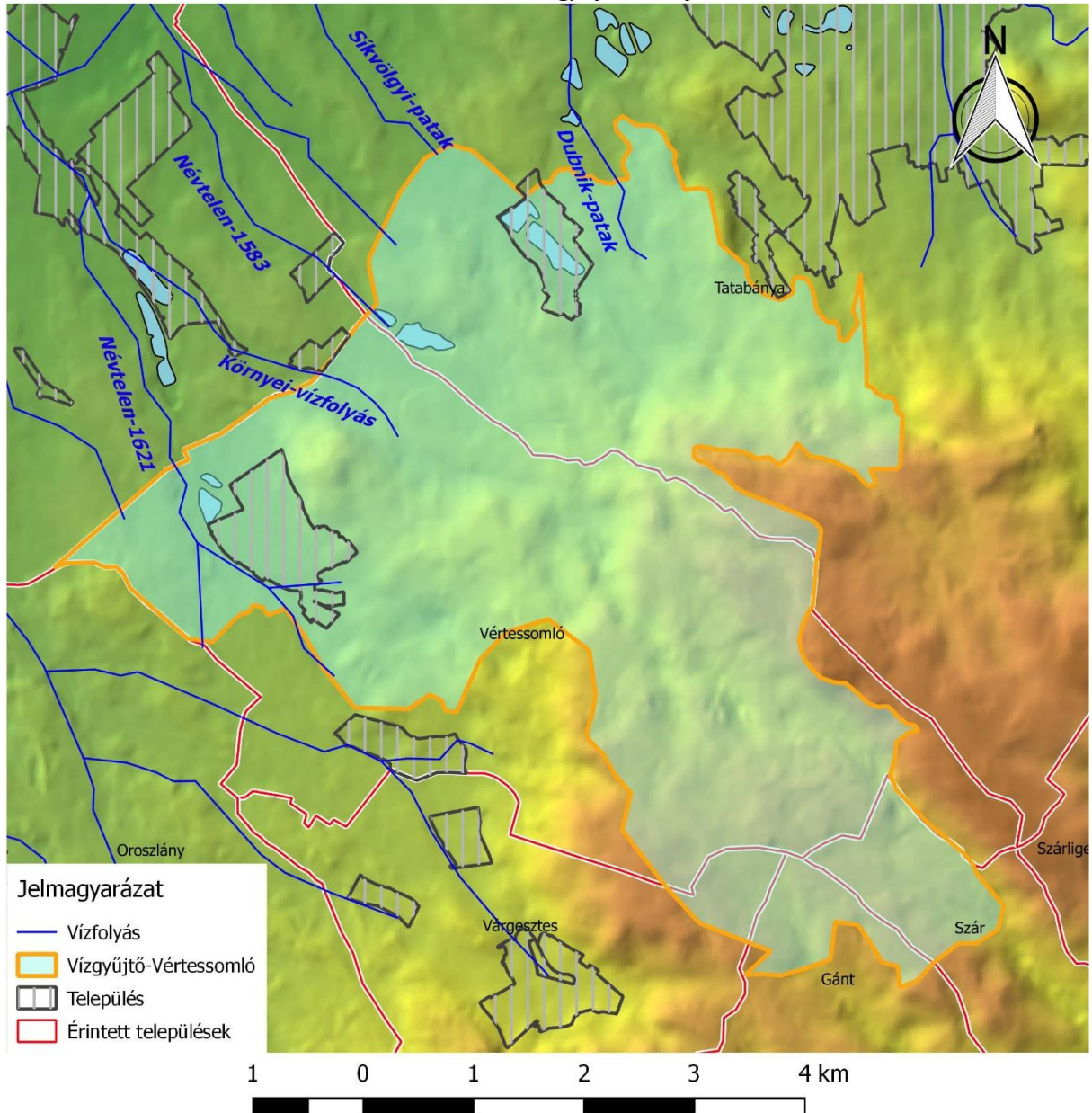
74. számú ábra: Vértessomló területhasználata



46. számú táblázat: Vértessomló területének használati megoszlása

Területhasználati kód	Megnevezés	Natúrpark területén		Teljes közigazgatási területen	
		Kiterjedés (ha)	Kiterjedés aránya (%)	Kiterjedés (ha)	Kiterjedés aránya (%)
1122	Családiházás beépítés			72	3,2
1311	Külszíni bánya	18	1,0	35	1,6
2111	Nagyábrás szántóföld	90	5,1	170	7,6
2112	Kistábrás szántóföld	44	2,5	138	6,2
2311	Intenzív legelő bokrok nélkül	75	4,2	102	4,6
2312	Intenzív legelő bokrokkal	22	1,2	37	1,7
2421	Komplex művelésű terület	2	0,1	34	1,5
2431	Mezőgazdasági terület természetes vegetációval	2	0,1	21	0,9
2432	Mezőgazdasági terület intenzív legelővel			9	0,4
2433	Mezőgazdasági terület szórt vegetációval			8	0,4
3111	Zárt koronájú lombhullató erdők	1306	73,5	1308	58,7
3112	Zárt koronájú lombhullató erdők vizenyős területen	16	0,9	17	0,8
3115	Lomboserdő ültetvény	34	1,9	43	1,9
3125	Tülevelű ültetvény	22	1,2	22	1,0
3139	Elegyes ültetvény	7	0,4	7	0,3
3211	Természetes gyepek fák nélkül	1	0,1	1	0,0
3241	Fiatalos erdők, vágásterület	107	6,0	107	4,8
3243	Spontán cserjésedő erdő	24	1,3	54	2,4
24221	Komplex művelésű terület épülettel	3	0,2	27	1,2
51221	Mesterséges tó, víztározó	5	0,3	16	0,7
Összesen:		1778		2228	

75. számú ábra: Vértessomló területét érintő vízgyűjtő kiterjedése



Vértessomló víztestei:

- Tavak: Vértessomlói-tavak (Füldőtó, Horgásztó, Bányató), Somlóhegyi-horgásztó, Újbányaterület (bánya-tó),
- Forrás: Mátyás-kút, Névtelen-kút, Orosz-kút, Szarvas-kút, Szép-Ilonka -forrás, Szép-Ilonka-kút,
- Vízfolyások: Vértessomlói-vízfolyás, Gesztesi-patak, Környei-vízfolyás.

47. számú táblázat: Vértessomló érzékenységi besorolása

Villámárvíz	Közepesen érzékeny
Erózió	Erősen érzékeny
Defláció	Kevésbé érzékeny
Élőhely átalakulás	Erősen érzékeny
Tűzveszély	Erősen érzékeny
Vízbázis védőterület	Erősen érzékeny

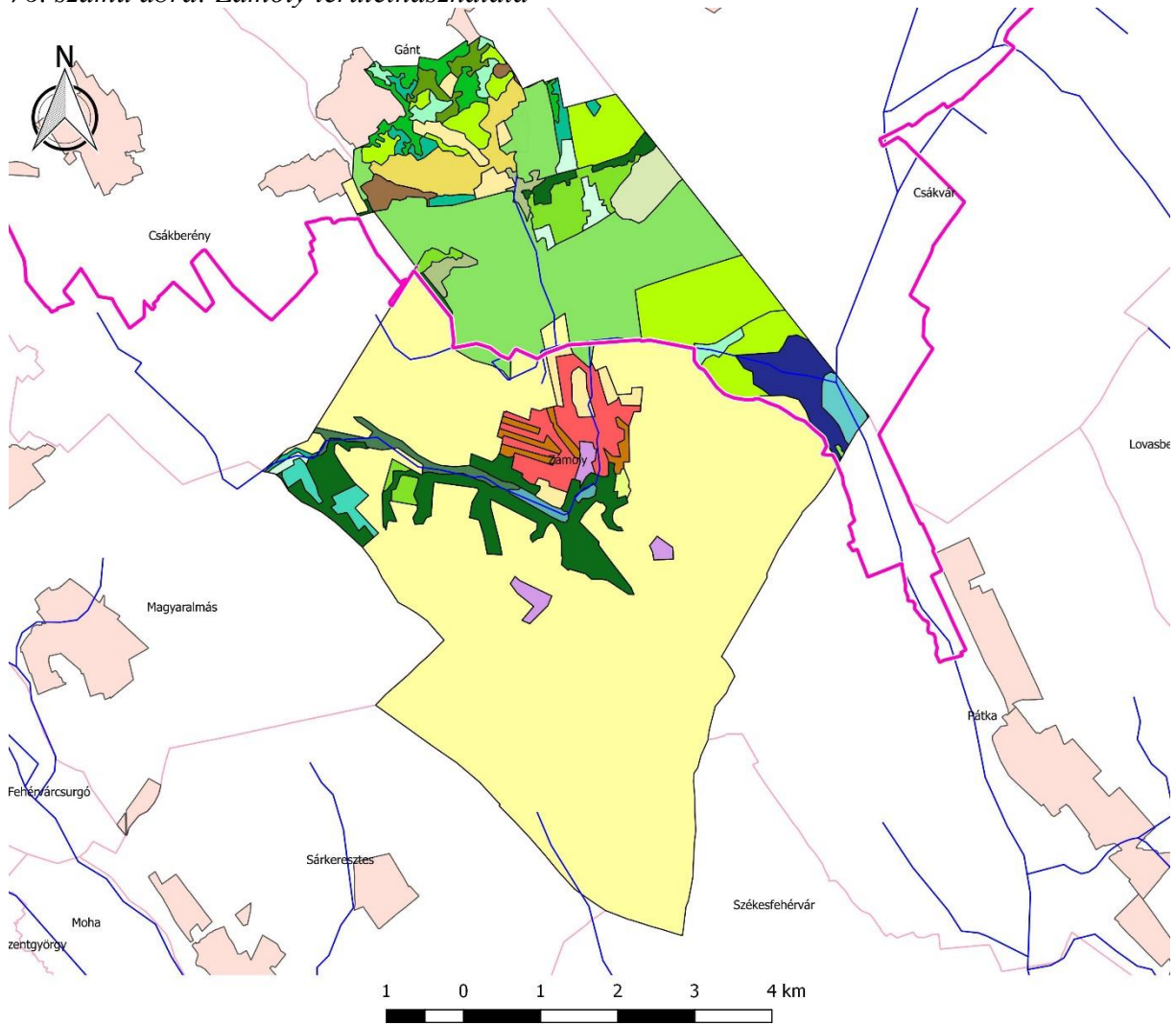
A település villámárvíznek közepesen kitett. Erózió a meredek területek lejtőin alakulhat ki. A szántóföldi művelés aránya nagyon alacsony. A terület deflációra kevésbé érzékeny. A terület a csapadékos időszakok átrendeződése, és a száraz periódusok hosszának növekedése miatt kiszáradással és ennek következtében az élőhely átalakulással erősen veszélyeztetett.

A bányászattal érintett területeken felszínmozgások előfordulhatnak.

A település teljes közigazgatási területe a Tatabánya XIV/A vízakna védőterületére esik.

3.17. ZÁMOLY

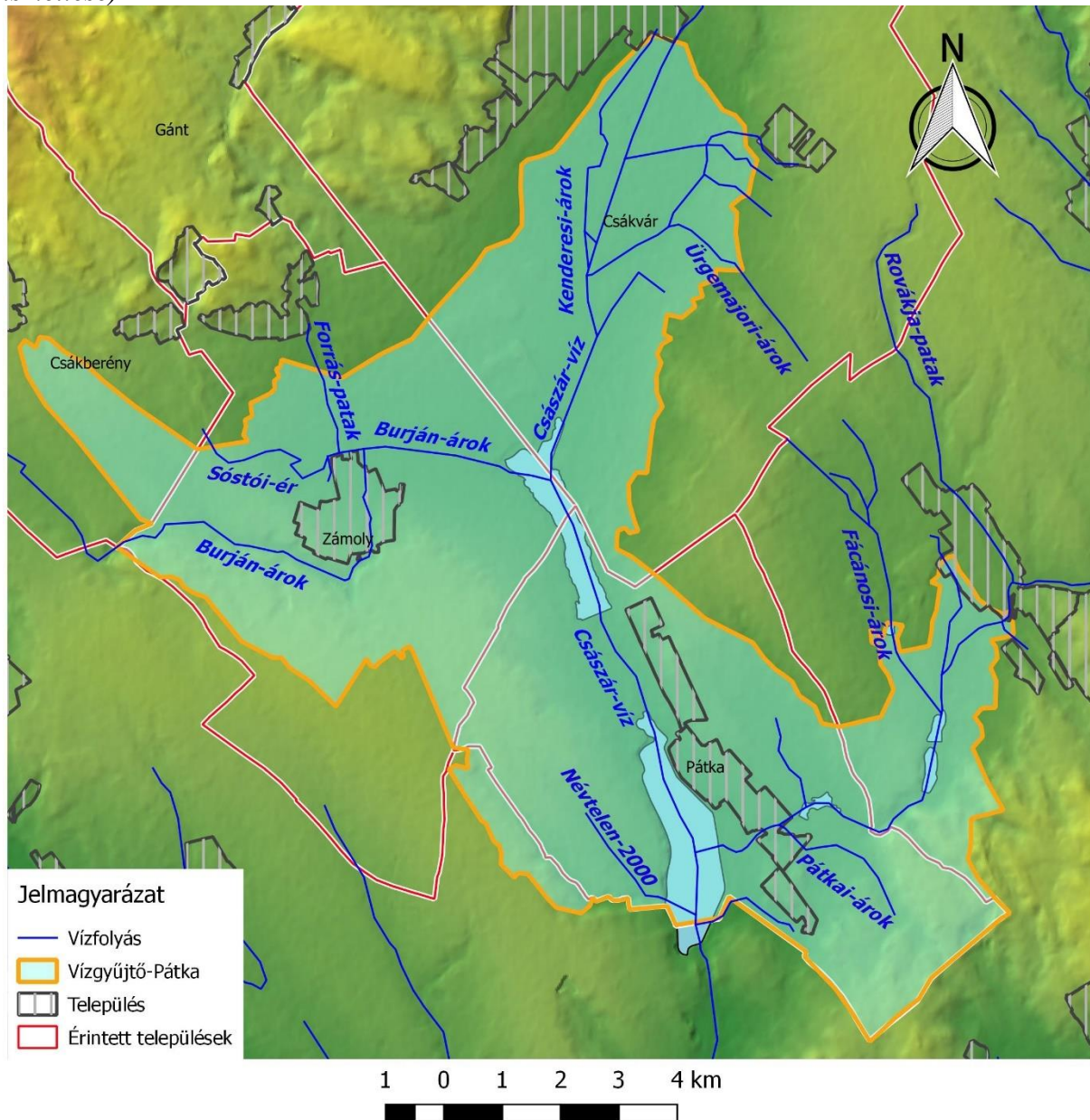
76. számú ábra: Zámoly területhasználata



48. számú táblázat: Zámoly területének használati megoszlása

Területhasználati kód	Megnevezés	Natúrpark területén		Teljes közigazgatási területen	
		Kiterjedés (ha)	Kiterjedés aránya (%)	Kiterjedés (ha)	Kiterjedés aránya (%)
1122	Családházás beépítés			125	1,2
1242	Repülőtér füves kifutóval	50	3,1	50	0,5
1312	Kőbánya	24	1,5	24	0,2
1321	Szilárd hulladék lerakó	1	0,1	1	0,0
1412	Temető			5	0,0
2111	Nagytáblás szántóföld	182	11,3	5699	54,1
2112	Kistáblás szántóföld	40	2,5	83	0,8
2311	Intenzív legelő bokrok nélkül	629	39,1	649	6,2
2312	Intenzív legelő bokrokkal	25	1,6	25	0,2
2421	Komplex művelésű terület			34	0,3
3111	Zárt koronájú lombhullató erdők	56	3,5	56	0,5
3113	Nyílt koronájú lombhullató erdő	28	1,7	28	0,3
3114	Nyílt koronájú lombhullató erdő vizenyős területen			35	0,3
3115	Lomboserdő ültetvény	28	1,7	234	2,2
3125	Tülevelű ültetvény	69	4,3	84	0,8
3139	Elegyes ültetvény			28	0,3
3211	Természetes gyepek fák nélkül	177	11,0	3020	28,7
3212	Természetes gyepek fákkal, cserjékkel	34	2,1	34	0,3
3241	Fiatalos erdők, vágásterület	26	1,6	31	0,3
3243	Spontán cserjésedő erdő	34	2,1	39	0,4
4111	Édesvízi mocsár	83	5,2	83	0,8
12111	Ipari, kereskedelmi létesítmény	1	0,1	1	0,0
12112	Agrár létesítmény			29	0,3
22112	Kistáblás szőlő	93	5,8	93	0,9
51221	Mesterséges tó, víztározó	29	1,8	29	0,3
51222	Halastó			14	0,1
Összesen:		1609		10533	

77. számú ábra: Zámoly és Pátka területét érintő vízgyűjtő kiterjedése (61. számú ábra ismétlése)



Zámoly víztestei:

- Tavak: Zámolyi-víztározó, Zámolyi-halastavak, Csapás-völgyi-tó,
- Forrás: Forrás-kút, Zámolyi-kút 781,
- Vízfolyások: Császar-víz, Burján-árok, Forrás-patak, Kis-Császar-víz.

49. számú táblázat: Zámoly érzékenységi besorolása

Villámárvíz	Erősen érzékeny
Erózió	Erősen érzékeny
Defláció	Erősen érzékeny
Élőhely átalakulás	Erősen érzékeny
Tűzveszély	Közepesen érzékeny
Vízbázis védőterület	Erősen érzékeny

A település a déli és keleti, azaz a löszhátak irányából villámárvíznek erősen kitett. Magas a szántóföldek és nagyon alacsony az erdők aránya, így a terület mind az erózióknak, mind a deflációknak kitett. A területre az erdőterületek lassú csökkenése jellemző. A terület a csapadékos időszakok átrendeződése, és a száraz periódusok hosszának növekedése miatt kiszáradással és ennek következtében az élőhely átalakulással erősen veszélyeztetett.

A közigazgatási terület északi része a Zámoly községi vízmű védőterületére esik.

Székesfehérvár, 2023. június 12.

MELLÉKLETEK

1. számú melléklet: Források adatainak összefoglaló táblázata
2. számú melléklet: Kutak adatainak összefoglaló táblázata

1. SZÁMÚ MELLÉKLET

FORRÁSOK ADATAINAK ÖSSZEFOGLALÓ TÁBLÁZATA

2. SZÁMÚ MELLÉKLET

KUTAK ADATAINAK ÖSSZEFOGLALÓ TÁBLÁZATA