

**„Madarak és fák napja”  
XIX. Országos Tanulmányi Verseny  
Területi forduló  
2012.**

**Jelige, csapat:**

**Elérhető pontszám: 106+5 (madárhang)**

**Elért pontszám:**

**Helyezés:**

**I. Az év madara: az egerészölyv 10 pont/\_\_\_\_\_**

**Az egerészölyvről szóló következő kis szövegben 5 apró elírást vétettünk. Olvassátok el FIGYELMESEN a szöveget, és keressétek meg, melyek azok a jellemzők, amik nem illenek az egerészölyvre! A rossz jellemzőket húzzátok ki a szövegből és töltsétek ki a táblázatot!**

Európában a fás területek kivételével mindenütt költ. Legjellemzőbb fészkelőhelyei a középhegységi erdők, ahol azok belsejében éppen úgy megtalálható, mint a szegélyterületeken. Az időjárástól függően február végétől augusztusig tart kotlása, ill. fiókanevelése. A nászrepülés ideje február végére-márciusra esik, közben megkezdik a fészkek építését, vagy tatarozását. A fészkek vékony száraz ágakból épül, a belsejét hánccsal, fűszállal, kéregdarabokkal béleli. Már a kotlás közben elkezdődik zöld túlevelű ágakkal díszíteni, és ezt a fiókák kirepüléséig folytatják. A mezőgazdasági területek közelében költő párok fő táplálékát a kis termetű rágcsálók képezik, elsősorban a törpe egér.

	Szövegben talált <b>HIBÁS</b> jellemzők	Az általatok helyesnek vélt <b>JÓ</b> jellemzők
1.		
2.		
3.		
4.		
5.		

**II. Általános madárvédelmi ismeretek. 5 pont/\_\_\_\_\_**

**Keressd meg a jó megoldást! Karikázd be! Csak egy helyes megoldás van minden kérdésre!**

1. Melyik eszköz nem a madarak fészkelését segíti?

C-típusú odú                      gólyakosár                      varsababa                      fecskepelenka

2. Melyik odútípussal lehet megtelepíteni a kertünkben a házi rozsdafarkút?

A-típusú                      B-típusú                      C-típusú                      D-típusú

3. Szeretnénk a kertünkben olyan növényeket ültetni, amik termésükkel táplálékot szolgálnak a madaraknak. Az itt felsorolt fajok közül melyik NEM alkalmas erre a célra?

erdei fenyő                      kislevelű hárs                      zselnicemeggy                      déli ostorfa

4. Melyik megoldás segít távol tartani a macskát a fára akasztott madárodútól?

levágjuk az alsó elágazó ágakat                      tüskés bokrokat ültetünk a fa alá

fémgallért helyezünk fel a fa törzsére                      drótkerítéssel körbekerítjük a fát

5. Melyik tisztálkodási módot nem használják a madarak?

porfürdő                      napfürdő                      vízfürdő                      iszapfürdő

### III. Az év fája: a zselnicemeggy 20 pont/\_\_\_\_\_

**Igaz (I)- hamis (H) állítások. A megfelelőt írjátok a táblázatba!**

1. Az Atlasz-hegységben akár 2200 m tengerszint feletti magasságon is megtalálhatjuk.
2. A fa koronája jellegzetesen gömbölyded alakú.
3. A zselnicemeggy lombfakadás előtt szinte sosem virágzik.
4. A kergéből kivont anyagokat a gumi előállításához is használják.
5. A levelek átellenes állásúak.
6. Ágai felfelé török.
7. Rózsafélék családjába tartozik.
8. Magyarországon őshonos.
9. A levélnyélen a levélalaphoz közelében 2 fejlett, zöldes mirigyszemölcs van.
10. Kérge barázdált.
11. Levélerezete a fonákon határozottan kiemelkedik.
12. Tipikus mészkerülő fafaj.
13. Lombját hamar ledobja.
14. Portokjaiban a virágpor később érik meg, mint a bibe.
15. Mind a pangó, mind a mozgó vizet jól tűri.
16. A zselnicemeggynek két alfaja van.
17. Gyümölcsét madárcseresznyének is szokták nevezni.
18. A fajt elsőnek Linné írta le 1753-ban.
19. Levélszéle finoman fűrészkes.
20. A tápanyagokban szegény talajú területeket kedveli.

1.	2.	3.	4.	5.	6.	7.	8.	9.	10.	11.	12.	13.	14.	15.	16.	17.	18.	19.	20.

**IV. Az év fája a zselnicemeggy. 10 pont/\_\_\_\_\_**

**Villámkérdések! Olvassátok el FIGYELMESEN a kérdéseket és válaszoljatok rájuk 1-1 szóval.**

1. A zselnicemeggyet másként bűdöshársnak is nevezik, mert ha valamelyik részét megsértjük bűdös szagot áraszt. Melyik ez a része a fának?

\_\_\_\_\_

2. Hol használják fel gyakran a zselnicemeggy érdekes faanyagát?

\_\_\_\_\_

3. Melyik hónapokban virágzik a fa?

\_\_\_\_\_

4. Miben csoportosulnak a virágok?

\_\_\_\_\_

5. Mi végzi a virágok fő beporzását?

\_\_\_\_\_

6. Melyik hónapban érnek be a lédús termések?

\_\_\_\_\_

7. A zselnicemeggy lehulló levelei milyen fő tápanyagot juttatnak vissza a talajba nagy mennyiséggel?

\_\_\_\_\_

8. A fa melyik részét tünteti fel mérgezőnek az orvostudomány?

\_\_\_\_\_

9. Milyen gyógyászati célra használták régebben a fából kivont hatóanyagot?

\_\_\_\_\_

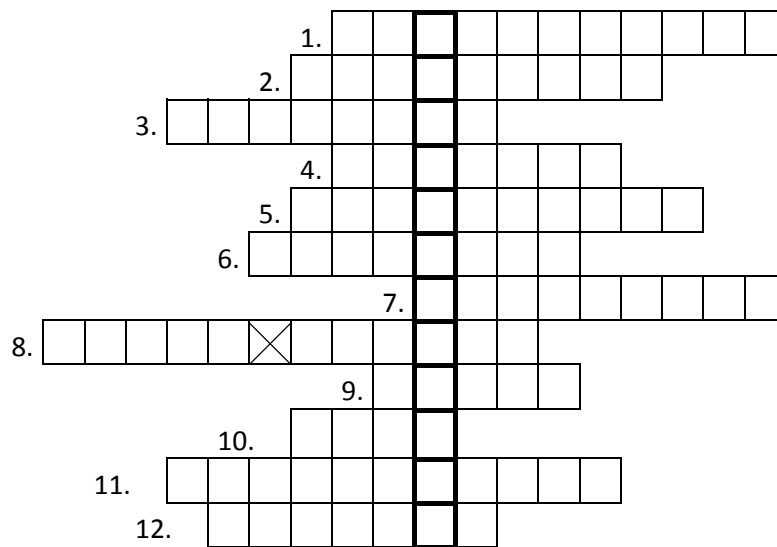
10. Melyik a zselnicemeggy jellemző kísérő fafaja a láperdőkben?

\_\_\_\_\_

V. **Bükk Nemzeti Park.** 14 pont/\_\_\_\_\_

**Keresztrejtvény.**

1. A Tisza, a Sajó és a Takta által közrefogott tájvédelmi körzet.
2. A bükki hegyi patakokban számos helyen tenyésztik ezt az ízletes húsú halat.
3. Hányadik Nemzeti parkunk a Bükk Nemzeti Park?
4. A Bükk Nemzeti Parknak egyetlen olyan települése, aminek ófaluját felvették a Világörökség Listájára.
5. Ennek a miocénkori ragadozónak találták meg a megkövesedett lábnyomát, aki kutyaszerű fejével, macskaszerű testével és medvaszerű talpaival egyetlen jelenleg élő ragadozóra sem emlékeztet.
6. Hogyan nevezik a Szomolya település határában található természetes kőtornyokat, amelyek oldalaiba a régmúlt korok emberei fülkéket (vakablakokat) faragtak.
7. Hogyan hívják azt a bábakalácsot, ami a Bükk Nemzeti Park címernövénye?
8. Melyik királyunkról nevezték el a Lillafüreden található egyik híres barlangunkat?
9. Az Északi-középhegység egyik vulkanikus eredetű tagja, ami a Bükk Nemzeti Park területén található.
10. A Bükk Nemzeti Park központja ebben a városban található.
11. A nemzeti park híres ősmaradványokat bemutató helyszíne.
12. Ennek a mezőségnek a területét tájvédelmi körzetté nyilvánították.



Megoldás: \_\_\_\_\_

VI. Harkályalakúak. 15 pont/\_\_\_\_\_

Segíts összerendezni a harkályok jellemzőit! A harkályképek betűjelét írd a lenti táblázat megfelelő helyére, majd kösd össze a jellemzőket a táblázat megfelelő madárfajával!



A.



B.



C.



D.



E.



F.



G.



H.



I.



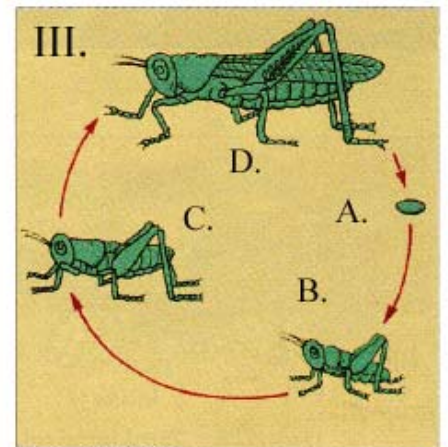
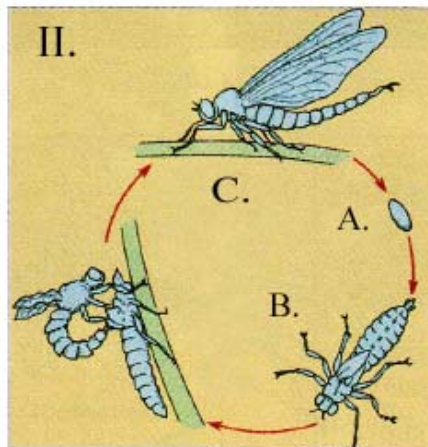
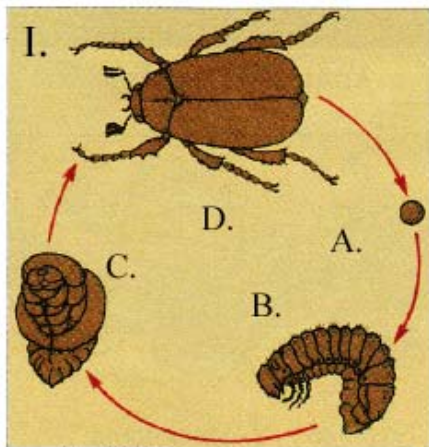
J.

Fajnevek	Képek
Nagy fakopáncs <u>hím</u>	}
Nagy fakopáncs <u>tojó</u>	
Nagy fakopáncs <u>fiatal</u>	
Balkáni fakopáncs <u>hím</u>	}
Balkáni fakopáncs <u>tojó</u>	
Balkáni fakopáncs <u>fiatal</u>	
Kis fakopáncs <u>hím</u>	}
Kis fakopáncs <u>tojó</u>	
Közép fakopáncs	}
Fehérhátú fakopáncs	

Jellemzők
1937-ben találták meg az első hazai költését és 1960-ra már az ország egész területén elterjedt.
Alig kisebb a nagy fakopáncsnál, de rövid, vékony csőre és kerekded, világos feje miatt határozottan kisebbnek tűnik.
A legritkább nálunk fészkelő harkály.
Alsó farokfedőkön nincsen piros.
A kemény növényi részeket (pl. toboz, makk) ágvillába, kéregpedésbe szorítva töri fel.

VII. Általános biológiai ismeretek. 12 pont/\_\_\_\_\_ (Minden helyes válasz fél pontot ér!)

A képeken a rovarok átalakulásos fejlődésének a típusait láthatjátok. Mind a három kép alá a vonalra írtátok oda a fejlődéstípus nevét, majd a képek alatt nevezzétek meg a képeken látható betűk milyen fejlődési állapotot ábrázolnak!



\_\_\_\_\_

\_\_\_\_\_

\_\_\_\_\_

I. Kép

- A. : \_\_\_\_\_
- B. : \_\_\_\_\_
- C. : \_\_\_\_\_
- D. : \_\_\_\_\_

II. Kép

- A. : \_\_\_\_\_
- B. : \_\_\_\_\_
- C. : \_\_\_\_\_

III. Kép

- A. : \_\_\_\_\_
- B. : \_\_\_\_\_
- C. : \_\_\_\_\_
- D. : \_\_\_\_\_

Milyen átalakulásos fejlődésen mennek keresztül az itt felsorolt fajok? A fenti képek megfelelő számát írtátok a fajok nevei után!

Gyötrő szúnyog	
Tiszavirág	
Közönséges aca	
Mezei tücsök	
Kis Apolló-lepke	

Francia darázs	
Gyakori légivadász	
Erdei hangya	
Hétpettyes katica	
Közönséges fülbemászó	

VIII. Harkályalakúak. 10 pont/ \_\_\_\_\_

Melyik tarkaharkály fajra igazak az állítások? A válaszaitokat íjátok a kérdés utáni rublikába!

Fokozottan védett harkályunk.	
Hátoldala fekete, hátán és a szárnyán fehér csíkokkal.	
A balkáni fakopáncs hazai megtelepedése után, ennek a fajnak az egyedszáma csökkent az urbanizált élőhelyeken.	
Néhol a lágyszárú növények (nád, fehér üröm) üreges szárrészeiből csipkedi ki a rovarlárvákat.	
Rájár a téli etetőkre is és szívesen eszik napraforgómagot.	
Valószínűleg kereszteződhet a nagy fakopánccsal.	
Hazánkban elsősorban a nagy zárt öreg bükkös madara.	
Alsó farok fedői mélyvörösek.	
A széles farok tollon alig van fehér.	
A nemek hasonlóak, de a tojó fejtetején a piros sapka nem nyúlik olyan mélyen a tarkóra, mint a hímé.	

IX. Általános környezetvédelmi ismeretek. A komposztálás. 10 pont/ \_\_\_\_\_

Olvassátok el figyelmesen a kérdéseket és a három lehetséges válasz közül válasszátok ki a helyes megoldást. A válaszotok betűjelét íjátok be a lenti táblázatba!

1. Mi a komposzt?

- A. mesterséges humusz                      B. tápanyagban gazdag föld                      C. avar

2. Miért jó a talajnak a komposzt?

- A. javul a talaj szerkezete                      B. védi a talajt a kártevők ellen                      C. komposzttal nő a talaj tömege

3. Melyik tényező befolyásolja a komposztálás folyamatát?

- A. nedvesség                      B. nyomás                      C. fény

4. Melyik nem kerülhet a komposztálónkba?

- A. tojáshéj                      B. fűrészpor                      C. pelenka

5. Mire figyeljünk a komposztládánk elhelyezésénél?

- A. vízszintes talajra helyezzük                      B. árnyékos helyre tegyük                      C. közel tegyük a konyhánkhoz

6. Melyik folyamat játszódik le a komposztálónkban, ha kevés az oxigén?

- A. málás                      B. korhadás                      C. rothadás

7. Melyik mikroszervezet nem járul hozzá a komposztáláshoz?  
 A. élesztőgombák                                      B. aerob baktériumok                                      C. koli baktérium
8. Milyen nedvességtartalom szükséges ahhoz, hogy a komposztálónkban az ideális folyamatok lejátszódjanak?  
 A. 10-30%    B. 40-60%    C. 70-90%
9. A leírt komposztálási folyamatból kimaradt egy lépés. Melyik az?  
**Komposztálás folyamata:**  
*gyűjtés – aprítás – komposztláda feltöltése – nedvességtartalom beállítása – komposzt felhasználása*  
 A. keverés    B. taposás    C. komposzt melegen tartása
10. Hány hónap alatt válhat leghamarabban a konyhai hulladékunkból komposzt?  
 A. 4-6 hónap    B. 7-9 hónap    C. 10-13 hónap

1.	2.	3.	4.	5.	6.	7.	8.	9.	10.

**X. Madárhang felismerés. 5 pont/\_\_\_\_\_**

Hallgassátok meg figyelmesen a lejátszott madárhangokat, és írjátok le a hallott madár nevét!

- \_\_\_\_\_
- \_\_\_\_\_
- \_\_\_\_\_
- \_\_\_\_\_
- \_\_\_\_\_



## MEGOLDÓKULCS

2012. március 23.

### I. Az év madara: az egerészölyv

	Szövegben talált <b>HIBÁS</b> jellemzők	Az általatok helyesnek vélt <b>JÓ</b> jellemzők
1.	fás	fátlan
2.	február	március
3.	augusztusig	júliusig
4.	tülevelű	zöld leveles
5.	törpe egér	mezei pocok

### II. Általános madárvédelmi ismeretek

1. fecskepelenka
2. C-típusú
3. kislevelű hárs
4. fémgallért helyezünk fel a fa törzsére
5. iszapfürdő

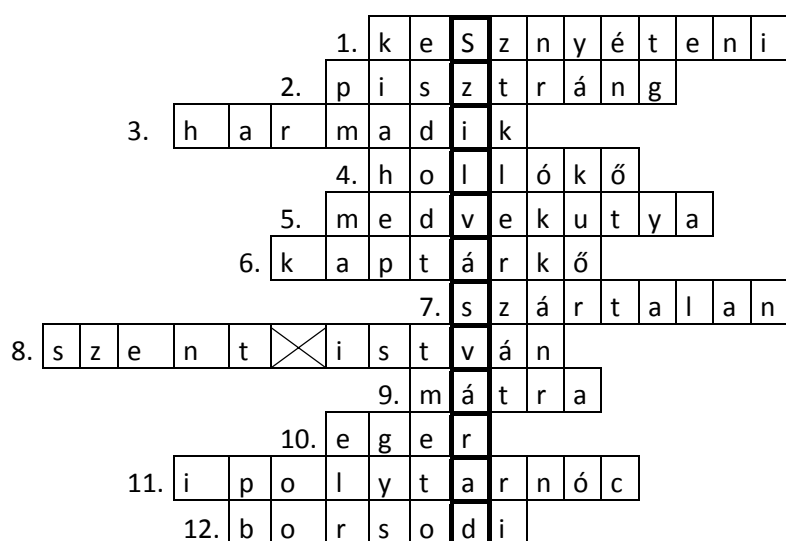
### III. Az év fája: a zselnicemeggy

1.	2.	3.	4.	5.	6.	7.	8.	9.	10.	11.	12.	13.	14.	15.	16.	17.	18.	19.	20.
<b>I</b>	<b>I</b>	<b>H</b>	<b>H</b>	<b>H</b>	<b>I</b>	<b>I</b>	<b>I</b>	<b>I</b>	<b>H</b>	<b>I</b>	<b>I</b>	<b>H</b>	<b>H</b>	<b>I</b>	<b>I</b>	<b>H</b>	<b>I</b>	<b>I</b>	<b>H</b>

### IV. Az év fája a zselnicemeggy.

1. kérgét vessejét
2. csónakgyártás, belsőépítészet
3. április/május
4. fűrtbe
5. rovarok
6. július/augusztus
7. kalcium
8. kérgét, termését
9. köszvény, reuma, vérbaj
10. mézgás éger

## V. Bükki Nemzeti Park



## VI. Harkályalakúak

Fajnevek	Képek	Jellemzők
Nagy fakopáncs <u>hím</u>	<b>D</b>	1937-ben találták meg az első hazai költését és 1960-ra már az ország egész területén elterjedt.
Nagy fakopáncs <u>tojó</u>	<b>F</b>	
Nagy fakopáncs <u>fiatal</u>	<b>J</b>	Alig kisebb a nagy fakopáncsnál, de rövid, vékony csőre és kerekded, világos feje miatt határozottan kisebbnek tűnik.
Balkáni fakopáncs <u>hím</u>	<b>G</b>	
Balkáni fakopáncs <u>tojó</u>	<b>C</b>	A legritkább nálunk fészkelő harkály.
Balkáni fakopáncs <u>fiatal</u>	<b>A</b>	
Kis fakopáncs <u>hím</u>	<b>H</b>	Alsó farokfedőkön nincsen piros.
Kis fakopáncs <u>tojó</u>	<b>B</b>	
Közép fakopáncs	<b>E</b>	A kemény növényi részeket (pl. toboz, makk) ágvillába, kéregrepedésbe szorítva töri fel.
Fehérhátú fakopáncs	<b>I</b>	

VII. Általános biológiai ismeretek

I. kép: **teljes átalakulás**

II kép: **átváltozás**

III kép: **kifejlés**

I. Kép  
E. : **pete**  
F. : **lárva**  
G. : **báb**  
H. : **kifejlett rovar**

II. Kép  
D. : **pete**  
E. : **lárva**  
F. : **kifejlett rovar**

III. Kép  
E. : **pete**  
F. : **lárva**  
G. : **lárva**  
H. : **kifejlett rovar**

Gyötrő szúnyog	<b>1</b>
Tiszavirág	<b>2</b>
Közönséges acsa	<b>2</b>
Mezei tücsök	<b>3</b>
Kis Apolló-lepke	<b>1</b>

Francia darázs	<b>1</b>
Gyakori légivadász	<b>2</b>
Erdei hangya	<b>1</b>
Hétpettyes katica	<b>1</b>
Közönséges fülbemászó	<b>3</b>

VIII. Harkályalakúak

<b>fehérhátú</b>
<b>kis</b>
<b>nagy</b>
<b>kis</b>
<b>nagy</b>
<b>balkáni</b>
<b>fehérhátú</b>
<b>nagy</b>
<b>balkáni</b>
<b>közép</b>

IX. Általános környezetvédelmi ismeretek. A komposztálás.

1.	2.	3.	4.	5.	6.	7.	8.	9.	10.
<b>A</b>	<b>A</b>	<b>A</b>	<b>C</b>	<b>B</b>	<b>C</b>	<b>C</b>	<b>B</b>	<b>A</b>	<b>A</b>

X. Madárhang felismerés

1. **mezei pacsirta**
2. **feketerigó**
3. **kakukk**
4. **zöld küllő**
5. **barátposzáta (barátka)**